

南関町の給与・定員管理等について

1 総括

(1) 人件費の状況（普通会計決算）

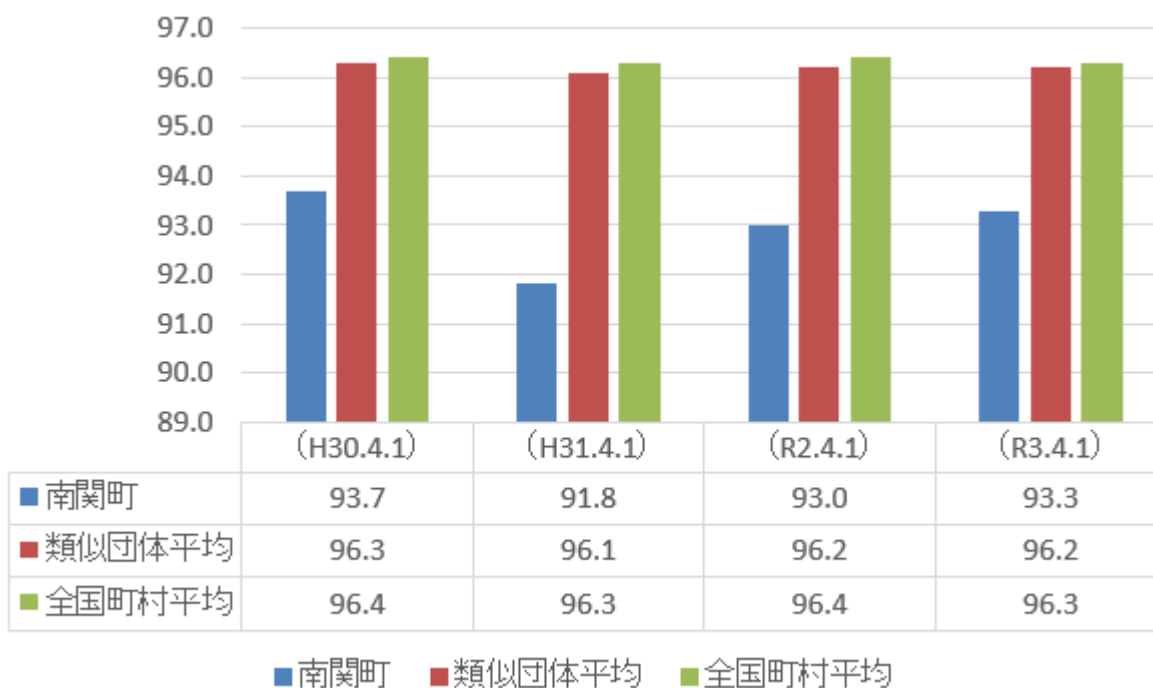
| 区分 | 住民基本台帳人口 (令和3年1月1日) | 歳出額 A | 実質収支 | 人件費 B | 人件費率 B/A | (参考) 令和元年度の 人件費率 |
|-------|------------------------|-----------------|---------------|---------------|-------------|------------------------|
| 令和2年度 | 9,450人 | 8,214,881 千円 | 117,440 千円 | 950,734 千円 | 11.6% | 14.0% |

(2) 職員給与費の状況（普通会計決算）

| 区分 | 職員数 A | 給与費 | | | | 計 B | (参考) 一人当たり 給与費 B/A | (参考) 類似団体 平均一人当たり 給与費 |
|-------|----------|---------------|--------------|---------------|--|---------------|-----------------------------|--------------------------------|
| | | 給料 | 職員手当 | 期末・勤勉手当 | | | | |
| 令和2年度 | 109人 | 354,074 千円 | 51,054 千円 | 136,241 千円 | | 541,369 千円 | 4,967千円 | 4,505千円 |

- (注) 1 職員手当には退職手当を含まない。
 2 職員数は、令和2年4月1日現在の人数である。
 3 給与費については、任期付短時間勤務職員（再任用職員（短時間勤務））の給与費が含まれており、職員数には当該職員を含んでいない。

(3) ラスパイレス指数の状況



- (注) 1 ラスパイレス指数とは、全地方公共団体の一般行政職の給料月額を同一の基準で比較するため、国の職員数（構成）を用いて、学歴や経験年数の差による影響を補正し、国の行政職俸給

表（一）適用職員の俸給月額を100として計算した指数。

2 （）書きの数値は、地域手当補正後ラスパイレス指数を指す。地域手当補正後ラスパイレス指数とは、地域手当を加味した地域における国家公務員と地方公務員の給与水準を比較するため、地域手当の支給率を用いて補正したラスパイレス指数。

3 類似団体平均とは、人口規模、産業構造が類似している団体のラスパイレス指数を単純平均したものである。

※ 令和3年4月1日のラスパイレス指数が、①3年前に比べ1ポイント以上上昇している場合、②3年連続で上昇している場合、③100を超えている場合について、その理由及び改善の見込み

| |
|--|
| |
|--|

(4) 給与改定の状況

本町は人事委員会を設置していませんので記載を省略します。

(5) 給与制度の総合的見直しの実施状況について

【概要】国の給与制度の総合的見直しにおいては、俸給表の水準の平均2%の引下げ及び地域手当の支給割合の見直し等に取り組むとされている。

① 給料表の見直し

〔 実施 未実施 〕

実施内容（平均引下げ率、実施（実施予定）時期、経過措置の有無等具体的な内容（未実施の場合には、その理由））

（給料表の改定実施時期）平成28年4月1日

（内容）一般行政職の給料表について、国の見直し内容を踏まえ、平均2%引下げ。

激変緩和のため、2年間（平成30年3月31日まで）の経過措置（現給保障）を実施。

② 地域手当の見直し

なし

③ その他の見直し内容

なし

(6) 特記事項

なし

2 職員の平均給与月額、初任給等の状況

(1) 職員の平均年齢、平均給料月額及び平均給与月額の状況（令和3年4月1日現在）

①一般行政職

| 区分 | 平均年齢 | 平均給料月額 | 平均給与月額 | 平均給与月額 (国比較ベース) |
|------|-------|----------|----------|--------------------|
| 南関町 | 40.6歳 | 291,522円 | 320,534円 | 317,084円 |
| 熊本県 | 43.2歳 | 328,956円 | 400,963円 | 351,947円 |
| 国 | 43.0歳 | 325,827円 | — | 407,153円 |
| 類似団体 | 41.3歳 | 303,228円 | 352,080円 | 328,022円 |

②技能労務職

該当なし

③教育職

該当なし

④その他の職

該当なし

(注) 1 「平均給料月額」とは、令和2年4月1日現在における各職種ごとの職員の基本給の平均である。

2 「平均給与月額」とは、給料月額と毎月支払われる扶養手当、地域手当、住居手当、時間外勤務手当などのすべての諸手当の額を合計したものであり、地方公務員給与実態調査において明らかにされているものである。

また、「平均給与月額（国比較ベース）」は、比較のため、国家公務員と同じベース（＝時間外勤務手当等を除いたもの）で算出している。

(2) 職員の初任給の状況（令和3年4月1日現在）

| 区分 | | 南関町 | 熊本県 | 国 |
|-------|-----|----------|----------|----------|
| 一般行政職 | 大学卒 | 182,200円 | 188,700円 | 182,200円 |
| | 高校卒 | 150,600円 | 154,900円 | 150,600円 |

(3) 職員の経験年数別・学歴別平均給料月額の状況（令和3年4月1日現在）

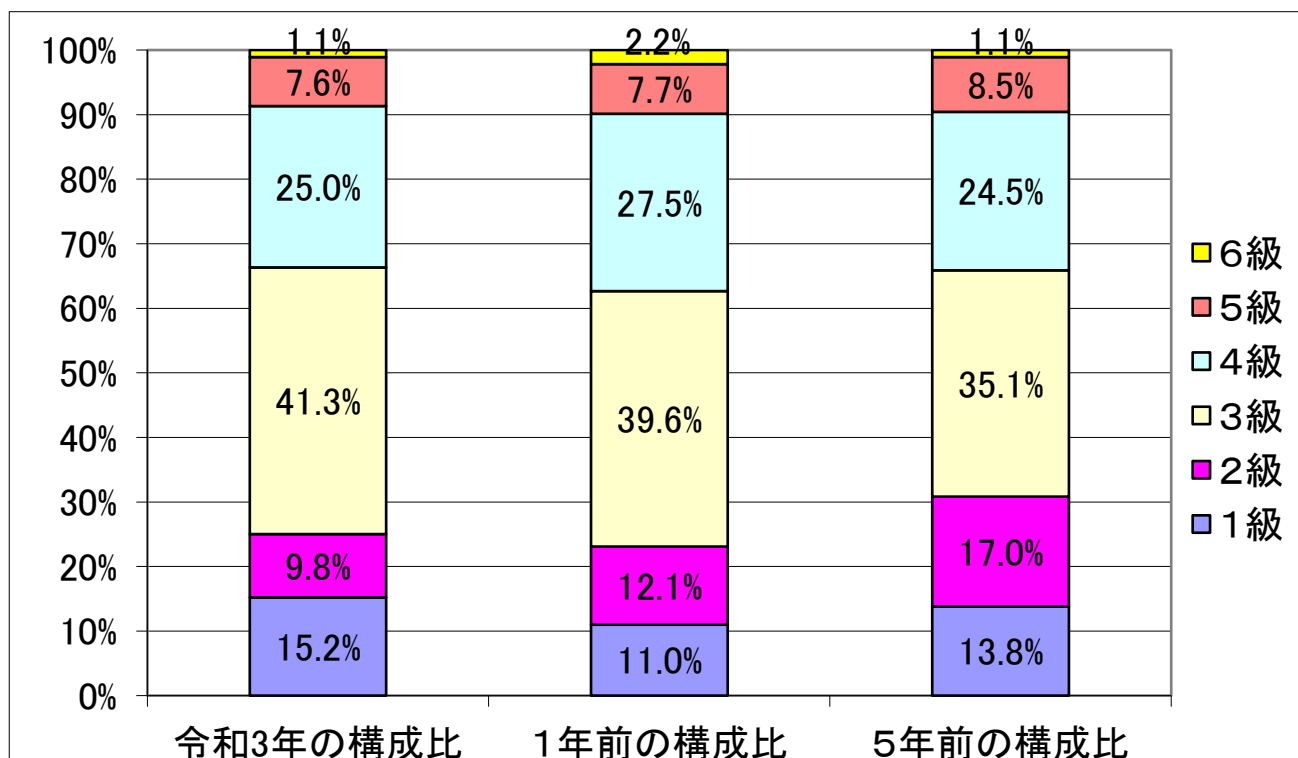
| 区分 | | 経験年数10年 | 経験年数20年 | 経験年数25年 | 経験年数30年 |
|-------|-----|----------|----------|----------|----------|
| 一般行政職 | 大学卒 | 261,700円 | 312,700円 | 347,500円 | 382,300円 |
| | 高校卒 | 235,000円 | 303,900円 | 346,400円 | 372,700円 |

3 一般行政職の級別職員数等の状況

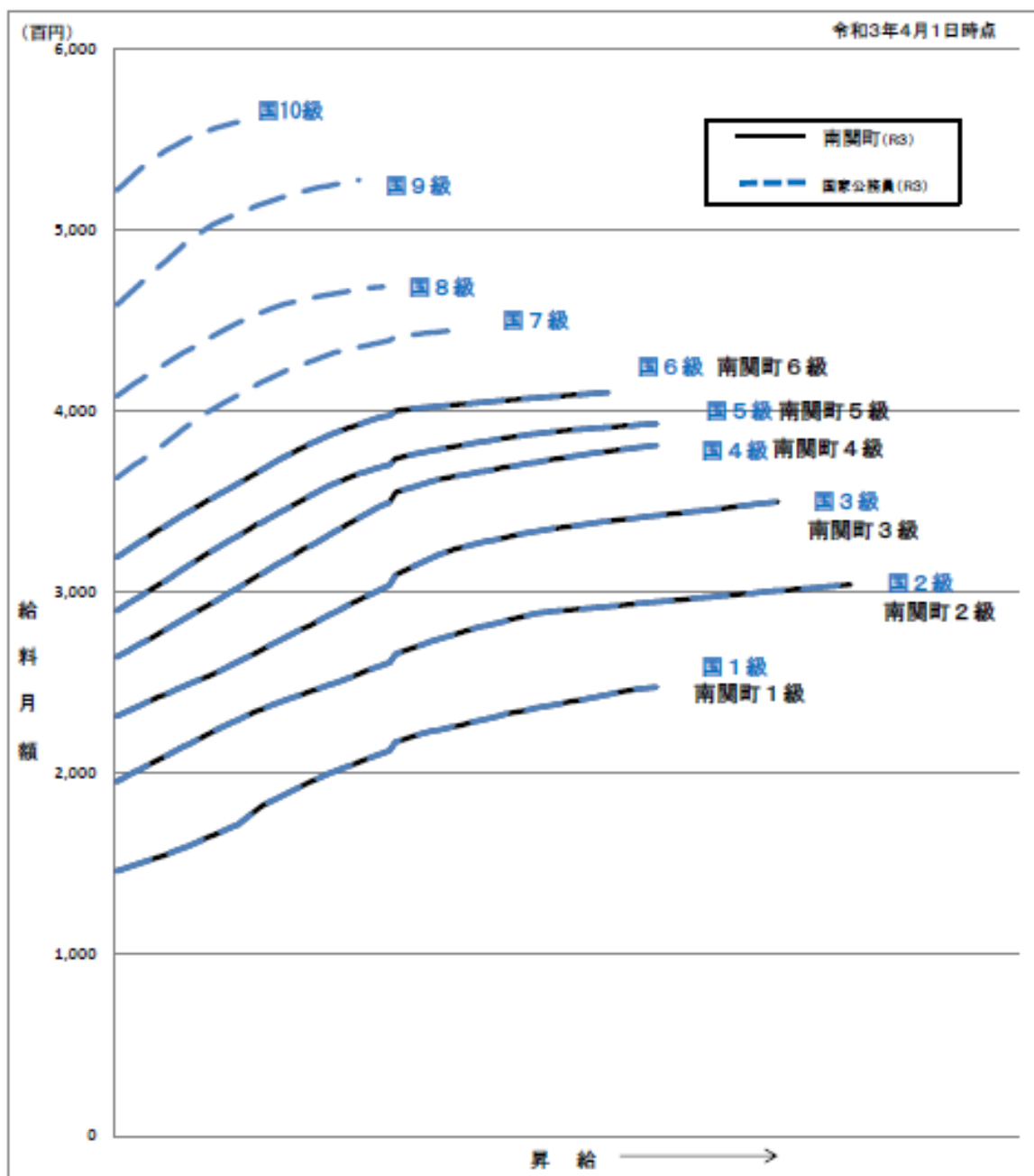
(1) 一般行政職の級別職員数及び給料表の状況（令和3年4月1日現在）

| 区分 | 標準的な職務内容 | 職員数 | 構成比 | 1号給の給料月額 | 最高号給の給料月額 |
|----|--|-----|-------|----------|-----------|
| 1級 | 定型的な業務を行う職務 | 14人 | 15.2% | 146,100円 | 247,600円 |
| 2級 | 特に高度な知識又は経験を必要とする業務を行う職務 | 9人 | 9.8% | 195,500円 | 304,200円 |
| 3級 | 主査、主任及び係長の職務 | 38人 | 41.3% | 231,500円 | 350,000円 |
| 4級 | 1 困難な業務を行う主査、主任及び係長の職務 2 課長補佐及び局長補佐の職務 3 局長、所長及び審議員の職務 | 23人 | 25.0% | 264,200円 | 381,000円 |
| 5級 | 1 課長の職務 2 困難な業務を行う局長、所長及び審議員の職務 | 7人 | 7.6% | 289,700円 | 393,000円 |
| 6級 | 総務課長及び総務課長経験者 | 1人 | 1.1% | 319,200円 | 410,200円 |

- (注) 1 南関町一般職の給与条例に基づく給料表の級区分による職員数である。
2 標準的な職務内容とは、それぞれの級に該当する代表的な職務である。



(2) 国との給料表カーブ比較表（行政職（一））（令和3年4月1日現在）



(3) 昇給への人事評価の活用状況（南関町）

| 令和3年4月2日から令和4年4月1日 までにおける運用 | 管理職員 | | 一般職員 | |
|--------------------------------|----------------|---------------|-------------|---------------|
| | イ. 人事評価を活用している | ○ | | ○ |
| 活用している昇給区分 | 昇給可能な 区分 | 昇給実績が ある区分 | 昇給可能な 区分 | 昇給実績が ある区分 |
| 上位、標準、下位の区分 | ○ | ○ | ○ | |
| 上位、標準の区分 | | | | |

| | | | | |
|----|--------------|--------|--------|--|
| | 標準、下位の区分 | | | |
| | 標準の区分のみ（一律） | | | |
| ロ. | 人事評価を活用していない | | | |
| | 活用予定時期 | 令和 年 月 | 令和 年 月 | |

4 職員の手当の状況

(1) 期末手当・勤勉手当

| 南 関 町 | 熊 本 県 | 国 |
|--|--|--|
| 1人当たり平均支給額（令和2年度） 1,436千円 | 1人当たり平均支給額（令和2年度） 1,680千円 | — |
| （令和2年度支給割合） 期末手当 2.55月分 勤勉手当 1.90月分 （1.45）月分 （0.90）月分 | （令和2年度支給割合） 期末手当 2.55月分 勤勉手当 1.90月分 （1.45）月分 （0.90）月分 | （令和2年度支給割合） 期末手当 2.55月分 勤勉手当 1.90月分 （1.45）月分 （0.90）月分 |
| （加算措置の状況） 職制上の段階、職務の級等による加算措置 ・役職加算 5～15% | （加算措置の状況） 職制上の段階、職務の級等による加算措置 ・役職加算 5～20% ・管理職加算 15～25% | （加算措置の状況） 職制上の段階、職務の級等による加算措置 ・役職加算 5～20% ・管理職加算 10～25% |

（注）（ ）内は、再任用職員に係る支給割合である。

○ 勤勉手当への人事評価の活用状況（一般行政職）（南関町）

| 令和3年度中における運用 | 管理職員 | | 一般職員 | |
|-----------------|----------|------------|----------|------------|
| イ. 人事評価を活用している | ○ | | ○ | |
| 活用している成績率 | 支給可能な成績率 | 支給実績がある成績率 | 支給可能な成績率 | 支給実績がある成績率 |
| 上位、標準、下位の成績率 | ○ | ○ | ○ | ○ |
| 上位、標準の成績率 | | | | |
| 標準、下位の成績率 | | | | |
| 標準の成績率のみ（一律） | | | | |
| ロ. 人事評価を活用していない | | | | |
| 活用予定時期 | 令和 年 月 | | 令和 年 月 | |

(2) 退職手当（令和3年4月1日現在）

| 南 関 町 | | | 国 | | |
|---------------------------|-----------|-------------|------------------------------------|-----------|-------------|
| (支給率) | 自己都合 | 応募認定・定年 | (支給率) | 自己都合 | 応募認定・定年 |
| 勤続20年 | 19.6695月分 | 24.586875月分 | 勤続20年 | 19.6695月分 | 24.586875月分 |
| 勤続25年 | 28.0395月分 | 33.27075月分 | 勤続25年 | 28.0395月分 | 33.27075月分 |
| 勤続35年 | 39.7575月分 | 47.709月分 | 勤続35年 | 39.7575月分 | 47.709月分 |
| 最高限度額 | 47.709月分 | 47.709月分 | 最高限度額 | 47.709月分 | 47.709月分 |
| その他の加算措置 (退職時特別昇給 なし) | | | その他の加算措置 定年前早期退職特例措置 (割増率2～45%) | | |
| 1人当たり平均支給額 | | 16,996千円 | | | |

(注) 退職手当の1人当たり平均支給額は、令和2年度に退職した職員に支給された平均額である。

(3) 地域手当（令和3年4月1日現在）

該当なし

(4) 特殊勤務手当（令和3年4月1日現在）

| 支給実績（令和2年度決算） | | | 405千円 | |
|--------------------------|-----------------|----------|-------------------|------------------|
| 支給職員1人当たり平均支給年額（令和2年度決算） | | | 36,000円 | |
| 職員全体に占める手当支給職員の割合（令和2年度） | | | 10.09% | |
| 手当の種類（手当数） | | | 3種類 | |
| 手当の名称 | 主な支給対象職員 | 主な支給対象業務 | 支給実績 (令和2年度決算) | 左記職員に対する支給 単価 |
| 税務職員手当 | 税務住民課 税務担当職員 | 町税の賦課徴収 | 405千円 | 月額 3,000円 |
| 感染症防疫作業手当 | 税務住民課職員 | 感染症処理 | 0千円 | 1日 1,000円 |
| 行旅病死人処置手当 | 福祉課職員 | 行旅病死人処置 | 0千円 | 1日 2,000円 |

(5) 時間外勤務手当

| | |
|------------------------|----------|
| 支給実績（令和2年度決算） | 17,218千円 |
| 職員1人当たり平均支給年額（令和2年度決算） | 157千円 |
| 支給実績（令和元年度決算） | 14,575千円 |
| 職員1人当たり平均支給年額（令和元年度決算） | 137千円 |

(注) 職員1人当たり平均支給額を算出する際の職員数は、「支給実績（令和2年度決算）」と同じ年度の4月1日現在の総職員数（管理職員、教育職員等、制度上時間外勤務手当の支給対象とはならない職員を除く。）であり、短時間勤務職員を含む

(6) その他の手当 (令和2年4月1日現在)

| 手 当 名 | 内容及び支給単価 | 国の制度との異同 | 国の制度と異なる内容 | 支給実績 (令和2年度決算) | 支給職員1人当たり 平均支給年額 (令和2年度決算) |
|----------------|---|----------|------------|-------------------|----------------------------------|
| 扶養手当 | 配偶者等 6,500円 子 10,000円 特定期間加算 1人 5,000円 | 同じ | | 12,312千円 | 267,600円 |
| 住居手当 | 貸家・間借 27,000円まで | 同じ | | 4,487千円 | 230,400円 |
| 通勤手当 | 2km以上5km未満 2,000円 5km以上10km未満 4,200円 10km以上15km未満 7,100円 15km以上20km未満 10,000円 20km以上25km未満 12,900円 25km以上30km未満 15,800円 30km以上35km未満 18,700円 35km以上40km未満 21,600円 40km以上45km未満 24,400円 45km以上50km未満 26,200円 50km以上55km未満 28,000円 55km以上60km未満 29,800円 60km以上 31,600円 | 同じ | | 4,486千円 | 64,800円 |
| 管理職手当 | 管理・監督の地位にある職員 40,000円以内 | 同じ | | 3,696千円 | 369,600円 |
| 宿日直手当 | 4,400円 | | | 1,074千円 | 52,800円 |
| 管理職員 特別勤務手当 | 1回 4,000円 6時間超 6,000円 | | | 44千円 | 5,000円 |

5 特別職の報酬等の状況（令和3年4月1日現在）

| 区 分 | | 給 料 | 月 額 | 等 |
|------------------|------------------------|----------------------------------|--|--------|
| 給 料 | 市 区 町 村 長 | 790,000円 () 円) | (参考) 類似団体における最高/最低額 870,000円 / 396,000円 | |
| | 副 市 町 村 長 | 574,000円 () 円) | 653,000円 / 360,000円 | |
| 報 酬 | 議 長 | 333,000円 () 円) | 432,000円 / 200,000円 | |
| | 副 議 長 | 275,000円 () 円) | 316,000円 / 168,000円 | |
| | 議 員 | 250,000円 () 円) | 301,000円 / 150,000円 | |
| 期 末 手 当 | 市 区 町 村 長 副 市 町 村 長 | (令和2年度支給割合) 2.55月分 | | |
| | 議 長 副 議 長 議 員 | (令和2年度支給割合) 2.55月分 | | |
| 退 職 手 当 | 市 区 町 村 長 | (算定方式) | (1期の手当額) | (支給時期) |
| | 副 市 町 村 長 | 給料月額(790,000円)×在職年数(4年)×支給率(5.0) | 15,800,000円 | 任期毎 |
| | | 給料月額(574,000円)×在職年数(4年)×支給率(2.9) | 6,658,400円 | 任期毎 |
| | 備 考 | | | |

(注) 1 給料及び報酬の()内は、減額措置を行う前の金額である。

2 退職手当の「1期の手当額」は、4月1日現在の給料月額及び支給率に基づき、1期(4年=48月)勤めた場合における退職手当の見込額である。

6 職員数の状況

(1) 部門別職員数の状況と主な増減理由

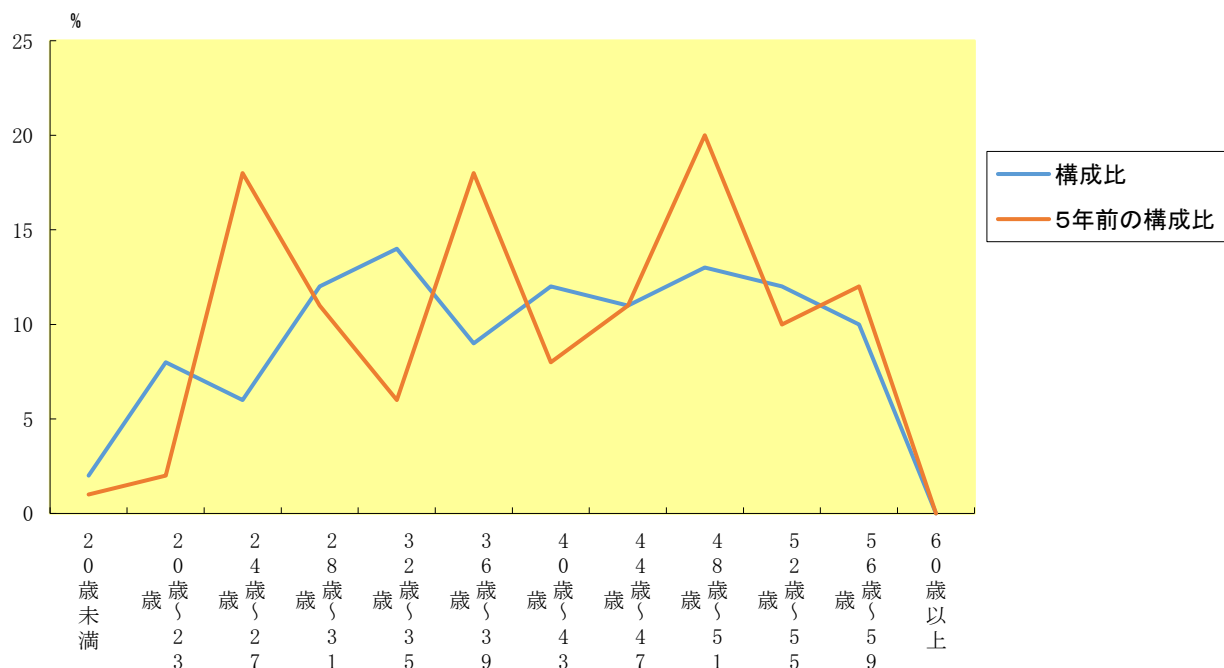
(各年4月1日現在)

| 区 分 部 門 | | | 職 員 数 | | 対 前 年 数 増 減 | 主 な 増 減 理 由 |
|--------------------------------------|----------------------------|-----|--------------|--------------|---|--|
| | | | 令 和 2 年 | 令 和 3 年 | | |
| 普 通 会 計 部 門 | 一 般 行 政 部 門 | 議 会 | 2 | 2 | 0 | 業 務 体 制 見 直 し に よ り 配 置 減 新 型 コ ロ ナ ウ イ ル ス 関 連 に よ り 配 置 増 業 務 体 制 見 直 し に よ り 配 置 増 業 務 体 制 見 直 し に よ り 減 |
| | | 総 務 | 30 | 29 | ▲ 1 | |
| | | 税 務 | 11 | 11 | 0 | |
| | | 民 生 | 13 | 13 | 0 | |
| | | 衛 生 | 9 | 10 | 1 | |
| | | 農 林 | 9 | 10 | 1 | |
| | | 商 工 | 3 | 3 | 0 | |
| | 土 木 | 10 | 9 | ▲ 1 | | |
| | 計 | | 87 | 87 | 0 | < 参 考 > 人 口 1 万 当 た り 職 員 数 92.06 人 (類 似 団 体 の 人 口 1 万 当 た り の 職 員 数 111.52 人) |
| | 教 育 部 門 | | 12 | 12 | 0 | |
| 消 防 部 門 | | 0 | 0 | 0 | | |
| 小 計 | | 99 | 99 | 0 | < 参 考 > 人 口 1 万 人 当 た り 職 員 数 104.76 人 (類 似 団 体 の 人 口 1 万 当 た り の 職 員 数 134.21 人) | |
| 公 営 企 業 計 等 部 門 | 下 水 道 | | 2 | 2 | 0 | |
| | 国 保 | | 4 | 4 | 0 | |
| | 介 護 保 険 | | 3 | 3 | 0 | |
| | 簡 易 水 道 | | 1 | 1 | 0 | |
| | そ の 他 | | 0 | 0 | 0 | |
| | 小 計 | | 10 | 10 | 0 | |
| 合 計 | | | 109 [165] | 109 [165] | 109 [165] | < 参 考 > 人 口 1 万 当 た り 職 員 数 115.34 人 |

(注) 1 職員数は一般職に属する職員数である。

2 []内は、条例定数の合計である。

(2) 年齢別職員構成の状況 (令和3年4月1日現在)



| | | | | | | | | | | | | | |
|-----|-----------|-----------------|-----------------|-----------------|-----------------|-----------------|-----------------|-----------------|-----------------|-----------------|-----------------|-----------|------|
| 区 分 | 20歳 未満 | 20歳 ～ 23歳 | 24歳 ～ 27歳 | 28歳 ～ 31歳 | 32歳 ～ 35歳 | 36歳 ～ 39歳 | 40歳 ～ 43歳 | 44歳 ～ 47歳 | 48歳 ～ 51歳 | 52歳 ～ 55歳 | 56歳 ～ 59歳 | 60歳 以上 | 計 |
| 職員数 | 2人 | 8人 | 6人 | 12人 | 14人 | 9人 | 12人 | 11人 | 13人 | 12人 | 10人 | 0人 | 109人 |

(3) 職員数の推移

(単位：人・%)

| 部門別 \ 年 度 | 平成 28 年 | 平成 29 年 | 平成 30 年 | 平成 31 年 | 令和 2 年 | 令和 2 年 | 過去 5 年間 の増減数(率) |
|-----------|---------|---------|---------|---------|--------|--------|--------------------|
| 一般行政 | 93 | 91 | 89 | 87 | 87 | 87 | ▲ 6(▲ 6.4%) |
| 教育 | 14 | 13 | 12 | 12 | 12 | 12 | ▲ 2(▲ 14.2%) |
| 普通会計計 | 107 | 104 | 101 | 99 | 99 | 99 | ▲ 8(▲ 7.4%) |
| 公営企業等会計計 | 10 | 11 | 11 | 10 | 10 | 10 | 0(0%) |
| 総合計 | 117 | 115 | 112 | 109 | 109 | 109 | ▲ 8(▲ -6.8%) |

(注) 1 各年における定員管理調査において報告した部門別職員数。

7 公営企業職員の状況

本町は公営企業職員がいないため、記載を省略します。