

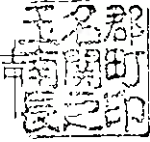


南関町公告第44号

南関町職員の給与・定員管理等について、別紙のとおり公表する。

平成25年5月31日

南関町長 上田 数吉



南関町の給与・定員管理等について

1 総括

(1) 人件費の状況（普通会計決算）

区分	住民基本台帳人口 (23年度末)	歳出額 A	実質収支	人件費 B	人件費率 B/A	(参考)22年度 の人件費率
23年度	人 10,797	千円 6,103,055	千円 115,856	千円 1,003,159	% 16.4	% 15.6

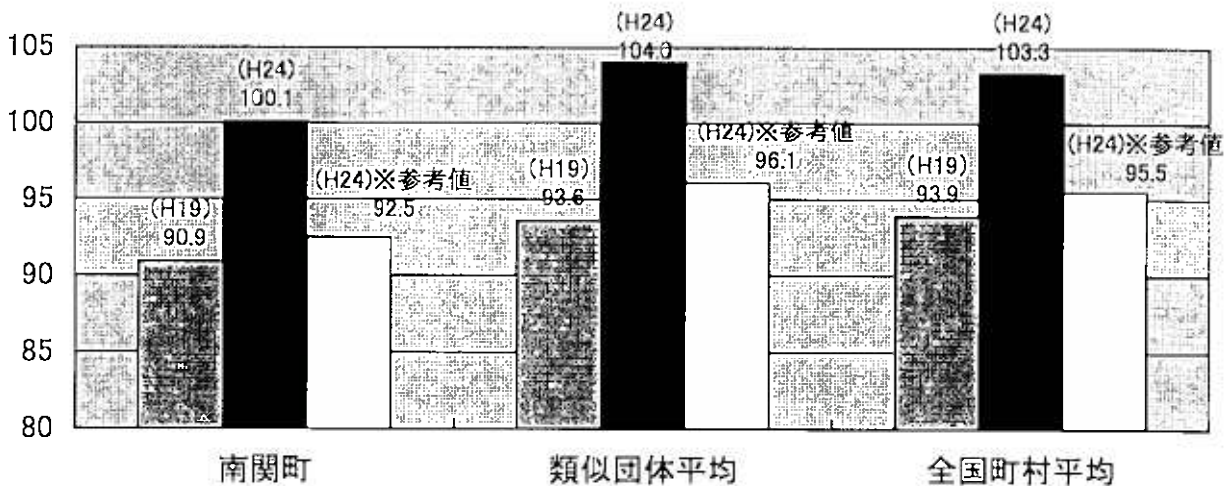
(2) 職員給与費の状況（普通会計決算）

区分	職員数 A	給与費				一人当たり 給与費 B/A	(参考)類似団体 平均一人当たり 給与費
		給料	職員手当	期末・賞与手当	計 B		
23年度	111人	千円 391,466	千円 40,885	千円 138,799	千円 571,150	千円 5,145	千円 5,515

- (注) 1 職員手当には退職手当を含まない。
2 職員数は、平成23年4月1日現在の人数である。

(3) 特記事項

(4) ラスパイレス指数の状況（各年4月1日現在）



- (注) 1 ラスパイレス指数とは、国家公務員の給与水準を100とした場合の地方公務員の給与水準を示す指数である。
2 類似団体平均とは、人口規模、産業構造が類似している団体のラスパイレス指数を単純平均したものである。
3 「参考値」は、国家公務員の時限的な（2年間）給与改定特例法による措置が無いとした場合の値である。

(5) 給与改定の状況（人事委員会の設置なし）

2 一般行政職給料表の状況（平成24年4月1日現在）

（単位：円）

	1級	2級	3級	4級	5級	6級	7級	8級	9級	10級
1号給の給料月額	1356	1858	2229	2619	2892	3206				
最高号給の給料月額	2437	3078	3547	3883	4006	4226				

（注）給料月額は、給与抑制措置を行う前のものである。

3 職員の平均給与月額、初任給等の状況

(1) 職員の平均年齢、平均給料月額及び平均給与月額の状況（平成24年4月1日現在）

①一般行政職

区分	平均年齢	平均給料月額	平均給与月額	平均給与月額 （国ベース）
南関町	41.9歳	293,800円	320,486円	311,697円
熊本県	43.9歳	347,236円	408,311円	376,010円
国	42.8歳	304,944円 (329,917円)	—	372,906円 (401,789円)
類似団体	42.5歳	315,726円	357,433円	339,545円

②技能労務職（該当なし）

③教育職（該当なし）

④その他の職（該当なし）

（注）1 「平均給料月額」とは、平成24年4月1日現在における各職種ごとの職員の基本給の平均である。

2 「平均給与月額」とは、給料月額と毎月支払われる扶養手当、地域手当、住居手当、時間外勤務手当などのすべての諸手当の額を合計したものであり、地方公務員給与実態調査において明らかにされているものである。

また、「平均給与月額（国ベース）」は、国家公務員の平均給与月額には時間外勤務手当、特殊勤務手当等の手当が含まれていないことから、比較のため国家公務員と同じベースで再計算したものである。

3 国家公務員欄における「平均給料月額」及び「平均給与月額（国ベース）」の括弧書きは、給与改定特例法による措置がないとした場合の値（減額前）である。

(2) 職員の初任給の状況（平成24年4月1日現在）

区分		南関町	熊本県	国
一般行政職	大学卒	172,200円	172,200円	163,987円 (172,200円)
	高校卒	140,100円	140,100円	133,418円 (140,100円)

（注）国家公務員欄における括弧書きは、給与改定特例法による措置がないとした場合の値（減額前）である。

(3) 職員の経験年数別・学歴別平均給料月額の状況（平成24年4月1日現在）

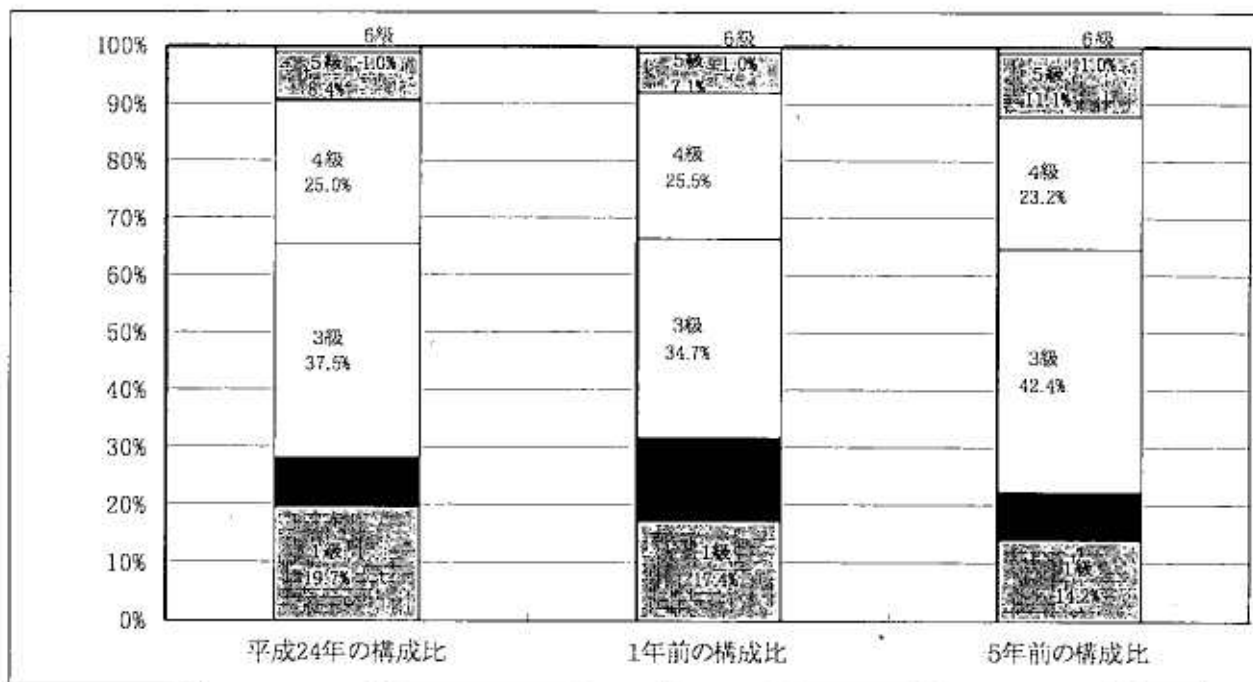
区分		経験年数10年	経験年数15年	経験年数20年
一般行政職	大学卒	224,000円	245,700円	315,400円
	高校卒	192,300円	212,900円	269,600円

4 一般行政職の級別職員数等の状況

(1) 一般行政職の級別職員数の状況（平成24年4月1日現在）

区分	標準的な職務内容	職員数	構成比
1級	定型業務を執行する専門的技術的業務を介する業務	19人	19.7%
2級	高度な技術的業務を執行する専門的業務を介する業務	8人	8.4%
3級	課長補佐等の職務内容及びその職務内容がこれらに相当する業務	36人	37.5%
4級	課長、局長等の職務内容及びその職務内容がこれらに相当する業務	24人	25.0%
5級	相当の経験を有する重要な業務を執行する業務	8人	8.4%
6級	相当の経験を有する重要な業務を執行する業務	1人	1.0%

- (注) 1 南関町一般職の職員の給与に関する条例に基づく給料表の級区分による職員数である。
 2 標準的な職務内容とは、それぞれの級に該当する代表的な職務である。



(2) 昇給への勤務成績の反映状況

昇給日（1月1日）前1年間における勤務成績が良好な職員は4号級昇給。ただし、55歳を超える職員は2号級昇給。

5 職員の手当の状況

(1) 期末手当・勤勉手当

南 関 町	熊 本 県	国
1人当たり平均支給額(H23年度) 1, 250千円	1人当たり平均支給額(H23年度) 1, 586千円	—
(H23年度支給割合) 期末手当 2.60月分 勤勉手当 1.35月分 ()月分 ()月分	(H23年度支給割合) 期末手当 2.60月分 勤勉手当 1.35月分 (1.45)月分 (0.65)月分	(H23年度支給割合) 期末手当 2.60月分 勤勉手当 1.35月分 (1.45)月分 (0.65)月分
(加算措置の状況) 職制上の段階、職務の級等による加算措置 ・役職加算 5～15%	(加算措置の状況) 職制上の段階、職務の級等による加算措置 ・役職加算 5～20% ・管理職加算 15～25%	(加算措置の状況) 職制上の段階、職務の級等による加算措置 ・役職加算 5～20% ・管理職加算 10～25%

(注) ()内は、再任用職員に係る支給割合である。

【参考】勤勉手当への勤務実績の反映状況（一般行政職）

勤勉手当への勤務実績の反映なし

(2) 退職手当（平成24年4月1日現在）

南 関 町	国
(支給率) 自己都合 勤続20年 23.50月分 勤続25年 33.50月分 勤続35年 47.50月分 最高限度額 59.28月分 その他の加算措置 定年前早期退職特例措置(2%～20%加算) 1人当たり平均支給額 21,611千円	(支給率) 自己都合 勤続20年 23.50月分 勤続25年 33.50月分 勤続35年 47.50月分 最高限度額 59.28月分 その他の加算措置 定年前早期退職特例措置(2%～20%加算)

(注) 退職手当の1人当たり平均支給額は、平成23年度に退職した職員に支給された平均額である。

(3) 地域手当（該当無し）

(4) 特殊勤務手当（平成24年4月1日現在）

支給実績（H23年度決算）	1, 446千円		
支給職員1人当たり平均支給年額（H23年度決算）	55, 615円		
職員全体に占める手当支給職員の割合（H23年度）	20.2%		
手当の種類（手当数）	6種類		
手当の名称	主な支給対象職員	主な支給対象業務	左記職員に対する支給単価
税務職員手当	住民課税務担当職員	町税の賦課徴収	月額 3,000円
伝染病防疫作業手当	住民課職員	伝染病処理	1日 1,000円
行路病死処置手当	福祉課職員	行路病死処置	1日 2,000円
深夜勤務手当	延寿荘職員	深夜勤務	1夜 3,000円
介護手当	延寿荘職員	介護等直接処遇	月額 8,000円
保育手当	保育所職員	児童保育の直接処遇	月額 5,500円

(5) 時間外勤務手当

支給実績 (H23年度決算)	11,186千円
職員1人当たり平均支給年額 (H23年度決算)	113千円
支給実績 (H22年度決算)	11,592千円
職員1人当たり平均支給年額 (H22年度決算)	104千円

(6) その他の手当 (平成24年4月1日現在)

手 当 名	内容及び支給単価	国の制度との異同	国の制度と異なる内容	支給実績 (H23年度決算)	支給職員1人当たり平均支給年額 (H23年度決算)
扶養手当	配偶者 13,000円 扶養親族 1人 6,500円 扶養親族(配偶者無の場合)1人については 11,000円 その他 6,500円 特定期間加算 1人 5,000円	同じ		15,547千円	272,754円
住居手当	借家・間借 27,000円まで	同じ		3,362千円	240,143円
通勤手当	2K以上3K未満 1,000円 3K以上10K未満 1キロ×500円 10K以上5,000円	異なる	支給額の上 限5,000円	3,730千円	40,108円
管理職手当	管理・監督の地位にある職員に対して40,000円以内を支給	同じ		4,347千円	362,250円
宿日直手当	4,200円	同じ		1,016千円	13,368円
管理職員特別勤務手当	4,000円	同じ		30千円	7,500円

6 特別職の報酬等の状況（平成24年4月1日現在）

区 分		給 料 月 額 等	
給 料	町 長	750,000円	(参考) 類似団体における最高/最低額 846,000円 / 517,200円
	(副 町 長	(790,000円) 545,000円	
報 酬	議 長	315,000円	340,000円 / 247,000円
	(副 議 長	(円) 260,000円	
	(議 員	(円) 236,000円	
期 末 手 当	町 長	(H23年度支給割合)	
	副 町 長	2.60月分	
退 職 手 当	議 長	(H23年度支給割合)	
	副 議 員	2.60月分	
退 職 手 当	町 長	(算定方式) (1期の手当額) (支給時期)	
	副 町 長	給料月額(790,000円)×在職年数×支給率(5.0)	15,800,000円 (任期毎)
	備 考	給料月額(574,000円)×在職年数×支給率(2.9)	6,658,400円 (任期毎)

(注) 1 給料及び報酬の()内は、減額措置を行う前の金額である。

2 退職手当の「1期の手当額」は、4月1日現在の給料月額及び支給率に基づき、1期(4年=48月)勤めた場合における退職手当の見込額である。

7 職員数の状況

(1) 部門別職員数の状況と主な増減理由

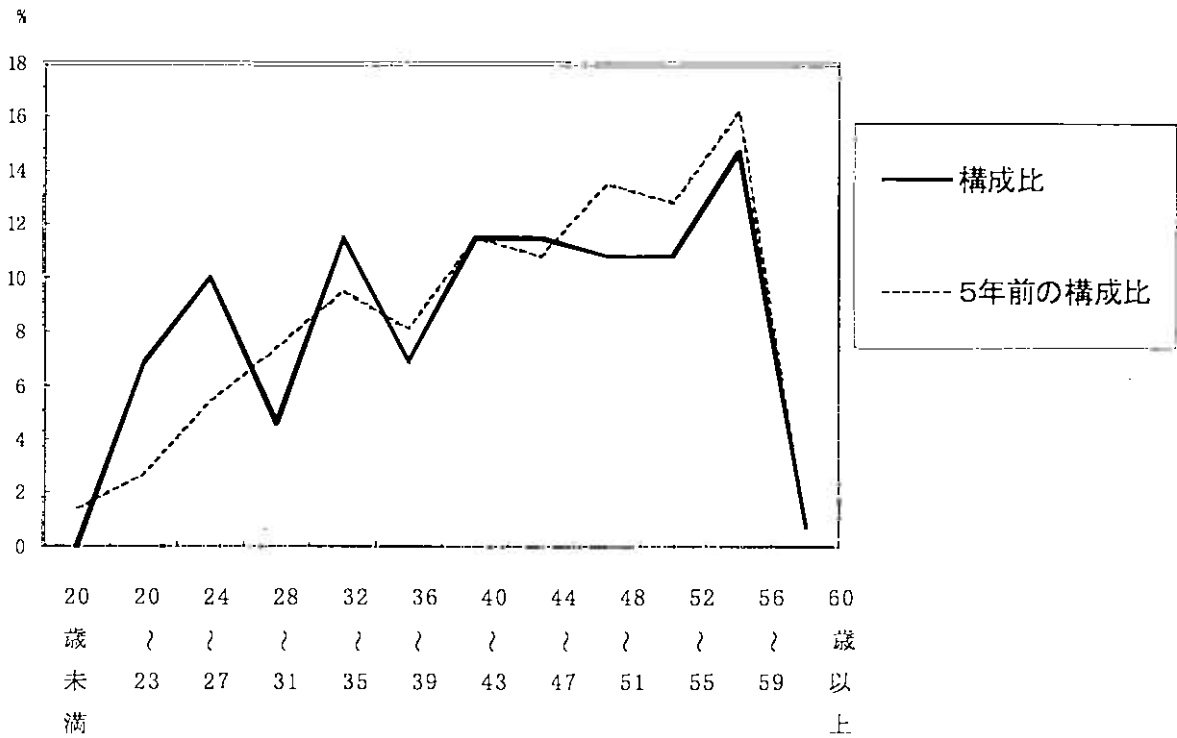
(各年4月1日現在)

部 門	区 分		職 員 数		対 前 年 数 増 減 数	主 な 増 減 理 由
			平成23年	平成24年		
普 通 会 計 部 門	一 般 行 政 部 門	議 会	2	2		企画関係職員の減 住民課審議員の減 環境対策室長を設置 農業委員会の退職者補充なし 建設課の退職者補充なし <参考> 人口1万人当たり職員数 88.91人 (類似団体の人口1万人当たりの職員数 75.10人)
		総 務	24	23	▲1	
		税 務	11	10	▲1	
		民 生	24	24		
		衛 生	10	11	1	
		農 林	12	11	▲1	
		商 工	8	8		
	土 木	8	7	▲1		
	計	99	96	▲3		
	教 育 部 門	13	14	1	学校教育係の業務充実のため	
小 計	112	110	▲2	<参考> 人口1万人当たり職員数 101.88人 (類似団体の人口1万人当たりの職員数 94.60人)		
公 営 企 業 計 等 部 門	下 水 道	2	2			
	国 保	4	4			
	介 護 保 険	3	3			
	介 護 サ ー ビ ス	10	10			
	簡 易 水 道	1	1			
小 計	20	20				
合 計	132	130	▲2	<参考> 人口1万人当たり職員数 120.40人		
		[165]	[165]	[]		

(注) 1 職員数は一般職に属する職員数である。

2 []内は、条例定数の合計である。

(2) 年齢別職員構成の状況（平成24年4月1日現在）



区分	20歳未満	20歳～23歳	24歳～27歳	28歳～31歳	32歳～35歳	36歳～39歳	40歳～43歳	44歳～47歳	48歳～51歳	52歳～55歳	56歳～59歳	60歳以上	計
職員数	0人	9人	13人	6人	15人	9人	15人	15人	14人	14人	19人	1人	130人

(3) 職員数の推移

(単位：人・%)

部門別	19年	20年	21年	22年	23年	24年	過去5年間の増減数(率)
一般行政	113	105	103	100	99	96	▲17 (▲15.0%)
教育	14	14	13	13	13	14	(%)
消防							(%)
普通会計計	127	119	116	113	112	110	▲17 (▲13.4%)
公営企業等会計計	21	21	21	20	20	20	▲1 (▲4.8%)
総合計	148	140	137	133	132	130	▲18 (▲12.2%)

(注) 1 各年における定員管理調査において報告した部門別職員数。

2 合併した団体にあつては、合併前の年については合併前の旧団体の合計職員数。