



芸術を味わう
南関町文化祭



町のマスコットキャラクター

なんかん
トロバ丸

この広報紙は再生紙を使用しています。

編集・発行 南関町役場 総務課

〒861-0898 玉名郡南関町大字関町1316
TEL(0968) 57-8500 FAX53-2351

印刷 精巧印刷株式会社

今月の

クッキングレシピ



きんぴら寿司

<一人分の栄養量>
熱量 350kcal たんぱく質 5.5g 塩分 0.7g

材料 (4人分・正味量)

米	300g	ごま油	大さじ1
④ 酢	大さじ2	砂糖	大さじ1
④ 砂糖	大さじ2	⑥ 酒	小さじ1
④ 塩	小さじ1/3	しょうゆ	小さじ1
ごぼう	80g	青じそ	4枚
人参	40g	いりごま	小さじ1
生姜	20g		

作り方

- ① 米は炊いておく。④の調味料と合わせ寿司飯を作る。
- ② ごぼうはささがし、人参は千切り、生姜は細い千切りし、フライパンにごま油をひいて、炒める。火が通ったら、⑥の調味料できんぴらにする。
- ③ 青じそは細い千切り。
- ④ ①と②、いりごまを混ぜ合わせる。
- ⑤ 器に盛り付け、青じそをちらす。

調理の ワンポイント アドバイス

きんぴらごぼうをアレンジした混ぜ寿司です。ごぼうは食物繊維だけでなく、イヌリンやサポニンなど豊富に含まれています。今回は生姜を効かせたきんぴらですが、牛肉入りのきんぴらごぼうを混ぜたり、お好みで作ってみませんか？

問 保健センター ☎53-3298

今月の題字



あじま ちずこ
安島 チズ子さん

(宮尾)

お友達と一緒にアート書道とおしゃべりを楽しんでいます。

募集

「なんかん」の文字を和半紙に書き、書いた人の写真とコメントを添えて、役場総務課広報担当までお持ちください。皆さんの力作をお待ちしています。

すまいるキッズ



いけだ かなせ
池田 叶成くん 3歳

誕生日:平成27年 4月20日
住まい:小原

これからも元気にすくすく
育ってね! パパ・ママより



こがた りんたろう
古方 凜太郎くん 1歳

誕生日:平成29年 3月13日
住まい:下坂下

元気いっぱい育ってね!
パパ・ママより

募集 町内にお住まいの小学校就学前の子どもさんの写真を募集しています。写真にコメントを添えて役場総務課広報担当までお持ちください。皆さんの「笑顔」をお待ちしています。

なんでんかんでん

町の紅葉スポット 南関御茶屋跡



▲ 御茶屋跡の紅葉(平成30年11月20日撮影)

みなさん、今年は紅葉はご覧になりましたか。南関御茶屋跡付近がだんだん色づき始めました。日に日に緑から赤のグラデーションに染まっていく紅葉の姿が見られます。やがて、真っ赤に染まった紅葉と並ぶ御茶屋跡も、また風情があるでしょう。また、紅葉見学の後は、御茶屋跡(入館料200円)の中でおいしい抹茶も楽しめます。ぜひ、一度お越しください。



▲ 御茶屋跡で提供される抹茶

彩時季

人事行政の運営などの状況

問 総務課行政係 ☎57-8500

平成29年度の町職員の給与、職員数および勤務条件などの概要を公表します。

1 職員の任免および職員数に関する状況

区分	任用者数 (人)	退職者数(人)				懲戒免職者数 (人)	職員総数(人) 平成29年4月1日現在
		定年退職	勲奨退職	その他	計		
平成29年度	0	4	0	1	5	0	115

(注) 平成29年4月1日から平成30年3月31日間の状況

2 職員の給与との状況

(1) 人件費(一般会計)の状況

区分	住民基本台帳 (年度末)(人)	歳出額(A) (千円)	実質収支 (千円)	人件費(B) (千円)	人件費率B/A (%)	年度末経常 収支比率(%)
平成29年度	9,934	6,317,529	89,645	934,392	14.8	93.3

(注) 1. 平成29年度決算統計より 2. 人件費には、特別職に支給される給料、報酬等を含む。

(2) 職員の給与(一般会計)の状況

区分	職員数(人) (A)	給与費				一人当たりの給与費 (千円)(B/A)
		給料(千円)	職員手当(千円)	期末・勤勉手当(千円)	計(B)(千円)	
平成29年度	102	365,651	26,727	144,530	536,908	5,264

(注) 平成29年度決算統計より

(3) 職員の平均給料月額、平均給与月額および平均年齢の状況

区分	一般行政職		
	平均給料月額(円)	平均給与月額(円)	平均年齢(歳)
平成29年4月1日現在	299,349	326,975	42.1

(4) 職員の初任給

区分	最終学歴	決定初任給(円)
一般行政職	大学卒	178,200
	高校卒	146,100

(5) 職員手当の状況

区分	内 容			区分	全職種の割合
	「期別」	「期末手当」	「勤勉手当」		
期末・ 勤勉手当	6月期	1.225月	0.85月	特殊 勤務 手当	職員全体に占める 手当支給職員割合 10.43%
	12月期	1.375月	0.95月		
	支給率				
退職手当	「自己都合退職」	「応募認定・定年退職」		手当の種類(手当数)	税務職員手当、感染症 防疫作業手当、行旅病 死人処置手当(3手当)
	勤務20年	20.445 月分	25.55625 月分		
	勤務25年	29.145 月分	34.5825 月分		
	勤務35年	41.325 月分	49.59 月分		
	最高限度額	49.59 月分	49.59 月分		
区分	時間外勤務 手当	支給総額		区分	支給額
		職員一人当たりの 支給平均年額	12,704,700円		

(6) 特別職などの報酬などの状況

区分	給料・報酬月額など	区分	給料・報酬月額など
給 料	町 長 790,000円	期末手当	町 長 6月期 1.225月分
	副町長 574,000円		副町長 12月期 1.375月分
	教育長 524,000円		教育長 (合計) 2.600月分
報 酬	議 長 333,000円		議 長 6月期 1.225月分
	副議長 275,000円		副議長 12月期 1.375月分
	議 員 250,000円		議 員 (合計) 2.600月分

3 職員の勤務時間その他の勤務条件の状況

一般職員の勤務時間・年次有給休暇の使用状況など

区分	内 容		
	条例・規則の状況		勤務時間の運用状況
勤務時間	勤務開始時刻		休憩時間 12時00分～13時00分
	勤務終了時刻		
年次有給休暇 の使用状況	総付与日数 (A)	総使用日数 (B)	全体職員数(1暦年間 在职した一般職の職員 を対象)(C)
	4,467日	929日	113人
			平均使用日数 (B/C)
			消化率 (B/A)
			8.2日
			20.8%

問い合わせ先

南関町役場 関町1316 ☎53-1111 (代表)

1階	まちづくり課	☎57-8501
	税務住民課	
	住民係	☎57-8502
	住民税係・徴収係	☎57-8549
	固定資産税係	☎57-8563
	環境対策係	☎57-8579
	福祉課	
	福祉係・子育て支援係	☎57-8503
	国民健康保険係	☎57-8503
	介護保険係	☎57-8591
	経済課	☎57-8504
	農業委員会	☎57-8509
	建設課	
用地係・土木係	☎57-8505	
水道係・管理係	☎57-8592	
会計課	☎57-8506	
2階	総務課	☎57-8500
	総務係・行政係・業務係	
	財政係・管理契約係	
	選挙管理委員会	
	議会事務局	☎57-8508

南関町教育委員会(教育課) 関町1324 ☎57-8507

図書館 保健センター 地域包括支援センター 交流センター 給食センター 農業就業改善センター B&G海洋センター ふるさとセンター ふれあい広場 南町民センター 社会福祉協議会 せきすい斎苑	公民館	☎53-0007
	学校教育係	☎53-0201
	☎関町1319	☎53-3746
	☎小原1857	☎53-3298
	☎小原1857	☎69-9760
	☎小原1408	☎53-2007
	☎上坂下3541	☎53-8945
	☎小原1847	☎53-0403
	☎関東934-2	☎53-1133
	☎上長田654	☎53-3551
	☎高久野585	☎53-3390
	☎下坂下160-3	☎53-9543
	☎小原1405	☎69-9020
	☎下坂下1914-1	☎53-9856

情報メール配信サービス 愛情ねっとに登録しよう!



防犯・防災情報、イベント、子育て情報など、町に関するさまざまな情報をメールで配信しています。登録は無料です。

今月の表紙



11月3日、町文化祭の「ハワイアン愛好会」によるフラダンスの舞台発表です。
鮮やかな衣装とダンスでステージを彩りました。(関連記事はP6)

緑にいきづく関所の里

広報 なんかん

Vol.309

12

◆今月のもくじ

- ◆03 人事行政の運営などの状況
- ◆04 特集 2018年南関町の10大ニュース
- ◆06 まちの話題
- ◆09 英語とスマイルを子どもたちに
- ◆10 情報配達便
- ◆12 年末年始のパスポートの申請受付、
交付について など
- ◆13 あら・たま魅力体感婚活
クリスマスクルーズparty in長洲町 など
- ◆14 ラッピングトラックデザイン原画募集 など
- ◆15 小規模工事等契約業者登録制度 など
- ◆16 ノロウイルスによる食中毒
- ◆18 青少年育成作文優秀賞②
- ◆19 税だより など
- ◆20 ネットが便利 申告・納税 e-Tax
- ◆21 もやい 生活支援サービス など
- ◆22 知っとこ健康情報
- ◆24 なんもかんもトッパ丸
/学校応援団ボランティアだより
- ◆25 Maple/もっと幸せを求めて
- ◆26 地域おこし協力隊通信/情熱の赤馬
- ◆27 図書館だより/休日在宅医/あとげき
- ◆28 今月のクッキングレシピ/すまいるキッズ
/今月の題字/彩時季

今月の納期

- ・固定資産税 4期 納期限 12月25日(火)
- ・国民健康保険税 6期

乗合タクシー利用場所ランキング(10月)

利用場所	回数
1位 ビッグオーク	441
2位 交流センター	117
3位 南の関うから館	63
4位 石崎医院	48
5位 田尻医院	39
5位 南関郵便局	39
7位 西鉄バス 庄山バス停	38
8位 田辺クリニック	28
9位 西鉄バス発着所	21
10位 肥後銀行南関支店	19
10位 田尻歯科医院	19
10位 南関町役場	19

(株)ゼンリンとの町総合防災マップ 共同発行に関する協定締結 (1月号掲載)

町と(株)ゼンリンが共同で住民のための総合防災マップを作成する目的で協定を締結
【写真:左から佐藤町長、花見商工会会長(当時)、檜垣部長】



大里桃子さんゴルフでの プロ入り報告 (2月号掲載)

大里桃子さんは今年からプロゴルファーとして活躍
【写真:表敬訪問した大里さん】



加工品開発センター竣工式 (5月号掲載)

農産物などの加工品開発や新商品の研究を行うため加工品開発センターを関町に新設
【写真:テープカットを行う関係者】



ラッピングトラックで地域活性化 (7月号掲載)

熊本工機(株)が町のPRのためのイラストを描いた全長約12メートルのトラックの完成お披露目会を開催
【写真:町のPRが描かれたトラック】

バンブーフロンティア 工場竣工式 (4月号掲載)

下坂下にバンブーフロンティア事業の工場が完成したことに伴い竣工式を開催
【写真:テープカットを行う関係者】



南関町の 特集 2018年
10大 ニュース
今年はどうな1年だったでしょうか。
広報なんかん1月号から12月号で振り返ってみました。



農事組合法人よなだで 設立総会 (10月号掲載)

農事組合法人設立総会を米田公民館で開催し関係者53人が参加
【写真:総会に出席した関係者】

大里教育長退任 (5月号掲載)

町教育長として7年間、町の教育行政運営に尽力した大里耕守さんが退任
【写真:退任した大里さん】

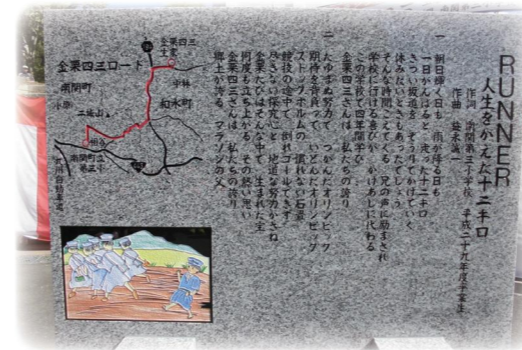


いす-1グランプリ熊本南関大会 (11月号掲載)

トッパ丸の誕生日を記念して、町では3度目のいす-1グランプリを関町商店街で開催
【写真:タッチして選手交代】

金栗四三テーマ曲DVD贈呈 (5月号掲載)

南関三小の卒業生が作詞し児童が歌った「RUNNER～人生をかえた十二キロ」のDVDを贈呈
【写真:歌を披露する卒業生たち】



金栗四三記念碑除幕式 (12月号掲載)

金栗四三テーマ曲などを刻んだ記念碑の除幕式を南関三小で開催
【写真:三小の駐車場に設置した記念碑】



英語とスマイルを子どもたちに

9月から南関中学校や各小学校でALT（英語指導助手）としても活躍してもらっている、コリーンファイナフ先生を紹介しします。笑顔で元気な英語の授業を子どもたちはとても楽しんでます。

Nankan News Paper Article

Hello! I'm Colleen Finuf from Idaho, America. I came to Nankan-machi in the summer 2014, and in the fall 2017, and have been teaching English at NICE Academy. Now, I started teaching English as an ALT at elementary and junior high schools. I was very honored and excited because I like children and Japan. Every day I am learning more about Japan from the teachers and all of the students of the elementary schools and Nankan junior high. It gives me great pleasure to have an opportunity to help the students of Nankan from the elementary schools to the junior high school improve their English skills.

I love traveling, art, and trying new things. I have majored in Art and Minor in Japanese at Idaho State University. When I was in the second grade, a foreign exchange student from Japan visited my elementary school to talk about Japan. After listening about Japan, I have always had an interest in Japan since I was 8 years old. Now I am here in Japan learning new things, seeing new places, meeting new people, and experiencing cultural heritage. I enjoy working with my students from kindergarten children to Adults. For the past year staying here, I've enjoyed teaching English from kindergarten students to adults outside school. I love Nankan-machi for its beautiful and peaceful country lifestyle and kind locals.

はじめまして。アメリカのアイダホから来ましたコリーンファイナフです。2014年の夏と2017年の秋に南関町に来て、NICEアカデミーで英語を教えています。この度南関町の小中学校でもALTとして英語を教えはじめました。とても光栄に思うと同時にワクワクしています。というのは、私は子供達も日本も大好きだからです。毎日、小中学生や先生方から日本について学べると同時に、小中学生の英語力を高めるお手伝い出来ることに喜びを感じています。

私は旅行やアートや新しいことに取り組む事が大好きです。アイダホ州立大学ではアートが専攻で、副専攻では日本語を学びました。小学2年生の時、日本人留学生が学校にきて日本のことを話してくれました。当時8歳だった私は、それ以来ずっと日本に興味を持っていたのです。今はここ日本で、見たり聞いたり人と出会ったりして日本の伝統文化を体験しています。また、小中学校以外でも幼稚園から大人まで英語を楽しんで教えています。美しい自然に囲まれた田舎生活、親切な人達がいる南関町が大好きです。



「日本マラソンの父」テーマ曲が歌碑に 金栗四三記念碑除幕式

南関第三小学校(森山資典校長)は10月27日、金栗四三記念碑除幕式を行いました。

記念碑は、保護者や地元から寄付を募り、日本人初の五輪選手・金栗四三の歌碑として同校駐車場に設置。歌碑には「RUNNER～人生をかえた十二キロ」の歌詞とともに、児童が描いた金栗氏のイラストや登下校の道のりを示した地図などが刻まれています。

除幕式には、児童や保護者、地域住民などが200人以上参加し、歌碑を前に全校児童で合唱を披露しました。

PTA会長の宮本征典さんは「金栗さんの記念碑が50年、100年と続く南関三小の宝物となってほしい」と語りました。



▶ 歌碑の前で歌を披露する三小児童



▶ 表彰を受けた社会教育委員の坂本さん

地域の社会教育振興に貢献

坂本慶子さん

社会教育委員の坂本慶子さん(下坂下)は、10月22日に佐藤町長を訪問し、熊本県社会教育委員連絡協議会長から社会教育功労者として表彰を受けたことを報告しました。

坂本さんは、町の社会教育委員として14年間地域の社会教育の振興のために寄与されたことが認められ、この受賞となりました。

「社会教育委員を通して、自分自身も勉強させてもらったことに感謝しています」と笑顔で受賞の喜びを語られました。

主なご意見など(4校区)

意見・要望事項	件数
庁舎等整備関係	7
まちづくり関係	2
福祉関係	0
教育スポーツ関係	3
農林関係	6
行財政関係	2
商工関係	5
行政サービス関係	1
防災関係	2
環境関係	1
建設関係	2
その他	2
計	33

出席者数

校区	人数
第1校区	53
第2校区	33
第3校区	31
第4校区	34
計	151



▶ 第3校区(交流センター)の町政懇談会の様子

住民と行政との意見交換

平成30年度町政懇談会

町は、町政懇談会を11月7日の第1校区を皮切りに11月13日まで各校区で開催しました。

今回は「住み続けたいまちへ～南関町のまちづくり～」をテーマに、佐藤町長が庁舎等整備計画、バンブーフロンティア事業やふるさと納税の現状など、町政全般について説明。その後、参加した住民の皆さんとの活発な意見交換が行われました。

町は懇談会で出た皆さんの声を、今後の町政に反映させていきます。

知ってよかった 情報配達便



今月の相談

行政相談

12月13日 困

午後1時～3時

社会福祉協議会

行政相談委員 野田泰臣さん

☎ 53・0530

補聴器相談

毎週火曜日

午前9時～10時

役場福祉課

福祉課福祉係

☎ 57・8503

心配ごと相談

12月13日 困・27日 困

午後1時～3時

社会福祉協議会

社会福祉協議会

☎ 69・9020

人のこびき

平成30年10月末現在		
世帯数	4,160世帯 (+10)	出生 7人
人口	男	4,679人 (-1)
	女	5,135人 (-8)
計	9,814人 (-9)	死亡 17人 転入 28人 転出 27人

()内は前月比

相談

高齢者の健康相談

高齢者の健康で心配なことや困ったことがある人は、気軽にご相談ください。

とき

12月12日 困・26日 困

午前10時～11時30分

保健センター

相談料 無料

予約・問い合わせ先

保健センター

☎ 53・3298

オストメイト医療相談会

オストメイト(人工肛門・人工膀胱造設者)の人およびご家族を対象にストーリーマリア(人工肛門などの手入れの仕方)などについての相談会を行います。この相談会は、県の委託を受けた(公社)日本オストミー協会熊本県支部が社会適応訓練事業として県内7ブロックで開催します。

とき 12月15日 困

午後1時30分～3時30分

ところ 荒尾市民病院

(荒尾市荒尾2600)

訓練期間

3カ月

(平成31年3月1日 困)

5月31日 困

受講料

無料

(ただし、テキスト代が

9,288円程度必要)

訓練場所

パソコンスクール

システムランド熊本校

(熊本市中央区紺屋今町1-5)

熊本辛島公園ビル

▽ハローワーク玉名

☎ 72・8609

▽熊本県立高等技術専門学校

☎ 096・297・9915

放送大学4月 入学生募集

放送大学では、平成31年度第1学期(4月入学)の学生を募集しています。

放送大学はテレビやインターネットを通して授業を行う通信制の大学です。

心理学・福祉・経済・歴史

・文学・自然科学など幅広い

授業科目があります。1科目から

学ぶことができます。卒業すれば

学士(教養)の学位を取得

できます。

出願期間は平成31年2月28日

までです。

参加費 無料

※事前の参加の申し込みは

不要

問い合わせ先

(公社)日本オストミー協会

熊本県支部

☎ 096・206・3330

ひとり親家庭などの 子どもたちの学習を 応援します

県では、「塾に通うことが難しい」「勉強の習慣を身に付けたい」などの悩みを抱えるひとり親家庭などの子どもたちに、最寄りの地域で学習指導を行う「地域の学習教室」を開設しています。退職された元教職員や大学生などが先生となり、学校の教科書や宿題に沿って学習を行います。お気軽にお問い合わせください。

対象者

ひとり親家庭の小・中学生

費用

1回あたり上限100円

(無料の場合もあり)

開所日

週1回以上・1時間程度

その他

「学習支援員」として子ども

まで。資料は無料で差し上げています。お気軽にご請求ください。

問合せ先 熊本学習センター

☎ 096・341・0860

HP <https://www.ouj.ac.jp/>

もよおし

生涯学習フェスティバル inパレア

とき 平成31年1月26日 困

午前10時～午後4時

ところ くまもと県民交流会館パレア

(熊本市中央区手取本町8-9)

テトリアくまもと9階・10階

内容

子どもたちが体験したり、

ものづくりをしたりできる

一日中楽しめるイベントで

す。ポッチャ体験や新聞

プール、ロボット操作、フォ

トスタンド作りなど、26の

ブースがあります。熊本復

興ドラマ「ともにすすむサ

ロン屋台村」の上映会も開

催。ぜひ、お越しください。

問合せ先 県生涯学習推進センター

☎ 096・355・4312

保育所などへの就職 支援制度を紹介します

県では、保育所などへの就職や復職支援に取り組んでいます。保育士資格をお持ちで、今後保育所などで働くことを考えている人への貸付制度を紹介いたします。

◎保育料の一部貸付

お子さんの保育料の半額

(月額上限2万7千円)

◎保育士就職準備金貸付

転居費用などの就職準備金

(上限40万円)

※どちらも2年間継続勤務

した場合は、返済免除

問合せ先 県福祉人材・研修センター

☎ 096・322・8077



募集

大牟田高等技術専門学校 平成31年2月開始 訓練生募集

募集科目・人員

一般事務実践科②

総務・簿記・パソコンの訓練

(20人)

訓練期間

平成31年2月～5月

募集期限

(4カ月)

対象 就職希望者

受講料 無料

(別途、教科書代などが必要)

大牟田高等技術専門学校

☎ 0944・54・0320

障がいのある人を対象とした 職業訓練生募集

【パソコン科】

受講対象障がい

身体(視覚・聴覚・上肢・下肢・

内部)、知的、精神、発達、難病、

高次脳機能

定員 10人

内容 一般事務に必要なパソ

コンスキルを身に付けます。

募集期限

平成31年1月31日 困まで

年末年始のお知らせ

南の関うから館の営業時間

12月31日 困と1月1日 困

の2日間、営業時間を変更

します。

【営業時間】

・12月31日 困

午前11時～午後5時

・1月1日 困

午後1時～午後8時

※1月2日 困からは平常どお

り営業します。

町防行政無線放送

1月1日 困から3日 困ま

では、放送時間・内容を変更

します。

【放送時間】

1日1回

(午前10時からのみ)

【放送内容】

新年のあいさつ(町長・議

会議長)、新春謡曲、休日に

在宅のお知らせ

※緊急の場合の放送は、随

時行います。

南関御茶屋跡の休館日

12月28日 困から1月3日 困

まで休館します。

【臨時開館日】

・1月4日 困、5日 困

午後1時～4時30分

※1月6日 困からは

平常どおり開館します。

公共施設のお休み

施設名	お休み
役場 保健センター	12/29~1/3
南町民センター 交流センター	12/27~1/4
図書館	12/27~1/5
B&G海洋センター	12/29~1/4
ふれあい広場 農業就業改善センター	12/29~1/4

※役場では、婚姻届・出生届・死亡届などの戸籍届は随時受け付けます。





あら・たま魅力体感婚活 クリスマスクルーズparty in 長洲町

昨年、KOIBANA史上最高となるカップル12組を生み出した大人気の婚活イベントを今年も開催！今年就航60周年を迎える有明フェリーを1隻貸し切った贅沢なクルージングパーティーをはじめ、イベント開催地、長洲町の方を講師に招いた「ものづくり塾」など、楽しい催しが盛りだくさん。テレビでおなじみの吉本芸人「もっこすファイヤー」も、司会としてイベントをおおいに盛り上げてくれますよ。クリスマスの前に思いっきりオシャレして、パートナーを探してみませんか？

- 【とき】 12月23日回 午後1時～5時30分
- 【ところ】 参加確定後、メールでお知らせします。
- 【参加費】 男女 2,500円
- 【応募締切】 12月6日(金) 正午まで
- 【応募資格】 20歳～49歳までの独身の男女各50人(抽選) (学生不可)
※男性に限り、荒尾市か玉名郡市にお住まいか、勤務されている人
または荒尾・玉名郡市内の小中学校などを卒業された人
※会員登録が必要。(当日の入会も可能、登録料無料)
- 【申込方法】 KOIBANAホームページのお問い合わせフォームからお申し込みください。
- 【申込・問合せ先】 有明広域行政事務組合 荒尾・玉名地域結婚サポートセンター「KOIBANA」
熊本県玉名市岱明町野口2129
TEL: 0968-57-5144
受付時間: 午後1時～7時 定休日: 火曜日、水曜日



QRコード▶

架空請求にご注意ください

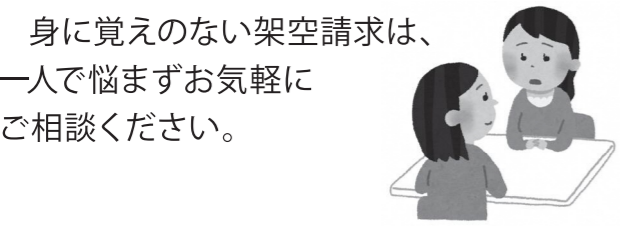
最近、町内で、架空請求に関する情報が多く寄せられています。

①「消費料金に関する訴訟最終告知のお知らせ」と書かれたはがきや封書が届く事案。

②大手の会社名等をかたった架空請求メール(有料動画の未納料金が発生していますなど)が届く事案。

文中には「訴訟」や「差し押さえ」などと不安をあおる記載があり、実在する事業者や公的機関に類似した差出人をかたり、至急連絡をさせようとする。

いずれにおいても、絶対に電話をかけたたり、メールを返信したりせず、無視しましょう。



身に覚えのない架空請求は、一人で悩まずお気軽にご相談ください。

文例

消費料金に関する訴訟最終告知のお知らせ

この度、ご通知いたしましたのは、貴方の利用されていた契約会社、もしくは運営会社側から契約不履行による民事訴訟として、訴状が提出されました事を改めて告知いたします。

管理番号(わ) 257 訴訟取り下げ最終期日を経て訴訟を開始させていただきます。

また、このままご連絡なき場合は、原告側の主張が全面的に受理され、執行官立会いの下、給与等の差し押さえ及び、動産、不動産物の差し押さえを強制的に執行させていただきますので裁判所執行官による執行証書の交付を承諾していただくようお願い致します。

尚、訴訟取り下げなどのご相談につきましては、当局にて賜っておりますので下記までお問い合わせください。

書面での通達となりますのでプライバシー保護の為、ご本人様からご連絡いただきますようお願い申し上げます。

※取り下げ最終期日 平成 年 月 日

法務省管轄支局 国民訴訟通達センター
東京都千代田区霞が関 [REDACTED]
取り下げ等のお問い合わせ窓口 03-[REDACTED]
受付時間 9:00～20:00 (土日、祝日を除く)

年末年始のパスポート申請受付、交付について

パスポートの申請・交付窓口は税務住民課で行っています。

年末年始の12月29日(金)～1月3日(火)の間、パスポート窓口は休みになります。

◎パスポートの申請から交付までは、平日のみを数えて(土日祝日・年末年始を除く)9日間かかります。審査により交付日が遅れることもありますので、十分余裕を持って申請してください。

◎年末年始のパスポート交付予定日

申請日	交付予定日		申請日	交付予定日	
	新規(切替・変更)	増補		新規(切替・変更)	増補
12月12日	12月25日	12月19日	12月25日	1月10日	1月7日
12月13日	12月26日	12月20日	12月26日	1月11日	1月8日
12月14日	12月27日	12月21日	12月27日	1月15日	1月9日
12月17日	12月28日	12月25日	12月28日	1月16日	1月10日
12月18日	1月4日	12月26日	1月4日	1月17日	1月11日
12月19日	1月7日	12月27日	1月7日	1月18日	1月15日
12月20日	1月8日	12月28日	1月8日	1月21日	1月16日
12月21日	1月9日	1月4日	1月9日	1月22日	1月17日

【申請受付】 平日 午前9時～午後4時30分(正午～午後1時を除く)

【交付】 平日 午前9時～午後5時 (正午～午後1時を除く)

南関町で申請ができるのは、原則として南関町に住居票がある人です。代理申請やその他詳しいことは事前にお問い合わせください。



問 税務住民課 住民係 ☎57-8502

平成30年度南関町職員採用試験(二次募集)

■試験職種および採用予定人数

試験区分	職 種	採用人数
大 学 卒 業 程 度	行 政	2人程度
資格免許職(短期大学卒業程度)	保 健 師	1人程度
高 等 学 校 卒 業 程 度	「身体障がい者枠」一般事務	1人程度

※受験資格などの詳細は、試験案内または町ホームページでご確認ください。試験案内は役場2階 総務課で配布しています。

- 第1次試験 平成31年1月27日(日)
- 試験会場 町役場
- 試験申込方法 郵送、持参、インターネット(電子申請)
- 申込受付期限 12月14日(金) 午後5時
※郵送の場合は、12月14日(金)までの消印のあるものに限る。
- 試験申込書 試験申込書は役場総務課に用意しているほか、町ホームページからダウンロードすることもできます。

問 総務課行政係 ☎57-8500 HP <http://www.town.nankan.lg.jp/>



小規模工事等契約業者登録制度

この制度は、町内で建設業等を営み、小額であり、内容が軽易な工事等の受注・施工を希望する人を登録する制度です。

これは、町が発注する小規模な建設工事や修繕などを積極的に業者選定の対象とすることにより、町内業者の受注機会の拡大を図り、町内経済の活性化に寄与することを目的としています。

小規模工事などの範囲

以下の①～③のすべてに該当するもの

- ① 町が発注する小規模な建設工事および建設工事などに係る修繕
- ② 内容が軽易で、かつ履行の確保が容易なもの
- ③ 1件の契約金額が30万円以下のもの

登録できる人

南関町内に主たる事業所又は住所を置いて建設業などを営んでいる人。ただし、次の場合は登録できません。

- ① 南関町内に主たる事業所も住所も有しない人
- ② 成年被後見人、被保佐人または破産者で復権を得ていない人
- ③ 南関町工事入札心得に基づく工事の入札参加有資格者名簿に登録している人
- ④ 町税等を滞納している人

登録申請の方法

登録申請書と次の書類を提出してください。

- ① 町税の納税証明書(申請日1ヵ月以内のもの)
- ② 商業登記簿謄本の写し(法人のみ)または住民票の写し(個人)
- ③ 希望する業種を履行するために必要な資格や免許等の写し

その他

有効期間は2ヵ年度(平成31年4月1日～平成33年3月31日)です。

登録は随時受け付けますが、有効期間は当初の期間である平成33年3月31日までです。

その後は2年ごとに申請により登録を受け付けます。

提出・問い合わせ先

総務課 管理契約係
〒861-0898 南関町大字関町1316番地
☎57-8500

平成31・32年度入札参加資格審査申請

平成31・32年度に南関町が発注する建設工事および建設コンサルタントに係る一般競争入札参加資格審査申請を受け付けます。

受付期間

平成31年1月4日(金)～1月31日(金)
午前8時30分～正午、午後1時～午後5時
※土曜日・日曜日・祝日は除く
※郵送の場合は、31日の消印有効です。

提出方法

持参または郵送

提出書類

次の書類を各1部ずつA4サイズのフラットファイルにとじて提出してください。

指定がないものは写しで結構です。

- ① 入札参加資格審査申請書
- ② 営業所一覧
- ③ 業態調書(建設コンサルタントのみ)
- ④ 技術職員名簿(技術者経歴書)
- ⑤ 工事(測量など)経歴書
- ⑥ 経営事項審査結果通知書(最新のもの、建設工事のみ)
- ⑦ 商業登記簿謄本(法人の場合)または代表者の身分証明書(個人の場合)
- ⑧ 納税証明書【国・県・市町村】
- ⑨ 印鑑証明書
- ⑩ 使用印鑑届 ※原本
- ⑪ 建設業許可証明書(最新のもの、建設工事のみ)
- ⑫ 委任状(委任する場合のみ) ※原本
- ⑬ 誓約書および役員に関する調書 ※原本
- ⑭ 個人住民税特別徴収実施確認・開始誓約書 ※原本
- ⑮ 受領確認用のハガキ(必要な場合)

その他

- ・申請書類は町のホームページからダウンロードできます。
- ・同一期間、物品・役務については追加募集(平成31年度)を受け付けます。

ラッピングトラックデザイン原画募集

熊本県南関町を広くPRするため、走る広告塔としてラッピングトラックのデザイン原画を募集します。

【募集内容】

熊本県南関町～静岡県間を往復している10トントラックボディの左右2面に描くデザイン原画

【募集締切】

12月21日(金) ※郵送の場合は当日消印有効。

【応募方法】

- ① 持参か郵送、またはメールにより提出。
- ② デザイン原画と併せて、応募用紙を提出。
(デザインは手書き、パソコンどちらでも可)
- ③ 応募用紙は町ホームページからダウンロードするか、またはまちづくり課 商工観光係に用意しています。



【持参または郵送の場合】

〒861-0898 南関町大字関町1316
南関町役場 まちづくり課 商工観光係宛て

【E-mailの場合】

syoukoukankou@town.nankan.lg.jp

☎まちづくり課 商工観光係 ☎57-8501

ストップ温暖化！総ぐるみBDFキャンペーン ～天ぷら油を地域エネルギーに～

天ぷら油(家庭廃食用油)の回収キャンペーンを県内で実施します。ご家庭で出た廃食用油を、以下の回収場所にお持ちください。回収した廃食用油はBDF(バイオディーゼル燃料)となり、ディーゼル車両や発電機などで利用されることで、二酸化炭素(CO2)排出量の削減につながります。

- 期 間： 12月3日～平成31年1月31日
- 回 収 場 所： 役場玄関
- 回 収 時 間： 午前8時30分～午後5時
- 回収可能な油： 天ぷら油などの植物油
※動物油(ラードなど)、鉱物油(エンジンオイルなど)は回収できません。
- 回 収 方 法： 洗って水気をきった廃ペットボトルに廃食用油を入れてお持ちください。
- 特 典： キャンペーン中に天ぷら油をお持ちいただいた人には、オリジナルノベルティーをプレゼント(数に限りあり)します。

※町では、常時9箇所回収を実施していますが、キャンペーンの特典対象となるのは期間中に役場で受付された人のみとなります。お手数ですが、持参されたら税務住民課環境対策係へ声をおかけください。

☎税務住民課 環境対策係 ☎57-8579

BDF(Bio Diesel Fuel)とは？

植物油(廃食用油など)を原料とした燃料。植物油の原料となる植物が成長過程でCO2を吸収するため、BDF使用によるCO2排出量はゼロカウント。軽油代替燃料として、バスやトラック、重機などで使用されています。

リサイクルプラザっうしん

12月リサイクル体験受講者募集 クリーンパークファイブ ☎78-4433 玉名郡長洲町名石浜4-2-1

日	時間	講座名	講師名	募集人員	募集期間	準備するもの
※連続3回講座 ①7日(金)	午前10時～ 午後2時	古布で作る 「すずめの手提げバッグ」 (約23センチ×40センチ)	古 千代さん	8人	電話受付	①お持ちのミシン、アイロン ②ミシン糸 (シャッペスパンの 普通地用 色番99番)
②11日(火)	午前9時30分～ 午後4時				3日(月)午前9時 ～6日(金)正午	③綿のしつけ糸 ④刺し子針 (または木綿針)
③14日(金)					希望者多数の場合の 抽選日	⑤裁縫道具、筆記用具 ⑥材料費4,000円
					6日(金)午後1時30分	

※受付方法 電話で受付をし、受講希望者が多い場合は抽選を行います。お気軽にお申込みください。

冬は特にご注意ください！

食品を取扱う方々へ

ノロウイルス

による **食中毒**

食中毒は夏だけではありません。
ウイルスによる食中毒が
冬に 多発しています!!!

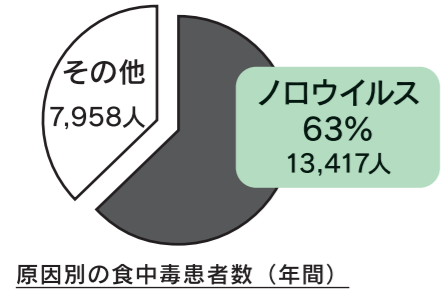
データでみると

ノロウイルスによる食中毒は、

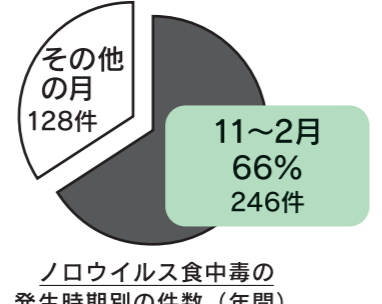
◆患者数で第1位

◆冬期に多い

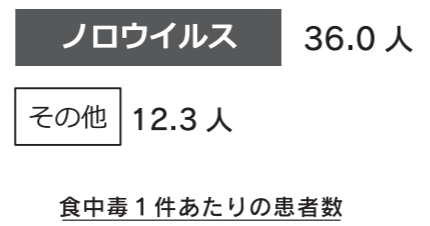
◆大規模な食中毒になりやすい



原因別の食中毒患者数（年間）



ノロウイルス食中毒の発生時期別の件数（年間）



食中毒1件あたりの患者数

※出典：食中毒統計（平成24～28年の平均。病因物質が判明している食中毒に限る）

ノロウイルスの感染を広げないために

食器・環境・リネン類などの消毒

- 感染者が使ったり、おう吐物が付いたものは、他のものと分けて洗浄・消毒します。
- 食器等は、食後すぐ、厨房に戻す前に塩素消毒液に十分浸し、消毒します。
- カーテン、衣類、ドアノブなども塩素消毒液などで消毒します。
 - 次亜塩素酸ナトリウムは金属腐食性があります。金属部（ドアノブなど）消毒後は十分に薬剤を拭き取りましょう。
- 洗濯するときは、洗剤を入れた水の中で静かにもみ洗いし、十分すすぎます。
 - 85℃で1分間以上の熱水洗濯や、塩素消毒液による消毒が有効です。
 - 高温の乾燥機などを使用すると、殺菌効果は高まります。

おう吐物などの処理

- 患者のおう吐物やおむつなどは、次のような方法で、すみやかに処理し、二次感染を防止しましょう。ノロウイルスは、乾燥すると空中に漂い、口に入って感染することがあります。
 - 使い捨てのマスクやガウン、手袋などを着用します。
 - ペーパータオル等（市販される凝固剤等を使用することも可能）で静かに拭き取り、塩素消毒後、水拭きをします。
 - 拭き取ったおう吐物や手袋等は、ビニール袋に密閉して廃棄します。その際、できればビニール袋の中で1000ppmの塩素消毒液に浸します。
 - しぶきなどを吸い込まないようにします。
 - 終わったら、ていねいに手を洗います。

塩素消毒の方法

次亜塩素酸ナトリウムを水で薄めて「塩素消毒液」を作ります。なお、家庭用の次亜塩素酸ナトリウムを含む塩素系漂白剤でも代用できます。

*濃度によって効果が異なりますので、正しく計りましょう。

製品の濃度	食器、カーテンなどの消毒や拭き取り 200ppmの濃度の塩素消毒液		おう吐物などの廃棄 (袋の中で廃棄物を浸す) 1000ppmの濃度の塩素消毒液	
	液の量	水の量	液の量	水の量
12%	5ml	3L	25ml	3L
6%	10ml	3L	50ml	3L
1%	60ml	3L	300ml	3L



- ▶製品ごとに濃度が異なるので、表示をしっかりと確認しましょう。
- ▶次亜塩素酸ナトリウムは使用期限内のものを使用してください。
- ▶おう吐物などの酸性のものに直接原液をかけると、有毒ガスが発生することがありますので、必ず「使用上の注意」をよく確認してから使用してください。
- ▶消毒液を保管しなければならない場合は、消毒液の入った容器は、誤って飲むことがないように、消毒液であることをはっきりと明記して保管しましょう。

ノロウイルスによる感染について

感染経路	症状
<食品からの感染> <ul style="list-style-type: none"> ●感染した人が調理などをして汚染された食品 ●ウイルスの蓄積した、加熱不十分な二枚貝など <人からの感染> <ul style="list-style-type: none"> ●患者のふん便やおう吐物からの二次感染 ●家庭や施設内などでの飛沫などによる感染 	<潜伏時間> 感染から発症まで24～48時間 <主な症状> <ul style="list-style-type: none"> ●吐き気、おう吐、下痢、腹痛、微熱が1～2日続く。感染しても症状のない場合や、軽い風邪のような症状のこともある。 ●乳幼児や高齢者は、おう吐物を吸い込むことによる肺炎や窒息にも要注意。

ノロウイルスによる食中毒予防のポイント

調理する人の健康管理

- 普段から感染しないように食べものや家族の健康状態に注意する。
- 症状があるときは、食品を直接取扱う作業をしない。
- 毎日作業開始前に調理従事者の健康状態を確認し、責任者に報告する仕組みをつくる。

作業前などの手洗い

- 洗うタイミングは、
 - ◎ トイレに行ったあと
 - ◎ 調理施設に入る前
 - ◎ 料理の盛付けの前
 - ◎ 次の調理作業に入る前
 - ◎ 手袋を着用する前
- 汚れの残りやすいところをていねいに
 - ◎ 指先、指の間、爪の間
 - ◎ 親指の周り
 - ◎ 手首、手の甲

調理器具の消毒

洗剤などで十分に洗浄し、熱湯で加熱する方法又はこれと同等の効果を有する方法で消毒する。

詳しい情報は、厚生労働省ホームページ「ノロウイルスに関するQ&A」をご覧ください。
<http://www.mhlw.go.jp/topics/syokuchu/kanren/yobou/040204-1.html>



問 有明保健所 ☎72-2184

平成30年度 青少年育成作文 優秀賞②

青少年育成推進協議会では、毎年、小・中学生を対象に作文と標語を募集しています。今年度、優秀賞に輝いた作文を紹介いたします。

「あいさつで

明るい社会を」

二小6年・堀島 まゆ



社会を明るくするために、あいさつが大切だと思えます。あいさつは、した方も、された方も心がスツキリと気持ちよくなります。

私の学校では「二小六年はやりませう」というものがあり、その中に「先手あいさつ日本一」があります。私はできていないかと思えます。

「誰にでも」「何度でも」使えます。先に自分がしても時

にかえしてくれないときが

あります。「声が小さかった

のかな。」と思い、またかえしてくれなかつたらと考えると、

「あいさつは世界中心で、あいさつは世界中心で、あいさつをしない人にも使われます。何事も最初にあいさつをしないと始まり

ません。だからこそあいさつというものはとても大事なことなのです。それに、あいさつだけで色々な言葉があります。

「ありがとう」「こんにちは」「おはよう」などだけではなく、他にもたくさんあります。あいさつの四文字でたくさん

のです。あいさつは「いつでも」「誰にでも」「何度でも」使えます。先に自分がしても時

ると思います。つらいことがあつても、あいさつをされる

ところがやわらぎます。そういうことで、あいさつはと

てもいいものなのです。それに、あいさつは世界中心で、あいさつをしない人にも使われます。何事も最初にあいさつをしないと始まり

ません。だからこそあいさつというものはとても大事なことなのです。それに、あいさつだけで色々な言葉があります。

「ありがとう」「こんにちは」「おはよう」などだけではなく、他にもたくさんあります。あいさつの四文字でたくさん

のです。あいさつは「いつでも」「誰にでも」「何度でも」使えます。先に自分がしても時

「小学校最後の運動会」

三小6年・竹林 優里



私は、今年が小学校最後の運動会でした。そして今年も、去年と同じでソーラン節と組体そうがありました。

私は、去年の組体そうでは、かたとうりつやV字バランスがうまくできませんでしたが、かたとうりつやV字バランスがうまくできませんでしたが、かたとうりつやV字バランスがうまくできませんでしたが、

かたとうりつやV字バランスがうまくできませんでしたが、かたとうりつやV字バランスがうまくできませんでしたが、かたとうりつやV字バランスがうまくできませんでしたが、

かたとうりつやV字バランスがうまくできませんでしたが、かたとうりつやV字バランスがうまくできませんでしたが、かたとうりつやV字バランスがうまくできませんでしたが、

税だより

マイナンバー(個人番号)の 税務関係書類への記載 について

税務署へご提出いただく税務関係書類については、マイナンバー(個人番号)の記載が必要であるとともに、本人確認書類の提示または写しの添付が必要な場合があります。

詳しくは、国税庁ホームページのトップページにある「社会保障・税番号制度<マイナンバー>をご覧ください。

国税庁 検索

e-Tax利用の簡便化 について

平成31年1月から個人納税者のe-Taxの利用手続がより便利になります。

「マイナンバーカード方式」マイナンバーカードを用いてマイポータル経由で

日々心がけていくことにより、だんだん慣れてきて、それが日常化してくると思います。二小六年だけで取り組むのではなく、二小全体で取り組み、「先手あいさつ日本一」になれたらいいです。

社会をよくするためには、まだまだたくさんあります。でもその中で一番大切なのがあいさつだと思います。あいさつをあまりしない人にもあいさつにはこんな大切な

年みんな伝えていけたらいいなと思います。誰かが見ているからするのではなく、人が見えないところでも

とつても、うれしかったです。かた車は、おちそうで、とてもかわかったけどみんなが、「大丈夫」「落ちない、落ちない」と声をかけてくれたので

きつと社会は明るくなっていくはずですよ。

はe-Taxホームページなどからe-Taxへログインするだけで、より簡単にe-Taxの利用を開始し、申告等データの送信ができるようになります。

(注)マイポータルの初期設定及び申告等データの送信には、ICカードリーダーが必要になります。

「ID・パスワード方式」マイナンバーカードおよびICカードリーダーをお持ちでない人については、税務署で職員との対面による本人確認などに基づいて税務署長が通知したID・パスワードのみで、国税庁ホームページの「確定申告書作成コーナー」からe-Taxによる送信ができるようになります。

e-Tax 検索

問 玉名税務署

☎ 722125

※自動音声案内





もやい 会員制の相互援助活動 生活支援サービス

日常生活にお困りのある 高齢者や障がいをお持ちの方を対象に、お手伝いをするサービスです。

もやい生活支援サービスは、依頼会員（日常生活の中で援助を必要とする人）に対して、30分のできる軽作業を協力会員（援助できる人）がお手伝いする**会員制の住民参加型在宅福祉サービス**です。

- ゴミ出し
- 薬の受け取り
- デイサービスの準備
- 買い物代行

利用料金 1回 300円

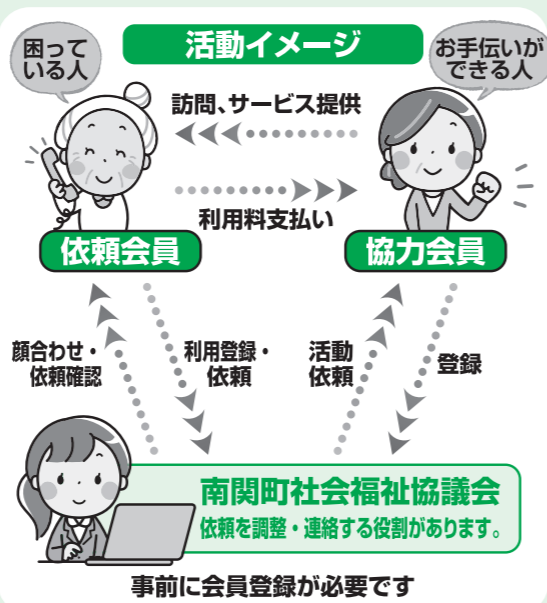
依頼会員から協力会員に直接300円を支払います。ゴミ出しの場合は2回で300円です。



協力会員募集中!

協力会員は、心身ともに健康な方、活動に理解のある方であればどなたでもご登録頂けます。

南関町社会福祉協議会 ☎69-9020



※注意 会員登録がないと利用できません。ご登録後も、予約が必要になります。

認知症のこと。 お茶しながら 話ませんか?



南関町認知症家族支援の会 茶話会のお知らせ

『認知症介護をされている人に寄り添いたい』そんな気持ちから発足して今年で8年目になります。地域包括支援センターのスタッフも参加します。個別相談も受け付け可能です。

- とき 12月15日(土) 午前10時～正午
- ところ 交流センター(小原1408)
- 対象 認知症介護者やその家族、認知症に関心のある人
- 費用 無料

南関町社会福祉協議会(事務局) ☎69-9020

地域密着型特別養護老人ホーム (サポートハウスきらきら) の開設について

11月1日に介護施設への入所待機者解消を目的に、関町に地域密着型特別養護老人ホーム(定員29人)が開設されました。

この施設は、町内在住で、かつ要介護度3以上の人が利用できる施設です。

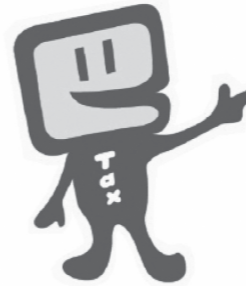
入所条件など詳しくは、下記までお問い合わせください。



サポートハウスきらきら ☎53-5755

ネットが便利 申告・納税 e-Tax (国税電子申告・納税システム)

e-Tax のメリット



税務署へ出向くことなく、インターネットを利用して申告、申請・届出、納税などの手続きを行うことができます。

申告書、申請書、添付書類などをインターネットを利用して提出できるため、ペーパーレス化につながります。

所得税の確定申告において、一部の添付書類(源泉徴収票など)は内容を入力して送信することにより、提示又は提出を省略することができます。

書面で提出した場合より、還付金が早く受け取れます。

マイナンバーに係る本人確認書類の提示又は写しの提出が不要です。

納税証明書の交付請求手数料が書面請求の場合よりも安価です。

更に便利になった2つのポイント

1 添付書類の提出はe-Taxが便利です

e-Taxで申告、申請・届出等を行う場合、別途郵送等で書面により提出する必要がある添付書類について、書面による提出に代えて、イメージデータ(PDF形式)により提出することができるようになりました。

イメージデータで送信可能な添付書類は、出資関係図や収用証明書などとなっていますが、手続きごとの具体的な名称については、e-Taxホームページ(<http://www.e-tax.nta.go.jp>)でご確認ください。

2 マイナポータルとe-Taxがつながりました

国税庁ではマイナポータルの「もっとつながる」の機能を利用して、マイナポータルとe-Taxをつなげることができるようになりました。これにより、マイナンバーカードでマイナポータルにログインすれば、これまで入力していたe-Tax用の利用者識別番号と暗証番号を入力することなくe-Taxにログインし、メッセージボックスの情報を確認できるほか、納税証明書、源泉所得税、法定調書などに関する手続きがご利用になれます。ご利用可能な手続きの詳細はe-Taxホームページ(<http://www.e-tax.nta.go.jp>)でご確認ください。

e-Taxの利用に当たっての電話によるお問合せ先

- e-Taxソフト・確定申告書等作成コーナーの事前準備、送信方法、エラー解消などに関するご質問(税務相談を除く)は、e-Tax・作成コーナーヘルプデスクにお問合せください。

e-Tax・作成コーナー
ヘルプデスク

TEL.0570-01-5901 (全国一律市内通話料金)

月曜日～金曜日:9時～17時(祝日等及び12月29日～1月3日を除きます。)
※受付時間は変更される場合がありますので、e-Taxホームページでご確認ください。

- マイナンバーカードに係るICカードリーダライタの設定、対応機種、パソコン操作などのご質問は、マイナンバー総合フリーダイヤルにお問い合わせください。

マイナンバー総合
フリーダイヤル

0120-95-0178 (音声ガイダンスに従って1番を選択してください。)

月曜日～金曜日:9時30分～20時/土日祝:9時30分～17時30分(12月29日～1月3日を除きます。)

※受付時間は変更される場合がありますので、内閣府のホームページでご確認ください。

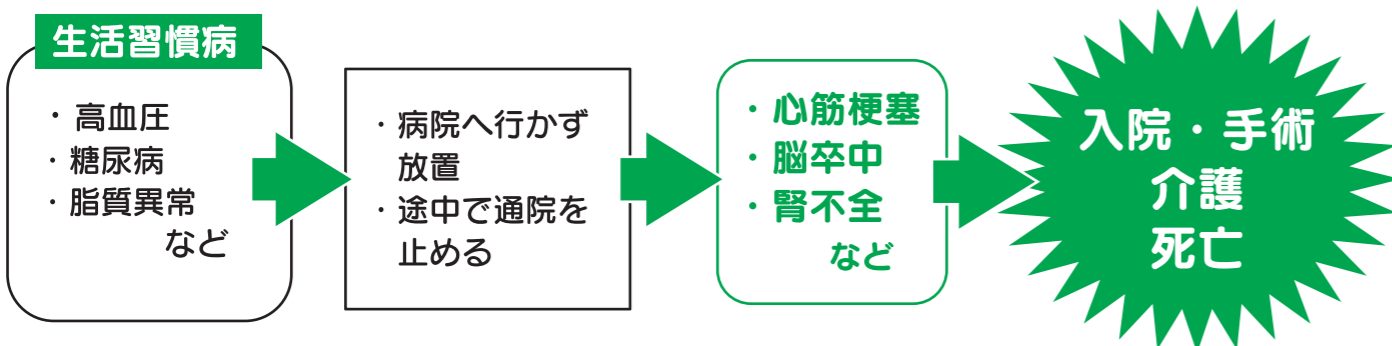
ご質問の内容により
お問合せ先が
異なります。



特定健診 まだ間に合います!

健診期間：平成31年1月末まで

生活習慣病によって動脈硬化を起こしても自覚症状がなく、気づかないうちに大きな病気に進行してしまってから初めて気づくという場合があります。



- ① 予防が大切!
- ② 症状を悪化させない!

特定健診を活用しましょう。

特定健診では、体(血管)の状態を確認することができ、生活習慣病予防につながります。治療中に行われる検査の多くは、保険診療内で行われることが多く、治療に必要な検査項目のみになります。

治療中の方も特定健診を受診し、現在の体の状態を確認することが大切です。

1年に1度、特定健診を受けましょう。

健診場所：委託医療機関へ予約してください。

田尻医院 (☎53-0016)	さかき診療所 (☎53-1125)
田辺クリニック (☎53-8211)	和水町立病院 (☎86-3105)
石崎医院 (大牟田市、☎0944-58-0117)	

負担金：800円

持参する物：南関町国民健康保険被保険者証

※ **朝食を食べずに受診**してください。少量の水やお茶は飲まれて構いません。

■ 後期高齢者健康診査も実施しています

対象：後期高齢者被保険者

健診期間：平成31年1月末まで

健診場所：委託医療機関

田尻医院 (☎53-0016)	さかき診療所 (☎53-1125)
田辺クリニック (☎53-8211)	石崎医院 (大牟田市、☎0944-58-0117)

負担金：800円

持参する物：後期高齢者被保険者証

※ **朝食を食べずに受診**してください。少量の水やお茶は飲まれて構いません。

★**検診申込み方法**★ 委託医療機関へ直接申し込んでください。

冬は高血圧に注意しましょう!

冬は血圧が高くなる季節です。寒さを感じると体温を守るために、体の表面の血管が収縮します。そのため血液の流れが悪くなり、血圧が上がります。普段は高血圧ではない人も血圧が上がってしまうことがあります。「皆さんはご自分の血圧値を知っていますか?」

★**高血圧の状態が長く続くと、「心筋梗塞」や「脳卒中」を引き起こすことがあります。まずは血圧を測る習慣をつけ、自分の血圧値を知っておきましょう。**

血圧は常に変化しています。季節や温度、ストレスなど様々な要因が関係します。日頃から血圧を測定する習慣をつけましょう。

★血圧の測定時の注意(家庭で朝に測定する場合)

【家庭で行う朝の血圧測定の場合】

- | | | |
|-----------|--------|----------|
| ・起床後1時間以内 | ・朝食前 | ・排尿後 |
| ・服薬前 | ・3分安静後 | ・腕は心臓の高さ |



午前6時~10時は、高血圧による「心筋梗塞」や「脳卒中」の発作が多い時間帯といわれています。就寝中に下がっている血圧が、目覚めるとともに上がってくるためです。夜の間も下がりにくく、朝の血圧が高い状態を「早朝高血圧」といい、注意が必要です。高血圧に一番弱い血管は、「脳の血管」です。血圧が高い人は医師に相談してください。

★家庭でできること

- ・塩分の取りすぎに注意しましょう。薄味に慣れるように心がけましょう。
- ・禁煙しましょう。喫煙は高血圧を招きます。
- ・飲酒は適量を守りましょう。1日の適量はビール中瓶1本です。
- ・体調を整えましょう。疲労やストレスは血圧をあげます。規則正しい生活を心がけ、十分な睡眠と休養を取りましょう。

～子育て相談～
(月～金曜/10:00～16:00)
子育てで心配なこと、悩み、
どんな小さなことでも
気軽に相談してください。

～オープンガーデン～
天気のいい日は園庭を開放
します。帽子や着替え、
飲み物(お茶)の準備を
お願いします。

<ルーム利用>
10:00～16:00
(月～金曜)
なお、土曜日も
自由開放します

<問い合わせ>
子育て支援センター
(南関こどもの丘保育園内)
TEL:53-6668
FAX:53-6667

日	月	火	水	木	金	土
						1
2	3	4 ヴァンテージ英語遊び 14:00～ 保健 3歳児健診 H27.6.1～7.31生	5	6 BabyDay 10:30～12:00 お昼寝アート ～クリスマスバージョン～ *クリスマスの衣装OK!!	7	8 クリスマス♪ 発表会 こどもの丘保育園 (0.1.2歳児)
9	10	11 ヴァンテージ英語遊び 14:00～ 保健 7～8カ月児健診 H30.3.17生～5.18生	12	13 お誕生会 (要予約)10:30～ *6日までに予約をお願いします *食物アレルギーなどお持ちの お子様は事前にお知らせ下さい。	14 MapleFamily ★クリスマス会 in南町民センター 10:30～ プレゼントがあるよ!	15 *要予約7日まで! *飲み物・血・着 *スプレー持って きてね!
16	17 クリスマスカード を作ろう 10:30～ *お気に入りの写真を 3～4枚準備してね!	18 ヴァンテージ 英語遊び 14:00～	19	20 ミニ門松作り (要予約・限定8組) 10:30～時間厳守! *詳細はMapleまで!	21 □お話し会□ 10:30～	22
23	24	25	26 ♪身体測定♪ 記録カード作り 10:30～	27	28 *Mapleは 12/29～1/3まで おやすみです! みなさんよいお年を～	29 
30	31					

EnglishDAY
今月の英語遊び3回
参加してプレゼントを
Getしよう!

保健...保健センター
で行われます

なんもかんもトツパ☆丸

★ぼくのお誕生日といす-1GP(*^_^*)

♥10月8日はみんな何の日か知ってる-!?
トツパの日、そしてぼくのお誕生日なの!!
今年10月7日の日にお誕生日前日祭といす-1GPが
開催されたよ(≧▽≦)



お誕生日会には、くまモン、
ころろ君、ジャー坊がきて
くれて、プレゼントももら
っちゃった♪
そして、3園のみんなからは
丸いシールでぼくの顔を
作った「ドットアート」を
プレゼントしてもらったよ!



みんなありがとう(TT)♡
お誕生日会のあとは、
いよいよ「いす-1GP」!
この日はとっても暑くて、
みんなとってもきつそう
だったけど、なんとか2時
間の壁を難関突破!今年の
優勝チームは、福岡の
大学生チームで初参加の
ところだったんだよ!
来年はどのチームが優勝
するかワクワク♪



みなさんありがとう(TT)♡
お誕生日会のあとは、
いよいよ「いす-1GP」!
この日はとっても暑くて、
みんなとってもきつそう
だったけど、なんとか2時
間の壁を難関突破!今年の
優勝チームは、福岡の
大学生チームで初参加の
ところだったんだよ!
来年はどのチームが優勝
するかワクワク♪

★ころろ君お誕生日会★


♥10月21日は、ころろ君
のお誕生日だったの!
ぼくのお誕生日会に来て
くれたから、ぼくもころろ
君のお祝いにサプライズで
行ってきたよ\(^o^)/
ころろ君おめでとう★
これからも仲良くしてね!



★なんかんEat-Runランらん♪

♥第2回なんかん
Eat-Runランらんが
10月28日に開催
されたよ(^v^)
今年は約550人が
参加してくれたの!
吉本芸人の遠藤さ
ん、梶原さん、川島
さんが今年も来て
くれてとっても盛
り上がったよ!



なんかんトツパ丸のFacebookは右のQRコードからアクセスできます。
※パソコン・スマートフォンの人は、こちらからもアクセスできます [トツパ丸フェイスブック](#) 検索 

もっと幸せを求めて ～人権の話～ 200

熊本県人権子ども集会について

十月十三日(土)に、部落差別をはじめあらゆる差別をなくす「熊本県人権子ども集会」がパークドーム熊本で開催されました。南関町からも一小から四小、中学生の子どもたち、おとなも含め百十名が参加し、全県下からは約八千名参加の大規模な集会でした。

県の代表の実行委員会の子どもの運営で、体験・活動報告が行われました。その後全体活動をテーマに「踏み出す勇気」～あなたの一歩で伝わる・繋がる・広がる～全員で確認し合いました。

いじめや差別、また、厳しい家庭、社会環境のなかで、もがき、踏んばっている子どもたちの想いにふれることができました。

集会終了後、他の子どもたちが帰った後、南関町の子どもたちは、6班に分かれ、今日の感想や自分の想いを語ってもらいました。帰りのバスのなかは、来た時よりも明るく笑顔が見られて私たちおとなが、たくさんの元気をもらいました。

(教育課生涯学習係)

学校応援団 ボランティアだより

さあ、みんなで やりまっしょい

フェイスブックは随時更新!!
地域学校協働活動事務局
(南関町公民館内)
☎53-0007
こちらのQRコードから のぞいてみてください。



今年の放課後子供教室はすごいぞ♥
夏から秋にかけて放課後子供教室のスタッフは新しい試みに挑戦しました。一小ではお散歩を兼ねて「南関御茶屋跡」に「御抹茶体験」にでかけました。子どもたちからは意外にも「おいしい～」の声が聞こえてきました。二小では夏休み明け「プール開放」をして今年の猛暑を乗り越えました。スタッフも子どもも気持ち良かったです。三小ではダンスの先生をお招きして子どもたちに「ダンスレッスン」をしていただきました。先生も子どもたちもカッコ良かった～。四小では「そうめん流し」をしました。すごく盛り上がったことは言うまでもありません。このようにどの学校も教室を飛び出し楽しい体験をしています。子どもたちの楽しい体験を増やすためには大人の協力が必要になります。お手伝いできる人は今後も放課後子供教室をのぞいてみてください。見守りをお願いします。



新刊書紹介

一般書

国宝 上・下

吉田修一/著 朝日新聞出版



1964年元旦、長崎の老舗料亭で、この国の国宝となる役者・立花喜久雄は生まれた。この世ならざる美貌は人々を巻き込み喜久雄の人生を思わぬ域にまで連れ出し...

児童書

クリスマスのおかいもの

ルー・ピーコック/ぶん こみやゆう/やく ほるぷ出版



もうすぐクリスマス。賑やかなショッピングモールに、プレゼントを買いに出かけたノアでしたが、いっしょに連れていった、ぞうのぬいぐるみのオリバーがいなくなってしまう...



みなよむ
☎53-3746

開館時間 午前10時～午後6時
(日曜日は午前9時～午後5時)

12月のもよおし

●クリスマスおはなし会

9日回
午前10時30分～

12月のお休み

日	月	火	水	木	金	土
						1
2	3	4	5	6	7	8
9	10	11	12	13	14	15
16	17	18	19	20	21	22
23	24	25	26	27	28	29
30	31					

■休館日

読書のつどい

11月1日から29日までの「読書のつどい」期間中、子どもたちの作品展やおはなし会などのイベントを開催しました。

11日には夏休みスタンプラリーの表彰式を行い、18人が谷口館長から表彰され、その後「からたち朗読の会」のみなさんによるおはなし会を行いました。



借りた本は期限内に返しましょう!

あとげき

昨年からあちこちではためかせていた金栗四三さんの名。いよいよ来月に迫りました!2019年NHK大河ドラマの幕開けは「いだてん」です。私も今回は見てみたいなあと思っているところです▼取材で、金栗記念碑の除幕式に母校の南関三小に行きました▼久しぶり過ぎて、車の進入口が変わっていることに気付かず焦りましたが、改装され生まれ変わった三小の姿がそこにはありました▼母校への懐かしさとともに、時代は変わっても変わらない、そしてこれからも受け継がれていく金栗魂の偉大さと伝統の尊さを実感した出来事でした(鳥)

休日在宅医

期日	医療機関名	電話番号
12月 2日回	山崎医院	0968-34-2653
9日回	和水町立病院	86-3105
16日回	田辺クリニック	53-8211
23日回	田尻医院	53-0016
24日回	さかき診療所	53-1125
30日回	森の里クリニック	0968-34-2800
31日回	和水クリニック	86-6001
1月 1日回	山崎医院	0968-34-2653
2日回	田辺クリニック	53-8211
3日回	田尻医院	53-0016

○診療時間は午前9時から午後5時です。
○医院の都合などで変更もあります。変更は防災行政無線でお知らせします。

お詫びと訂正 11月号の4ページ「平成29年度南関町の決算」の内容に誤りがありました。お詫びして訂正いたします。

町の財政状況を示す指標 ●基金残高 【誤】前年比+1.6% 【正】前年比-1.6%

いすー1GPが開催

10月8日にいすー1GPが南関町で開催されました。いすー1GPとは南関町の商店街周辺のコースをキャスター付きいすでどれだけ周れるかを競う2時間耐久事務イスレースです。今年は三回目の開催でした。

また同時に肉グルメGP、トップマルシェも開催し、食べて楽しめるイベントとなりました。

トッパ丸の誕生日会では、ジャージャーころろくん、くまモンが来てくれました。



そしてレース本番、いすー1GPが始まりました。2時間耐久という過酷なレースですが選手たちは必死にいすを漕いでいました。



協力隊通信
第19号

優勝は福岡から来た大学院生チームでした。(高橋)



南関町で雲海

南関町で大量の霧が発生していたので雲海が出ているかもしれないと思いき、大津山の頂上へ行ってきました。頂上の景色はすんでいてとてもキレイでした。南関町の雲海の写真スポットになるかも。(高橋)



南関町でのイベント

過ぎしやすかった秋も終わり、いよいよ寒い冬がやってきます。最近では朝晩と石油ストーブも使い始めました。



地域おこし協力隊事務所住所 南関町451(いきいき村向かい)
携帯番号 森本(080)27354021
高橋(090)57454626
ツイッターアカウント @nankanchikokoshi

水も冷たくなり、料理をするのがやだな!と思ってしまう今日このごろです。10月はイベントが盛り沢山でした。いすー1GP南関大会に始まり、まるごと田舎体験事業、肥猪神楽、南関第3小学校の収穫祭、Eat-runラン。毎週の様子が何かイベント!って感じでした。写真は肥猪神楽と収穫祭の様子です。

私自身も残り1年半で協力隊任期終了となりますので、次のステップの為、事業計画作成や情報収集に頑張っています。任期終了後も南関町に残りますので皆様ご安心を(笑) (森本)



情熱の赤馬

ロアッソ熊本の応援に行こう! 広報なんかんは、ロアッソ熊本を応援しています。



●J2リーグ戦試合結果 10月28日~11月17日

試合日	スコア	相手
10月 28日	0-0	ファジアーノ岡山
11月 3日	3-2	アルビレックス新潟
11日	0-1	アビスパ福岡
17日	3-0	愛媛FC

●ロアッソ・グッズプレゼント ロアッソ・グッズ(サイン入り色紙)を抽選で1人にプレゼント

【応募先】〒861-0898 南関町役場 広報なんかん「ロアッソ・グッズ」係
住所・氏名・電話番号を記入して、ハガキで応募してください。12月15日消印まで有効です。
当選者の発表は、グッズの発送をもってかえさせていただきます。
ロアッソ熊本、選手への応援メッセージもお待ちしています。

ロアッソ熊本に関する問い合わせ(株)アスリートクラブ熊本 ☎096-283-1200 [HP] <http://roasso-k.com/>