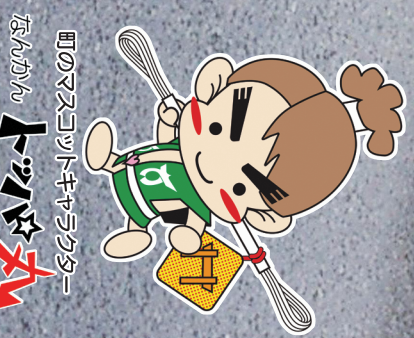


なんかん

緑にいまづく関所の里



消防団員の心意気 平成31年南関町出初式



2019.
Vol.311

2

なんかん

2019.2月 (Vol.311)

この広報紙は再生紙を使用しています。

編集発行 南関町役場 総務課

〒861-0898 玉名郡南関町大字関町1316
TEL(0968) 57-8500 FAX53-2351

印刷 精巧印刷株式会社

今日のクッキングレシピ



きのこサケの水煮缶の混ぜご飯

<一人分の栄養量>
熱量 355kcal たんぱく質 12.9g 塩分 0.7g

材料 (4人分・正味量)

- | | | | |
|-------|-----|---------|----------|
| 米 | 75g | しょうゆ | 小さじ1・1/3 |
| サケ水煮缶 | 80g | ゆず | 1個 |
| 生しいたけ | 40g | 三つ葉 | 1束 |
| しめじ | 40g | 小ねぎ | 10g |
| エリンギ | 40g | 切れてるチーズ | 1枚 |

作り方

- ①米は洗っておく。サケ缶を汁ごと入れ普通に炊く。
- ②きのこは石づきを取って食べやすい長さに切っておく。フライパンでから入りをする。焼き色がついたなら、しょうゆとゆずの絞り汁をからめておく。
- ③ごはんが炊き上がったらほぐし、②のきのこ、刻んだ三つ葉、小ねぎ(小口切り)、チーズ(コロコロ)を加えてよく混ぜ盛り付ける。

調理のワンポイントアドバイス

きのこは網で焼いて割くとさらに香り良く仕上がります。サケの水煮缶は、サバの水煮缶やツナ缶などでもおいしくできます。

問 保健センター ☎53-3298

今月の題字



ふじはら みさき
藤原 美咲さん
(高久野)

書道は一年生から始めて今、準六段です。頑張って練習して、中学生の間に師範の免許をとりたいたいです。

募集

「なんかん」の文字を和半紙に書き、書いた人の写真とコメントを添えて、役場総務課広報担当までお持ちください。皆さんの力作をお待ちしています。

すまいるキッズ



たのうえ ふみ
田上 文ちゃん 3歳 ☺
誕生日:平成27年 9月11日

そら
天ちゃん 0歳 ☺
誕生日:平成30年 4月21日

住まい:上長田

姉妹仲良く元気に育ってね!
パパ・ママより

募集

町内にお住まいの小学校就学前の子どもさんの写真を募集しています。写真にコメントを添えて役場総務課広報担当までお持ちください。皆さんの「笑顔」をお待ちしています。

なんでんかんでん



▲ 寄贈された箸、米を手を持った生徒たち

難関突破を願って

有限会社花見商店(花見洋昭代表)の花見代表と株式会社ヤマチク(山崎清登代表取締役)の山崎彰悟専務は12月17日南関中学校で高校受験等様々な難関を突破できるよう、「難関突破米」と「難関突破への架け箸」を3年生に贈呈しました。

贈呈式には、大津山阿蘇神社でお祓いを受けたトッパ丸も登場。トッパ丸オリジナルのばんそうこうを生徒たちに手渡しました。

彩時季

平成30年度 南関町読書感想文・画コンクール入賞者発表

読書感想文・画コンクールにたくさんのご応募をいただき、ありがとうございました。感想文部門71点、感想画部門379点の応募作品の中から、感想文部門13点、感想画部門18点が優秀賞・優良賞に選ばれました。

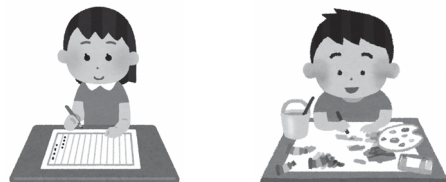
読書感想文

★優秀賞

学校	学年	氏名	タイトル
一小	1年	溝上 綾 (みぞかみあや)	こうさぎましろのおはなし
	3年	北原 惺 (きたはらさとる)	いのちのおはなし
	4年	井上祐泉子 (いのうえゆみこ)	かわいそうなぞう
	5年	本田 翔真 (ほんだしょうま)	ルイ・ブライユ
二小	2年	中村 桜和 (なかむらさわ)	ひみつのきもちぎんこう
	6年	長谷川奏風 (はせがわかなて)	10分で読める家族のお話
南関中	1年	平山 千桜 (ひらやまちお)	ナイチンゲール

★優良賞

学校	学年	氏名	タイトル
一小	2年	小柳亜衣菜 (こやなぎあいな)	おじいちゃんがおぼけになったわけ
	3年	鎌谷 遙 (かまたにはるか)	おさるのよる
	4年	内田 晃綺 (うちだみつぎ)	ふしぎなともだち
二小	5年	猿渡 未菜 (さるわたりみな)	おねえちゃんって、ほんとうつらい!
	6年	堀 晴菜 (ほりはるな)	アイドル・ベア
三小	1年	大木 莉子 (おおきりこ)	はなちゃんのはやあるきはああるき



読書感想画

★優秀賞

学校	学年	氏名	タイトル
二小	5年	菱木 依吹 (ひしきいぶき)	ジャングル・ブック
三小	2年	塚本 輝 (つかもとあきら)	でっかいまめたろう
	3年	奈良原 優 (ならはらゆうたか)	わらうだいじゃやま
四小	1年	前川 弥優 (まえかわみひろ)	じごくのそうべえ
	6年	寺嶋 大翔 (てらしまはると)	バッテリー

★優良賞

学校	学年	氏名	タイトル
一小	1年	廣川 陽斗 (ひろかわひいと)	ミリーのすてきなぼうし
	3年	三宅 浄耀 (みやけせいやう)	びっくりゆうえんち
	4年	大佐古結夏 (おおさこゆいか)	ごんぎつね
	4年	佐田 妃穂 (さたひすい)	ごんぎつね
	6年	平山 櫻 (ひらやまはな)	銀河鉄道の夜
	二小	2年	川上美空斗 (かわかみみくと)
三小	1年	奈良原惺花 (ならはらせいか)	わらうだいじゃやま
	2年	河野 楓 (かわのかえで)	かたあしダチョウのエルフ
	3年	大木 夏帆 (おおきかほ)	にじいろのさかなとおおくじら
	4年	西山 利来 (にしやまりく)	手ぶくろを買いに
	6年	永杉 匡也 (ながすぎまさや)	千の風になって
	四小	5年	宮本 一磨 (みやもとかずま)

問い合わせ先

南関町役場 ⑤ 関町1316 ☎53-1111 (代表)	
1階	まちづくり課 57-8501
	税務住民課 57-8502
	住民係 57-8549
	住民税係・徴収係 57-8563
	固定資産税係 57-8579
	環境対策係
	福祉課 57-8503
	福祉係・子育て支援係 57-8503
	国民健康保険係 57-8591
	介護保険係 57-8504
2階	経済課 57-8509
	農業委員会 57-8505
	建設課 57-8592
	用地係・土木係 57-8506
	水道係・管理係 57-8500
	会計課 57-8508
	総務課
	総務係・行政係・業務係
	財政係・管理契約係
	議会事務局

南関町教育委員会(教育課) ⑤ 関町1324 ☎57-8507	
公民館	☎53-0007
学校教育係	☎53-0201
図書館	⑤ 関町1319 ☎53-3746
保健センター	⑤ 小原1857 ☎53-3298
地域包括支援センター	⑤ 小原1857 ☎69-9760
交流センター	⑤ 小原1408 ☎53-2007
給食センター	⑤ 上坂下3541 ☎53-8945
農業就業改善センター	⑤ 小原1847 ☎53-0403
B&G海洋センター	⑤ 関東934-2 ☎53-1133
ふるさとセンター	⑤ 上長田654 ☎53-3551
ふれあい広場	⑤ 高久野585 ☎53-3390
南町民センター	⑤ 下坂下160-3 ☎53-9543
社会福祉協議会	⑤ 小原1405 ☎69-9020
せきすい斎苑	⑤ 下坂下1914-1 ☎53-9856

情報メール配信サービス 愛情ねっくに登録しよう!



防犯・防災情報、イベント、子育て情報など、町に関するさまざまな情報をメールで配信しています。登録は無料です。

今月の表紙



1月12日に行われた平成31年南関町出初式の様子です。団員たちの寒さに負けず水を掛け合う勇壮な姿に川岸に集まった観客から拍手が送られました。(関連記事はP5)

◆今月のもくじ

- ◆03 読書感想文・画コンクール入賞者発表 など
- ◆04 まちの話題
- ◆07 必ずチェック最低賃金! など
- ◆08 情報配達便
- ◆10 平成30年分町県民税(国民健康保険税など)申告のご案内
- ◆14 税だより
- ◆16 平成30年度 中学生の「税についての作文」入選作品
- ◆17 金栗ロードウォーク
/『日本マラソンの父金栗四三のふるさと』からのお知らせ
- ◆18 平成30年度成人用肺炎球菌ワクチン予防接種期間は3月30日国までです/がんサロン“なんかん”つば会
- ◆19 議会だより など
- ◆20 なんもかんもトツパ丸
/学校応援団ボランティアだより
- ◆21 Maple/もっと幸せを求めて
- ◆22 地域おこし協力隊通信/情熱の赤馬
- ◆23 図書館だより/休日在宅医/あとぜき
- ◆24 今月のクッキングレシピ/すまいるキッズ
/今月の題字/彩時季

今月の納期

・国民健康保険税 8期 納期限 2月28日(木)

乗合タクシー利用場所ランキング(12月)

順位	利用場所	回数
1位	ビッグオーク	411
2位	交流センター	110
3位	田尻医院	49
4位	石崎医院	39
5位	西鉄バス 庄山バス停	38
6位	南関郵便局	33
7位	肥後銀行南関支店	29
8位	南の関うから館	28
9位	コインランドリー スカイ	27
10位	田辺クリニック	22
10位	いきいき村	22

難関突破十八社詣でスタンプラリー まだまだ開催中!!

今年も「難関突破十八社詣でスタンプラリー」を開催しています。

さらに今年は18カ所の神社に加え、チャレンジスポットとして大津山、二城山の山頂にもスタンプを設置しています。超難関突破されたい方はぜひ登ってみてはいかがでしょうか?

○開催期間:2月28日(木)まで

○台紙設置場所:まちの駅ゆた〜っと、南関町役場等

○お問い合わせ先

TEL:53-3280 (TMOなんかん)

『お年玉クイズ』 当選者発表

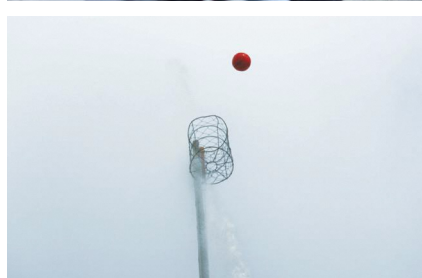
1月号で募集しましたお年玉クイズでは次の6人が当選しました。

●図書カードの当選者(敬称略)

岡部 晴美/下坂下 山口 睦子/豊永 緒方 雄二/玉東町 橋本知佳子/関村 木村 靖雄/関町 奈良原陽花/小原

●回答編

- ① ウ 谷口教育長
- ② ア 関村チーム
- ③ ウ にこまる
- ④ イ 1月12日
- ⑤ イ 8回目



成人を祝し、新たな一步を歩み出す



平成31年南関町成人式

町は1月4日、町公民館で平成31年南関町成人式を開催しました。今年、本町で成人を迎えたのは平成10年4月2日から平成11年4月1日までに生まれた96人。当日は、華やかな振り袖や紋付羽織袴、新調したスーツなどに身を包んだ新成人75人が出席。久しぶりに友人と再会し、思い出話や記念撮影を楽しんでいました。

式に先立ち佐藤町長が「勇気を持って晴れやかに、これからの一步を踏み出して欲しい」とあいさつ。

新成人代表挨拶では、前川省吾さん（関村）が「私は現在、中学校の保健体育教師を目指し、頑張っている。今日まで色々なスポーツを体験し、スポーツ人生を歩んできた。これからも夢に向かって後悔のないような人生を歩みたい」と力強く決意を述べました。

式の終盤には、代表の保護者から新成人に向けて温かいメッセージが贈られ、会場は感動に包まれました。

町を守る勇壮な

消防団の心意気

平成31年南関町消防出初式

町は1月12日、平成31年南関町消防出初式を開催しました。消防団員と消防署員など約340人が参加し、今年一年の無災害を願うとともに、防火・防災意識の高揚を図りました。第1会場の大津山グラウンドでは式典が行われ、消防団員が観閲を受けた後、第2分団による小隊訓練が行われました。

第2会場の関川河畔では消防車両21台による一斉放水や手押しポンプで高さ16メートルにあるカゴの中のボールを落とす竿頭標的落とし競技、放水合戦が行われました。冷たい川へ入っても寒さを感じさせないほど気合いの入った団員は、南関町消防団の心意気を披露しました。水を掛け合う勇壮な団員の姿を一目見ようと川岸に集まった観客からは、何度も拍手が送られました。

町長表彰

●防火水槽建設協力者表彰

荒牧 英明さん(相倉)

●初期消火協力者表彰

- 奥田 基史(和水町) 星先 絹代(下坂下)
- 星先 義勝(下坂下) 星先 恵美子(下坂下)
- 外島 幸一(下坂下) 外島 君代(下坂下)
- 猿渡 真紀(下坂下) 中島 寛治(下坂下)



～将来の夢～

ながさぎ りほ 永杉 莉穂さん(小原)

仕事を頑張って素敵な女性になりたい。





必ずチェック最低賃金！使用者も、労働者も

熊本県の最低賃金

地域別最低賃金(平成30年10月1日から)

	時間額
熊本県最低賃金	762円



特定(産業別)最低賃金(平成30年12月15日から)

	時間額
電子部品・デバイス・電子回路、電気機械器具、情報通信機械器具製造業	807円
自動車・同付属品製造業、船舶製造・修理業、船用機関製造業	858円
百貨店、総合スーパー	765円

※特定(産業別)最低賃金には、適用範囲があります。

問 熊本労働局労働基準部賃金室 ☎096-355-3202
玉名労働基準監督署 ☎73-4411

家畜・家きんの小規模所有者は定期報告が必要です

家畜・家きんの飼養者は、飼養状況を毎年1回県へ報告することが義務付けられています。

小規模所有者に該当する人は、平成31年2月1日時点の種類と頭羽数を報告書に記入し、2月28日までに役場経済課へ提出をお願いします。

報告書の様式は、役場経済課に用意してあります。

小規模所有者とは、次の頭羽数の家畜・家きんの所有者のことです。

- 1 牛・水牛・馬・ポニーの場合：各1頭
- 2 めん羊・山羊・豚・ミニブタ・いのぶた・いのしし・鹿の場合：各5頭以下
- 3 鶏・あひる・あいがも・うずら・きじ・ほろほろ鳥・七面鳥の場合：各99羽以下
- 4 だちょうの場合：9羽以下

※ハトやインコなどは、報告の必要はありません。

【問い合わせ先】 熊本県城北家畜保健衛生所
電話：0968-46-2075 FAX：0968-46-3332

豆腐づくりに挑戦しました



南関第三小学校3年生は12月19日に、(株)丸美屋の福永哲也さんを講師に迎え、総合学習の時間を利用して、豆腐づくりを行いました。

児童たちは豆腐を作るのは初めてで、作る前は「本当にできる？」と不安の声もありました。しかし、班で役割分担をし、協力しながら豆腐づくりを楽しみました。「いつもの豆腐より甘くておいしかった」や「簡単で短い時間でできたので家でも作ってみたい」と得意気な表情で感想を発表していました。各小学校では、数年前から丸美屋南関工場の協力のもと同様の取り組みが行われています。

南関町では平成29年度からコミュニティ・スクールの活動をスタートし、今回のような町内企業の協力で行われる授業などを行っています。

【コミュニティ・スクールとは】

「地域とともにある学校」を目指し、学校と地域が連携・協働し、子どもたちの成長を支援するものです。



▶表敬訪問した中村くん(右)と木村くん(左)

空手の全国大会出場

中村陽彩くん・木村陽斗くん

空手の芦原会館南関支部・木村道場所属(A-lifeなんかん)の中村陽彩くん(相谷)と木村陽斗くん(関町)が12月17日、佐藤町長を表敬訪問。12月23日に愛媛県松山市で開催された第13回芦原会館少年四国地区SABAKIトーナメント全国大会への出場を報告しました。

中村くんと木村くんは平成30年3月に行われた同トーナメントの九州大会に出場。2人は同率3位という結果を残し、型・組手の部で全国大会への出場権を手に入れました。

中村くんは「三連覇を目指して頑張りたい」と、木村くんは「投げ技を頑張りたい」と語り、佐藤町長は「全力で頑張ってください。いい報告を待っています」と激励しました。

女子プロゴルフ初優勝

大里桃子選手の活躍を祝う

12月26日、女子プロゴルファーの大里桃子選手(関下)の活躍を祝う会が開かれました。

大里選手は南関中学校、国府高校を卒業後、昨年7月プロテストに合格し、翌月の女子プロゴルフツアー・CATレディースで、プロ入りから史上最短記録となる23日での初優勝を飾りました。

会では、発起人代表の後藤大二郎ホテルセキア総支配人が「来年の活躍も期待しています」と挨拶すると、大里選手は、「昨年はおかげさまで優勝することができた。いつも地元の方々の応援が力となっている。来年は2勝目を目指して頑張りたい」と抱負を述べました。



▶左から、佐藤町長、大里選手



▶左から石川先生、窪田さん、池上さん、佐藤町長

九州大会出場を報告

南関中学校ソフトテニス部

12月20日、南関中学校ソフトテニス部の池上菜緒さん(2年)と窪田杏菜さん(1年)が佐藤町長を訪問し、12月26日と27日にパークドーム熊本で開催された第33回九州ジュニア選抜インドアソフトテニス大会への出場を報告しました。

今回は昨年10月27日に行われた、平成30年度熊本県中学生新人ソフトテニス大会個人の部で16位になり、九州大会への出場権をつかみました。

池上さんは「上位を目指して一勝一勝勝ち抜きたい」窪田さんは「先輩を信じて自分自身のプレーをしたい」と意気込みを語ると、佐藤町長は「南関中のエースとして頑張ってください」と激励しました。

知っててよかった 情報配達便



今月の相談

行政相談

2月14日 困
午後1時～3時
社会福祉協議会
行政相談委員 野田泰臣さん
☎ 53・0530

補聴器相談

毎週火曜日
午前9時～10時
役場福祉課
福祉課福祉係
☎ 57・8503

心配ごと相談

2月14日 困・28日 困
午後1時～3時
社会福祉協議会
社会福祉協議会
☎ 69・9020

人のつごき

平成30年12月末現在

世帯数	4,150世帯 (0)	出生 4人
人口	男 4,673人 (-1)	死亡 13人
	女 5,124人 (-4)	転入 26人
計	9,797人 (-5)	転出 22人

()内は前月比

相談

高齢者の健康相談

高齢者の健康で心配なことや困ったことがある人は、気軽にご相談ください。

2月13日 困・27日 困
午前10時～11時30分
● ところ 保健センター
● 相談料 無料
● 予約・問い合わせ先 保健センター
☎ 53・3298

消費者契約トラブル相談ダイヤル

最近増加している「光回線サービス」と「着物レンタル」に係る消費者契約トラブルに関する弁護士や司法書士等による無料相談を行います。お気軽にご相談ください。

● とき 2月9日 困
午前10時～午後4時
● 電話 096・356・3110
● 適格消費者団体 NPO 法人 消費者支援ネットワークまもと



募集

福岡県立大牟田高等学校 平成31年度訓練生の募集

4月入校生を募集します。新たな技術や資格の取得を目指し、就職に有利な1年間の訓練を受けてみませんか。

● 募集期間 2月13日 困まで
(B日程) 2月13日 困まで
(C日程) 3月7日 困から
3月20日 困まで
※ C日程は B日程で募集人員に達しない場合のみ実施

● 募集人員 電気設備科(27人)、OAビジネス科(16人)、ロボット溶接技術科(30人)
● 選考日等 (B日程) 2月20日 困
(C日程) 3月27日 困
※ 入校料、受講料無料。教科書、工具代等は自己負担。

● 福岡県立大牟田高等技術専門学校
☎ 0944・54・0320



平成31年度大牟田医師会看護専門学校 看護学生募集

准看護科
● 募集人員 70人
● 修業年限 2年
● 募集期間 2月28日 困～3月12日 困
● 試験日 3月16日 困
● 大牟田医師会看護専門学校
☎ 0944・52・7698
HP <http://www.dat-kan.com>

玉名職業訓練校 平成31年度訓練生募集

● 募集科目・人員
① 木造建築科(5人)
② 左官・タイル施工科(5人)
● 訓練期間 3年間
● 募集期限 4月11日 困
● 訓練日 毎週木曜日(週1回)
● 資格 年齢、学歴は不問
● 特典 事業所で働き給与を受けながら訓練校で学び、知識や技能を習得することができます

● 玉名高等職業訓練校
☎ 74・3628(木曜日のみ)
☎ 72・4626(木曜日以外)

「くまもと林業大学校」長期課程受講者募集

熊本県では、4月に「くまもと林業大学校」を開校します。長期課程では、阿蘇・上益城地域を中心に実習を行う県北校と、県南地域を中心に実習を行う県南校の2校を拠点に、4月から200日間実施します。林業の資格取得から最新技術まで幅広く学べます。

● 募集対象 林業就業希望者
※ 受講にあたり試験や小論文、面接を行います。
● 受講料 無料
● 募集期限 2月15日 困
● 熊本県農林水産部森林局 林業振興課
☎ 090・333・2444

「豊前街道散策の旅」参加者募集

篤姫も通った豊前街道を歩いてみませんか。
● 日時 3月17日 回
午前9時～正午
(午前8時半から受付)
● コース

もよおし

困難を有する子ども・若者によりそいましょう IN 荒尾

不登校、ひきこもりなど子ども若者の問題について、考えてみませんか。

● 日時 平成31年2月24日 困
12時30分受付、13時開会
● 会場 荒尾市総合文化センター
● 参加費 無料
● 内容 第1部

講演「地域の中で共に課題を持った子どもたちの居場所づくり」
認定NPO法人とら太の会

理事長 山下順子氏

● 第2部 子ども・若者支援事業内容の紹介熊本県北部発達障がい者支援センター「わっふる」
● 第3部 支援者とのミニ交流会
問合せ先

県子ども・若者総合相談センター
熊本市東区月出3丁目 1・120
電話: 096・387・7000
(月～金 8時半～21時)


「みなまたあしきた海老いろ色フェア」開催中!!

水保・芦北地域の飲食店舗で、足赤海老や石海老などを使用した海老料理を提供するフェアを3月3日回まで開催しています。多彩な料理が堪能でき、特産品などが抽選で当たるスタンラリーも実施中です。各店自慢の一品を食べ歩いてみませんか?

● 芦北地域振興局総務振興課
☎ 0966・82・4445
HP <http://www.fair-hp.com>
「みなまたあしきた海老いろ色フェア」検索

リサイクルプラザっうしん

2月リサイクル体験受講者募集 クリーンパークファイブ ☎ 78-4433 玉名郡長洲町名石浜4 2-1

日	時間	講座名	講師名	募集人員	募集期間	準備するもの
20日 水	午前1時30分～午後3時	ガラスカレットの砂絵 	職員	10人	電話受付 1日 困 午前9時～12日 困 午後3時 希望者多数の場合の抽選日 15日 困 午前10時	① 砂絵の図案(簡単な図柄が良いです。A4用紙に描いてください。) ② 手拭きタオル

※ 受付方法 電話で受付をし、受講希望者が多い場合は抽選を行います。お気軽にお申込みください。

申告受付相談会を行います

- **日程** 下の表のとおり
- **受付時間** 午前：8時45分～11時30分
午後：1時15分～4時00分
※受付時間以外で職員不在のときは、会場に施錠をしています。
- **会場** 役場 2階 第1会議室

公的年金収入のみの人で、公的年金から所得税を源泉徴収されている(差引かれている)人のうち、所得税の還付申告をご希望の人については、次の日程で行います。

期 日：2月14日(木)、15日(金)
受付時間：通常の受付時間と同様です

●混雑が予想されます

週の始めと午前中が混雑する傾向があります。できる限り行政区で指定された日に、時間に余裕を持ってお越しください。

なお、午前中の来場者が多いときは、午前の終了時刻を繰り上げて、受付を締め切る場合があります。その後は、受付簿に記名していただいた順に、午後の受付となります。

●所得税の確定申告をする人へのお知らせ

e-TAXによる電子申告や、申告書を自分で作成して玉名税務署か役場に提出することをお勧めしています。くわしくは、国税庁ホームページ「確定申告特集ページ」をご確認ください。

	期日	行政区
2月	27日(木)	午前 上町(上・下)、中町、旭町、栄町、金屋、谷丹保、関町4区、堀池園、迎町、新町
		午後 宮の前、井手の上、古町、北開、下原、田町(上・中・下)、藤の尾、乙丸
	28日(金)	午前 立山、木屋塚、築井原、関村、津留
		午後 萩の谷、楮原、前原笛鹿、瓦屋敷、福山
3月	1日(金)	午前 八重丸、金丸、中山、松尾、関町団地
		午後 久重(北・中・南)
	4日(日)	予備日
	5日(月)	午前 上長田(東・南・西)、高久野
		午後 長山(小原・東・西)、高久野団地
	6日(火)	午前 宮尾(東・中・西)、細永(北・南)
		午後 今、西豊永
	7日(水)	午前 小原、小原団地
		午後 相谷、向原、向原団地、定住促進住宅
	8日(木)	午前 肥猪町、肥猪
		午後 東豊永、柴尾団地
	10日(土)	休日予備日
	11日(日)	午前 小次郎丸、鬼王、八田、大久保、次郎丸
		午後 道山、日明、井手、宮島、田原、上南田原
	12日(月)	午前 大西、北辺田(西・東)、出登、柿原
午後 米田、大場、胡麻草、中原		
13日(火)	予備日	

問 町県民税について 税務住民課 住民税係 ☎57-8549
所得税について 玉名税務署 個人課税部門 ☎72-2125

町県民税(国民健康保険税など)

平成31年度
(平成30年分)

申告のご案内

次のページも
ご確認ください

町県民税申告は、前年中の所得金額や所得控除額などに基づき、町県民税・国民健康保険税・介護保険料・後期高齢者医療保険料などを算出する基礎となります。また、年金の手続きや保育所の入所、児童手当・扶養などの申請、福祉などの手続きに必要な各種証明(所得証明など)にも利用されます。準備はお早めに、忘れずに申告してください。

町県民税申告が 必要でない人

- 所得税の確定申告書を税務署へ提出する人
- 給与所得者で給与以外に収入がなく、勤務先から役場へ給与支払報告書が提出されている場合、または公的年金所得者で公的年金以外に収入がなく、年金保険者から役場へ公的年金支払報告書が提出されている場合で、これらの報告書に記載してある控除以外の控除(医療費控除など)を追加しない人

町県民税申告が 必要である人

平成31年1月1日時点で南関町に住んでいた人で、右の①から⑧までのいずれかにあてはまる人

申告に必要なもの

- 印鑑(朱肉を使うもの)
- 本人の金融機関口座番号がわかるもの
- 事業・不動産収入がある場合は、あらかじめ収入と経費の集計を済ませた収支内訳書、帳簿や通帳、経費の領収書など
- 給与・公的年金収入がある場合は、給与・公的年金所得の源泉徴収票(原本)
- 株式・資産などを譲渡した場合は、年間取引報告書、売買契約書、通帳など
- 医療費控除を受ける場合は、広報12ページをご確認ください。
- 社会保険料控除を受ける場合は、社会保険や国民年金などの保険料支払証明書・控除証明書、領収書など
- 生命保険料控除か地震保険料控除を受ける場合は、保険会社から発行される生命保険か地震保険の控除証明書
- 寄附金控除を受ける場合は、寄附先から発行される寄附金控除証明書など
- 住宅借入金等特別税額控除を受ける場合は、売買契約書の写しのほか多数の書類が必要です。一度ご相談ください。

※収入や控除についてご相談があるときは、関係書類をご用意ください。

- ① 営業・農業などの事業や不動産の収入があった人
- ② 配当・譲渡(株式や資産の売買)の収入があった人
- ③ 平成30年の中途で退職した後就職しなかった人
- ④ 医療費控除などの所得控除を受けようとする人
※医療費控除は、平成30年中の所得金額が200万円未満の人はその5%を超えた額、所得金額が200万円以上の人は10万円を超えた額の医療費を支払った人が受けられます
- ⑤ 年末調整を受けた給与所得者で、年末調整を受けた給与以外の収入があった人
- ⑥ 公的年金受給者で、その年金以外の収入があった人
- ⑦ 住宅を借入金(ローン)で新築または増改築した人
- ⑧ 収入(所得)の額の多少にかかわらず、次の行政サービスの利用や給付などの対象になる人
・国民健康保険税、介護保険料や後期高齢者医療保険料の低所得者に対する軽減を受ける人
・国民年金保険料の免除、保育所の入所、児童手当、児童扶養手当などの手続きをする人

【注意】

- (1) 年末調整を受けた給与所得者で、その給与以外の所得が20万円以下である場合、または公的年金収入金額が400万円以下で、その年金以外の所得が20万円以下である場合などでは、所得税の確定申告をする義務は、ありません。しかし、町県民税では「町県民税申告が必要でない人」以外の人で申告不要となる制度はないため、収入(所得)の額の多少にかかわらず、町県民税申告をする必要があります。
- (2) (1)の場合でも所得税の還付を受けるとき、または給与もしくは公的年金の源泉徴収票に記載してある控除以外の控除(医療費控除など)を追加したいときは、すべての収入(所得)を申告する必要があります。

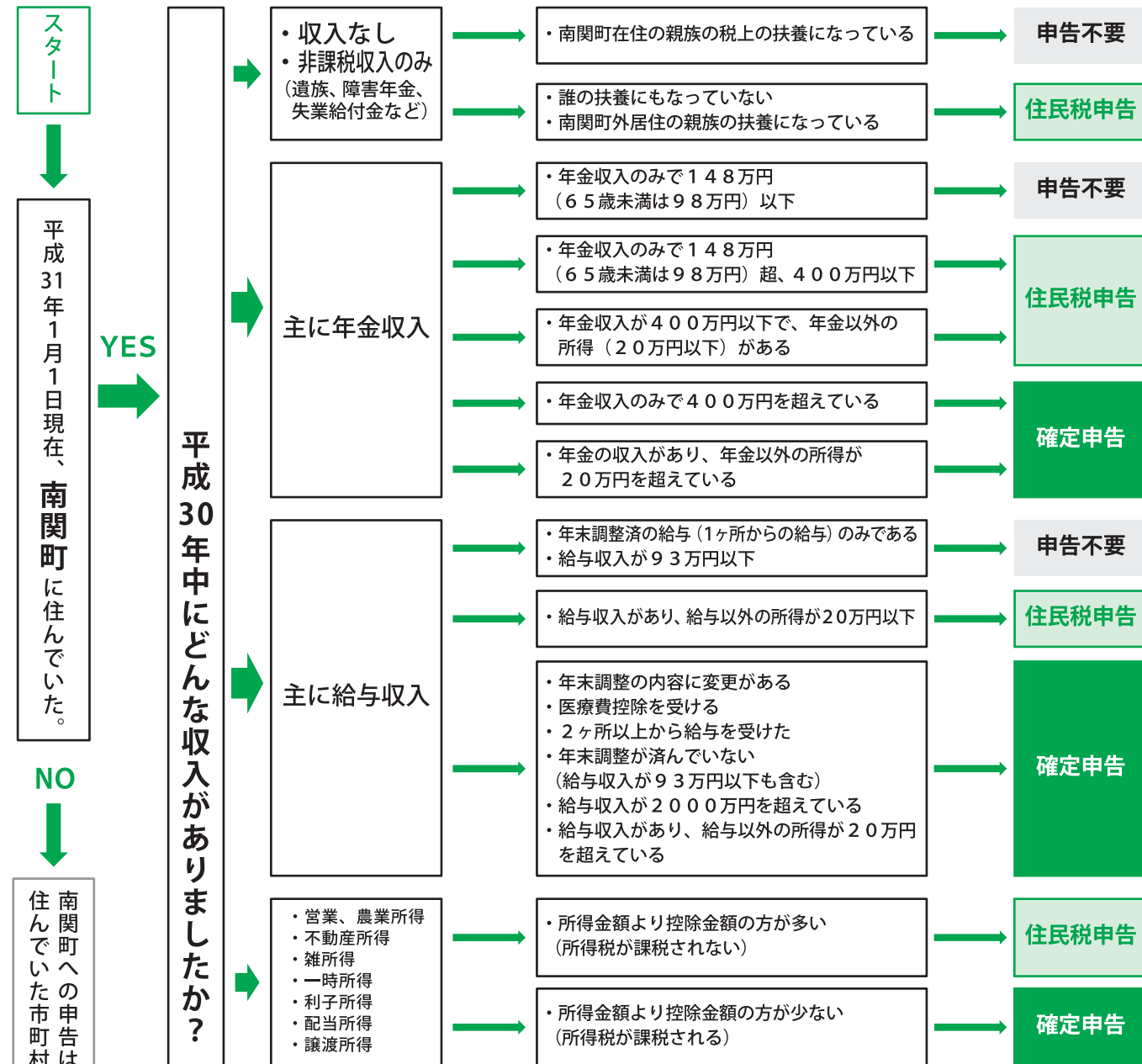
申告フローチャート

申告の必要・不要を簡易に判断するフローチャートです。あなたも申告が必要かどうか判断してみませんか

- ・申告の必要・不要を簡易に判断するフローチャートです。
- ・年齢は平成31年1月1日現在でお考えください。
- ・特例の適用などによってはフローチャートに沿わない場合もあります。ご不明点はお問い合わせ下さい。

※チャート中の「収入」とは総支給額のことであり、「所得」とは収入から計算して割り出す金額です。

・所得税の還付を受けるためには申告フローチャートに関わらず必ず確定申告が必要です。



- ・青色申告をされる人
 - ・海外での収入がある人
 - ・平成30年中に住宅を増改築した、中古住宅を購入した、新築をして特例適用の対象である人
 - ・先物取引を行った人
 - ・譲渡所得があり特例適用の対象である人
- ※以上の方は玉名税務署にて確定申告を行ってください。

町県民税申告書等の提出時の番号法に基づく本人確認について

申告書等に個人番号(マイナンバー)の記載と本人確認が必要です。以下の本人確認書類などを必ず持参していただきますようお願いします。

ご理解とご協力をよろしくお願いします。

本人が申告書等を提出する場合

①本人の個人番号確認: 次のいずれか1点

個人番号カード、通知カード、個人番号記載の住民票の写し

②本人確認: 次のいずれかで、顔写真のないものは2点以上

※いずれも氏名/生年月日又は氏名/住所が記載された本人のものであること。
個人番号カード、運転免許証、旅券(パスポート)、身体障害者手帳、社員証、資格証明書(税理士証票など)、官公署(勤務先など)発行書類(例: 税や社会保険料・公共料金の領収書、各種税証明書、印鑑登録証明書、戸籍の附票の写し、住民票の写し、住民票記載事項証明書、母子健康手帳、給与所得の特別徴収税額通知書、納税通知書、源泉徴収票)

代理人が申告書等を提出する場合

※「代理人」には、親族を含みます。

①本人の個人番号確認: 次のいずれか1点

※写し可
個人番号カード、通知カード、個人番号記載の住民票の写し

②代理人の本人確認

「本人が申告書等を提出する場合」の「②本人確認」と同様

③代理権の確認: 次のいずれか1点

- ・委任状又は税務代理権限証書の原本
- ・本人しか持ち得ない書類(個人番号カード、通知カード、運転免許証など本人に対し1回限り発行されるような書類)の写し

医療費控除を受ける際は、「医療費控除の明細書」の添付が必要です

・医療費控除の提出書類

平成29年分以降の確定申告における医療費控除を受ける場合の手続

○必要な書類

- ①医療保険者等が発行した医療費通知書
- ②医療費控除の明細書

医療費等の領収書(医療費通知に係るものを除く。)について、提出又は提示を求められる場合がありますので、確定申告期限等から5年間、ご自宅等で保管してください。

なお、平成28年分以前の確定申告については従来どおり、医療費等の領収書の添付又は提示が必要です。

詳しくは、国税庁ホームページ(<http://www.nta.go.jp/>)をご覧ください。玉名税務署にお尋ねください。

玉名税務署(0968-72-2125)自動音声案内に従い「0」を選択してください。

玉名税務署では、次のとおり確定申告相談会場を開設します。

●とき 2月18日(日)から

3月15日(金)まで

(土・日・祝日は除く)

午前9時～午後4時

●ところ 玉名税務署1階

(玉名市岩崎2-7-3番地)

玉名合同庁舎)

(注)開設期間前は、申告会場を設けておりませんので、開設期間にお越しください。

※国税の納付は口座振替が便利です。まだ利用されていない人は、ぜひご利用ください。

※税務署、市役所、町役場などで申告される人の中で、事業所得(農業、不動産所得含む)がある人は、収支計算書(内訳書・決算書)を可能な限り事前にご自宅などで作成し、関係書類と併せて会場にお持ちください。また、医療費控除を受ける際は、

「医療費控除の明細書」の記載および計算を済ませて会場にお持ちください。

確定申告に関するご相談は、**確定申告電話相談センター「0」番へ!**

熊本国税局では、1月16日(木)から3月15日(金)までの間、所得税・消費税・贈与税の確定申告に関する電話相談に対応するため、「確定申告電話相談センター」を開設しています。

最寄りの税務署に電話していただき、音声ガイダンスに従って「0」番を選択した後、ご用件をお話してください。相談会場や受付時間などのお問合せについては、専用オペレーターがお答えします。また、お問合せの内容によつては電話を転送し、職員などがお答えします。

なお、おかけいただく時間帯によつては、つながりにくい場合や少々お待ちいただく場合がありますので、あらかじめご了承ください。

いつでもどこでも
スマホで申告

平成31年1月からスマートフォン(以下「スマホ」といいます。)で所得税の確定申告書を作成し、e-taxで申告することができます。

また、給与所得者(年末調整済み)で、医療費控除またはふるさと納税などの寄附金控除を適用して申告する人は、スマホ専用画面をご利用いただけますので、大変便利です。

スマホからe-taxで申告するためには、事前に税務署で職員と対面による本人確認を行った後に発行される「IDとパスワード(ID・パスワード方式に対応したもの)」が必要となります。

作成については、国税庁ホームページ(<http://www.nta.go.jp/>)の「確定申告書等作成コーナー」をご覧ください。最新の税務署にお尋ねください。

医療費控除を受ける場合は「医療費控除の明細書」の添付が必要です。

医療費控除を受ける場合は、医療費の領収書を添付か、または提示する必要がありますが、代わりに「医療費控除の明細書」を添付する必要があります。

医療費等の領収書(医療費通知に係るものを除く。)については、後日税務署から提出、または提示を求める場合がありますので、確定申告期限などから5年間、ご自宅で保管してください。

配偶者控除および配偶者特別控除の適用要件が改正されました。

配偶者控除の額が改正されるとともに、合計所得金額が1,000万円を超える居住者については、配偶者控除の適用はできないこととされました。

また、配偶者特別控除の対象となる配偶者の合計所得金額の上限額が76万円未満

から123万円以下に変更となり、その控除額も改正されました。

「にせ税理士」にご注意

税理士でない人が、税務代理、税務書類の作成および税務相談の税理士業務を行うこと(いわゆる「にせ税理士」行為)は、税理士法で固く禁じられています。

所得税および復興特別所得税ならびに消費税および地方消費税の確定申告書や決算書などの税務書類の作成や税務相談を依頼する場合は、税理士であること(「税理士証票」を携行し、「税理士会員章(バッジ)」を着けています)を確認し、ご相談ください。

「にせ税理士」へ相談することは、あなた自身が不測の損害を被るおそれがありますので、十分にご注意ください。詳しくは、最寄りの税務署へお尋ねください。

●玉名税務署
☎72・2125
※自動音声案内

税理士事務所での確定申告相談のお知らせ

日時 2月1日(金)～15日(金)・22日(金) 午前9時～午後4時 ※土日祝除く
場所 南九州税理士会玉名支部 各税理士事務所

※相談は無料 ※申告書作成の場合は有料

事前予約制

直接お近くの税理士事務所にご予約ください



問 南九州税理士会玉名支部 事務局
☎73-4860(坂本)

農業経営者の皆様へ 青色申告を始めましょう!

青色申告をしていただくと、特別控除を受けることができるなど、いくつものメリットがあります。青色申告を新たに始める人は、原則、その年の3月15日までに玉名税務署に「青色申告承認申請書」を提出する必要があります。

また、青色申告を行う農業者(個人・法人)は収入保険に加入できます。

収入保険は、全ての農産物を対象に自然災害や価格低下などによる収入減少が生じた場合に補償する保険です。

詳しくは、以下の機関にお問い合わせください。

収入保険は農業収入の減少を広く補償します!

<p>自然災害や鳥獣害などで収量が下がった</p>	<p>市場価格が下がった</p>	<p>災害で作付不能になった</p>	<p>けがや病気で収量ができない</p>
<p>倉庫が浸水して売り物にならない</p>	<p>取引先が倒産した</p>	<p>盗難や運搬中の事故にあった</p>	<p>輸出したが為替変動で大損した</p>

お問い合わせ先

●青色申告について

- ・玉名税務署 ☎0968-72-2125
- ・くまもと農業経営相談所(熊本県担い手育成総合支援協議会) ☎096-384-3333

●収入保険について

- ・熊本県農業共済組合 玉名支所 ☎72-4181

平成30年度 中学生の「税についての作文」入選作品

税を考える週間実行委員会で募集された中学生の「税についての作文」で受賞した作品を紹介します。

★南関町長賞

「税との関わり」

南関中3年・植田 創一朗

中学校一年生になり自転車通学を始めてからとても疑問に思っていたことがあった。毎年六月頃になると僕の住んでいる地域では雨がたくさん降る。ここは山に囲まれた地域のため竹や木などいろいろなものが雨によって、中学校への通学路を防いでしまう。自分の通学路は歩道を通ることが許可されており、そこに竹が倒れていると歩道と車道をわけるブロックを自転車ごとこえなければならぬ。それはとても大変だ。しかし登校または下校時には竹は倒れておらずスムーズに進むことができる。それが自分にとってとても不思議なことだった。自分達やそこを歩く人達のために誰かがお金を払って願

いしたとは考えにくい。そんなことをしても金の無駄だからだ。たぬきや猫などが道で死んでいるときもいつのまにか消えている。誰がどのようにしてその動物などの処分をお願いして処分する人へのお金はどうなっているのかとも知りたかった。

三年生になり、税についての講話を聞く機会が学校であつた。ここでは、税について知るために税に関するアニメを見た。そのアニメはもしも税金がなかったときの世界の姿がかかれていた。道路はともどこぼこしていて整備されておらず、ごみはその辺に散らばっていた。ごみを回収してもらおうとすらもお金がかかっていた。

★南関町教育長賞

「税について」

南関中1年・池田 心

税金についての学習を終えた後なぜ道路がいつのまにかきれいに整備されていたのかについての答えが分かった。税金が関係していたのだ。初

めて税金はすばらしいものだなと思えた。今まで自分は税金について関心がなかった。何かを買うにしても値段が高くなつて払っている意味がないと思つていたので。こんな形で自分に返ってくるとは思像もできなかった。今まで自分が払ってきた何かしらでちゃんと返ってきていたのだということに気がついた。

これから、生きていく上でたくさんのお金を払わなければならぬ。どんな場面でもしっかりと納めていきたい。

私にはお世話になると思うので、ちゃんと払っていきたくて、税金で保育園が半額だったり、チャイルドシートの費用が一部助成されたりという

かかったり、火事がおきてもすぐに消防車が来てくれなかったり、道路の修理すら出来ていなかったら、税金のない社会は、とても大変だと思ひました。

私には、家族と買い物に行つた時に、税ぬきや、税こみなど、今は八パーセントだけど、めんどくさいなと思つて買ひ物をしていました。でも、今日救急車を呼ばずすぐに来てくれる。そんな社会はとても良いと思ひました。私が小さい時、祖父が心ぞうの病気でたおれてしまつて、私の祖父の父と母も、その病気で亡くなつてしまつたので私は、もうだめなのかなと思つていました。でも、電話をすると、すぐに来てくれて、すぐ病院につれていって来て、今思ひえば、とてもありがたいなと思ひます。

すぐに来てくれない消防車や救急車のない社会に生まれたいなんて良かつたです。私の今、住んでいる南関町は税金で保育料が半額だったり、チャイルドシートの費用が一部助成されたりという

私には大人になつても必ず税にはお世話になると思うので、ちゃんと払っていきたくて、身の周りの色んなところで税が使われていることに感謝し、これからも、大人になつても税をきちんと払っていきたくて。

金栗ロードウォーク

～日本マラソンの父のルーツをたどる・1里半のかけあし登校～

かけあし登校の道をたどり金栗四三の少年時代を体験しませんか？



- 期 日 3月17日(日)
- 会 場 <コース>金栗四三生家(和水町)スタート、南関第三小学校(南関町)をゴールとする6km
- 受付場所 三加和公民館(玉名郡和水町板楠76番地)
- スタート ①10:00～ ②10:30～ ③11:00～ 予定
- 参加費 一般(大学生含)2,000円、小中高生1,000円
- 申込期限 2月15日(金) ※先着300人
- お問合せ NPO法人A-lifeなんかん ☎53-9616

「日本マラソンの父 金栗四三のふるさと」からのお知らせ

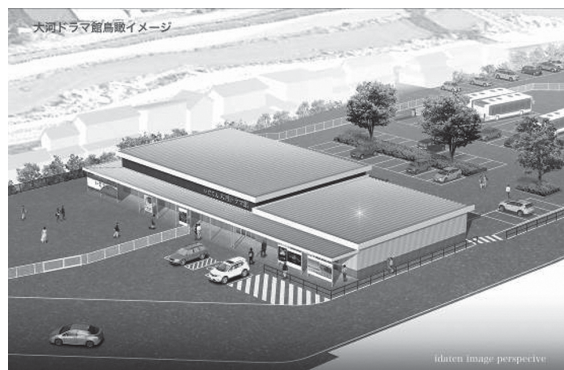
注目の「金栗四三のふるさと」に、新たな観光スポットが期間限定でオープンしました。熊本県全体での盛り上がり、県内外から多くの誘客が期待されています。ぜひ、皆さんもこの機会に、金栗四三の生涯やその魅力に触れてください。

■いだてん 大河ドラマ館 (玉名市)

出演者のパネル展示やロケのメイキング映像の上映、ドラマで実際に使用された小道具や衣装の展示など、大河ドラマ「いだてん」の世界観を体験できます。

いだてん 大河ドラマ館

検索



■金栗四三ミュージアム (和水町)

金栗四三のユニフォームやマラソン足袋などゆかりの品々や写真の展示をはじめ、ここでしか見ることができない映像や映像コンテンツなどを通して、その魅力を肌で感じることができます。

金栗四三ミュージアム

検索



■問い合わせ/玉名市・和水町・南関町 大河ドラマ「いだてん」地域振興協議会 (事務局:玉名市金栗四三PR推進室) ☎57-7548

議案番号	議案名	表決	結果
議案第64号	南関町一般職の職員の給与に関する条例の一部を改正する条例の制定について	平成30年 12月12日	原案可決
議案第65号	南関町ひとり親家庭等医療費助成に関する条例の一部を改正する条例の制定について	〃	〃
議案第66号	南関町放課後児童健全育成事業費用徴収条例を廃止する条例の制定について	〃	〃
議案第67号	平成30年度南関町一般会計補正予算(第4号)について	〃	〃
議案第68号	平成30年度南関町国民健康保険特別会計補正予算(第3号)について	〃	〃
議案第69号	平成30年度南関町公共下水道事業特別会計補正予算(第3号)について	〃	〃
議案第70号	平成30年度南関町簡易水道事業特別会計補正予算(第1号)について	〃	〃
議案第71号	平成30年度南関町介護保険事業特別会計補正予算(第3号)について	〃	〃
議案第72号	平成30年度南関町浄化槽整備推進事業特別会計補正予算(第2号)について	〃	〃
議案第73号	南関町総合振興計画基本構想を定めることについて	〃	〃
議案第74号	南関町過疎地域自立促進計画の変更について	〃	〃
議案第75号	熊本県市町村総合事務組合規約の一部変更について	〃	〃
議案第76号	南関町農業委員会の委員の任命につき同意を求めることについて	〃	同意
議案第77号	南関町農業委員会の委員の任命につき同意を求めることについて	〃	〃
議案第78号	南関町農業委員会の委員の任命につき同意を求めることについて	〃	〃
議案第79号	南関町農業委員会の委員の任命につき同意を求めることについて	〃	〃
議案第80号	南関町農業委員会の委員の任命につき同意を求めることについて	〃	〃
議案第81号	南関町農業委員会の委員の任命につき同意を求めることについて	〃	〃
議案第82号	南関町農業委員会の委員の任命につき同意を求めることについて	〃	〃
議案第83号	南関町農業委員会の委員の任命につき同意を求めることについて	〃	〃
議案第84号	南関町農業委員会の委員の任命につき同意を求めることについて	〃	〃
議案第85号	南関町農業委員会の委員の任命につき同意を求めることについて	〃	〃
議案第86号	南関町農業委員会の委員の任命につき同意を求めることについて	〃	〃
議案第87号	南関町教育委員会委員の任命につき同意を求めることについて	〃	〃
	議員派遣について	〃	原案可決
	委員会報告について「総務産業常任委員会・陳情付託の件」	〃	継続審査
	委員会報告について「文教厚生常任委員会・陳情付託の件」	〃	〃
	委員会報告について「文教厚生常任委員会・陳情付託の件」	〃	〃
	熊本県後期高齢者医療広域連合議会議員の選挙について	〃	承認

陳情などの取り扱いと結果 (12月定例会分)

継続審査	3件
・陳情第2号	米田地域の道路改良工事等の早期実施を求める陳情
・陳情第5号	医師養成定員を減らす政府方針の見直しを求める陳情書
・陳情第6号	安全・安心の医療・介護の実現と夜勤交替制労働の改善を求める陳情書

一般質問

12月定例会では、井下忠俊議員、杉村博明議員、境田敏高議員、打越潤一議員、立山秀喜議員、北原浩一郎議員の6人が一般質問を行いました。
一般質問の内容と執行部の答弁は、町立図書館に配置の「会議録」および町ホームページでご覧ください。
(12月定例会分は3月に公開予定)

ペットには避妊去勢手術を!

保健所で引き取り相談がある犬や猫の多くは、生まれて間もない子犬や子猫です。犬は年に1~2回、猫は年に2~3回妊娠するといわれています。望まない妊娠による不幸な命を増やさないためにも、避妊去勢手術を受けさせましょう。

また、避妊去勢手術は繁殖を防ぐだけでなく、犬・猫自身の病気の予防やストレス軽減、散歩時のマーキング行為の減少にもなります。

問 有明保健所 ☎72-2184

平成30年度成人用肺炎球菌ワクチン予防接種期間は 3月30日土までです

定期予防接種対象者の成人用肺炎球菌ワクチン予防接種費用の一部助成を行っています。今年度は、下記の対象者に対して予防接種費用の助成を行います。

●平成30年度対象者(国が定めている対象者)

年齢	対象生年月日
65歳	昭和28年4月2日 ~ 昭和29年4月1日生まれの人
70歳	昭和23年4月2日 ~ 昭和24年4月1日生まれの人
75歳	昭和18年4月2日 ~ 昭和19年4月1日生まれの人
80歳	昭和13年4月2日 ~ 昭和14年4月1日生まれの人
85歳	昭和8年4月2日 ~ 昭和9年4月1日生まれの人
90歳	昭和3年4月2日 ~ 昭和4年4月1日生まれの人
95歳	大正12年4月2日 ~ 大正13年4月1日生まれの人
100歳	大正7年4月2日 ~ 大正8年4月1日生まれの人

●実施期間: 3月30日土まで(ただし、診療時間内に限る)

●接種料金: 2,000円

●接種回数: 1回(過去にこのワクチンを接種したことがある人は、助成の対象となりません)

※このワクチンは、1回の接種で肺炎球菌の23種類の型に対して免疫をつけることができます。現在90種類以上の肺炎球菌の型が報告されています。「肺炎球菌ワクチンを接種すれば肺炎にかからない」ということではありませんが、この23種類の型で成人の肺炎球菌による感染症の80パーセントが予防できます。

●実施医療機関: 町が委託している医療機関

田尻医院	53-0016	さかき診療所	53-1125
田辺クリニック	53-8211	和水町立病院	86-3105
森の里クリニック	0968-34-2800	石崎医院	0944-58-0117

※成人用肺炎球菌予防接種の予診票は、委託医療機関および保健センターに準備しています。

※委託医療機関以外での接種を希望する場合は、予防接種依頼書などが必要です。
事前に保健センターまでご連絡ください。

問 保健センター ☎53-3298

がんサロン “なんかんとっば会”

がんに関する悩みや不安について話し合う交流会を、経験者を交えて開催します。

- 対象者 現在がん治療中の人およびその家族、がん体験者
- とき 2月24日(回) 午後1時30分~3時30分
- ところ 南関町交流センター
- 参加費 無料



問 保健センター ☎53-3298 がんサロン代表: 鶴智二郎

～子育て相談～
(月～金曜/10:00～16:00)
子育てで心配なこと、悩み、
どんな小さなことでも
気軽に相談してください。

～オープンガーデン～
天気の良い日は園庭を開放
します。帽子や着替え、
飲み物(お茶)の準備を
お願いします。

<ルーム利用>
10:00～16:00
(月～金曜)
なお、土曜日も
自由開放します

<問い合わせ>
子育て支援センター
(南関こどもの丘保育園内)
TEL:53-6668
FAX:53-6667

日	月	火	水	木	金	土
お誕生会のお知らせ 日時:3月7日(木) 10:30～ 2月28日(金)までご予約ください!			1 豆まき& 恵方巻作り 10:30～ 南町民センター	2 手巻き寿司を 作るよ～! お皿・お箸・飲み物 持ってきてね!		
3	4	5 ヴァンテージ英語遊び 14:00～ 3歳児健診 H27・8・1～9・30生	6	7	8	9
10	11 建国記念の日	12 ヴァンテージ 英語遊び 14:00～	13 バレンタイン 製作 11:00～ 南町民センター	14 お誕生会 10:30～(要予約) *みんなでお祝いしましょ! *2/7までに予約を!	15 お話し会 10:30～	16
17	18 雛飾り製作 (18日～21日まで) 10:30～12:00	19 ヴァンテージ英語遊び 14:00～ 7～8カ月児健診 H30・5・19～7・19生	20	21	22	23
24	25	26 ベビーマッサージ 10:30～ BabyDay ひなまつりバージョン ART 11:00～	27 バスタオルを 1枚持って きてね!	28 身体測定& 記録カード作り 10:30～ *すきつぶをお持ちの方は ご持参ください。		

なんもかんもトッパ丸

★大河ドラマゆかりの地リレーイベント

♥12月16日は、西郷どんがいる鹿児島に行ってきましたよ(^o^)
大河ドラマ「西郷どん」の次は、玉名・和水・南関がゆかりの
地「金栗四三」さんが主人公の「いだてん」が放送されるから、
玉名市のタマにゃんと一緒に引き継ぎ式に参加してき



ただよこれ
から盛り上げ
ていけるよう
に、がんばる
ぞー!

★受験シーズンといえば...

♥受験シーズン到来!ということで、今年も南関中学校の
3年生に花見商店さんが「難関突破米」を、ヤマチクさんが
「難関突破への架け箸」をプレゼントする。贈呈式があった
んだ(^v^)ほくも、絆創膏をプレゼント★
難関突破したよって報告待ってるよー!



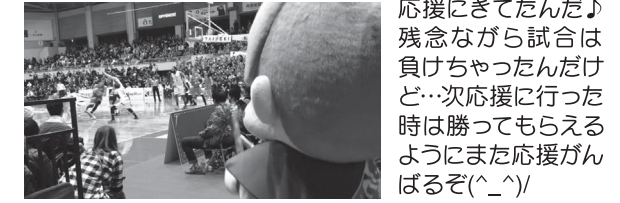
★クリスマス


♥12月の一大イベントクリスマス!
12月21日は、ひまわり幼稚園のクリスマス会に、12月23日
は福岡県朝倉市のイベントに行ってきましたよ(^o^)/



★初参戦

♥12月29日は、熊本ヴォルターズのホームゲームの応援に
はじめて行ってきましたよ!この日はたくさんのお友だちも
応援にきてただよ残念ながら試合は
負けちゃったんだけど...次応援に行った
時は勝ってもらえる
ようにまた応援が
んばるぞ(^_^)/



なんかんトッパ丸のFacebookは右のQRコードからアクセスできます。
※パソコン・スマートフォンの人は、こちらからもアクセスできます [トッパ丸フェイスブック](#) 検索 

もっと幸せを求めて～人権の話～ 202

迷信であるけれども信じたい?

日本国憲法が発布され七十数年なるのにもかかわらず女性が
入れない所があります。今も、女人禁制をかたく守っているの
が奈良県の大峰山をはじめ、神社、お寺、山、島など、数ヶ所残って
います。そこには、「女人禁制」「女人結界」の結界石や結界門が建
てられ女人禁制であることを、はっきりと表示しています。女性で
あるがゆえに、一定の場所への立ち入りを禁止したもので、これは、
女性を不浄なものと考える不浄観からきたものだとわかっていま
す。女性が女人禁制区域内に入った場合に何が起るのか、どんな
変化が起るのか。これまで入ったことによつてどんなことが
あったか。その後、女人禁制を解放した山、神社、お寺などがその
結果どんな異変があったのかの実例は聞かされません。実に根拠
のないあいまいな形で女人禁制が続けられてきたと思われま
す。
しかし、女人禁制に関するアンケートをしてみると「迷信である
けれどそれを信じたい」という人が大勢いることも分かってきま
した。なぜ、女性が不浄であるのかを問われないまま女人禁制が
続き、そうした土壌の中で男尊女卑の風潮ができ、女性差別を
生んできたのではないのでしょうか。私たちは、昔から言われ続けて
いることでも、一つひとつを捉え、また、学習を積みながら「差別
のない社会」を目指していきたいものです。(教育課生涯学習係)

さあ、みんなで
やりまっしょい

学校応援団 ボランティアだより

フェイスブックは随時更新!!
地域学校協働活動事務局
(南関町公民館内)
☎53-0007
こちらのQR
コードから
のぞいてみて
ください。

「門松作り」

昨年12月に南関中学校と第一小学校で門松作りが行われ
ました。当日は天候が悪く寒い日でした。
最近では大人の方でも作り方をわからない方が多い中、
親から受け継いだ作り方を子どもにも伝授して親子で
一緒に制作しました。中学校は行事の兼ね合いで大人だけ
の制作でした。
親子制作も楽しいうえに出来上がった立派な門松を目
の当たりにすると清々しい気持ちになりますね。
こういった伝統文化は今後も受け継いでいって欲しいです。



「書初め指導」

南関中恒例「書初め大会」
毎年1月に全校生徒による書初め大会が行われます。午後
から2時間「書」に集中して各学年の課題に取り組みます。
GT(ゲストティーチャー)の方はその道を究めた方です。
そんな方々にご指導いただけるなんて光栄なことです。
自分の書に自信を持ち堂々と書き上げて欲しいですね。

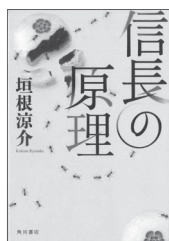


新刊書紹介

一般書

信長の原理

垣根涼介/著 KADOKAWA



蟻を用いた試みにより、信長は「ある原理」を確信し、秘かに危惧する。やがて案の定、織田家を裏切る者が続出し始め…。信長の内面と「本能寺の変」の真実を抉り出す。

児童書

金栗四三 日本人初のオリンピック選手

佐野慎輔/文 しちみ楼/絵 小峰書店



日本のスポーツ界に大きな一歩を踏んだ、日本人初のオリンピック選手・金栗四三。「マラソンの父」とよばれる金栗四三の生涯を描く。



図書館だより

みなよむ
☎53-3746

開館時間 午前10時～午後6時
(日曜日は午前9時～午後5時)

平成30年貸出ランキング

一般書

順位	タイトル	著者	出版社
1	九十歳。何がめでたい	佐藤愛子	小学館
2	夫の後始末	曾野綾子	講談社
3	西郷どん! 前篇	林 真理子	KADOKAWA
4	青嵐の坂	葉室麟	KADOKAWA
5	大家さんと僕	矢部太郎	新潮社

児童書

順位	タイトル	著者	出版社
1	漫画君たちはどう生きるか	吉野源三郎原作	マガジンハウス
2	へんしんテスト	あきやまただし	金の星社
3	すききらいなんてだいらい	桜井敦子	少年写真新聞社
4	戦国時代のサバイバル	トリル	朝日新聞出版
5	おしりたんてい	トオル	ポプラ社

2月のもよおし

- ていれいおはなし会
10日回 午前10時30分～
- 特別整理休館日
11日(月)～22日(金)まで

2月のお休み

日	月	火	水	木	金	土
					1	2
3	4	5	6	7	8	9
10	11	12	13	14	15	16
17	18	19	20	21	22	23
24	25	26	27	28		

■休館日

借りた本は期限内に返しましょう!

あとげき

広報を通して様々な人や情報と出会い、学んだことは、とてもいい経験になりました▼今まで何気なく通り過ぎていた小さな出来事にも心動かされたり、色々な感情を巡らせた3か月間でした▼短い間でしたがお世話になりました(鳥) はじめまして▼今年から新しく広報「なんかん」を担当することになりました▼これからは南関町の魅力や情報を猪突猛進、熱く発信していきますので、よろしくお願いたします(さ)

休日在宅医

期日	医療機関名	電話番号
2月 3日回	田辺クリニック	53-8211
10日回	和水町立病院	86-3105
11日回	田尻医院	53-0016
17日回	さかき診療所	53-1125
24日回	森の里クリニック	0968-34-2800
3月 3日回	和水クリニック	86-6001

○診療時間は午前9時から午後5時です。
○医院の都合などで変更もあります。変更は防災行政無線でお知らせします。



協力隊通信
第21号

難関突破神社巡り

先月私はTMOなんかんの神社難関突破十八社詣でのスタンプリーのお手伝いをしてきました。今年の十八社詣ではオプシヨンとして、実は南関町の山の頂上にもスタンプリーが置いてあり、大津山と二城山がスタンプリーの場所となっています。

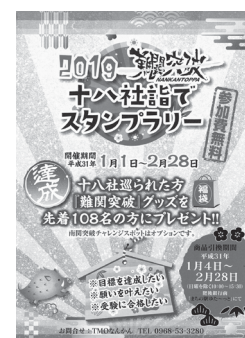
スタンプリーの設置を行った際、スタンプリーの道具を持ちながら山を二つの登らなければならなかったのだととても疲れました。とくに二城山は登り口がわかりづらいのでご注意ください。また、今年はスタンプリーの台紙もわかりやすくなりました。



1月3日の地震

年初めの1月3日、和歌山を震源とする震度6弱の地震がありました。私はちょうど和歌山(三加和付近)を車で走行中に地震にあったのですが揺れたことについては全く気づきませんでした。ただ急に携帯のアラーム音がなり、とてもびっくりしました。

全く南関町での強い地震にあうことを想定していなかったもので、防災を意識することの大切さを改めて実感しました。



出初式

1月になると南関町の消防出初式のシーズンが来たと感じます。今年も川に飛び込まないといけないわけですが、その分気持ち引き締まります。今年も迫力ある放水合戦等が繰りひろげられました。



地域おこし協力隊
事務所住所 関町451
(いきいき村向かい)
携帯番号
森本(080)27354021
高橋(090)57454626
ツイッターアカウント
@nankanchikokoshi



情熱の赤馬

ロアッソ熊本の応援に行こう!
広報なんかんは、ロアッソ熊本を応援しています。



2019試合運営ボランティアスタッフ募集!

ロアッソ熊本では、2019シーズンのホームゲーム運営をサポートして下さるボランティアスタッフ(スタジアムアテンド)を募集します。
「ロアッソ熊本をサポートしたい!」「交流の場を広げたい!」など、ボランティア活動に興味がある皆様のご参加、お待ちしております。

ロアッソ・グッズプレゼント

ロアッソ・グッズ(サイン入り色紙)を抽選で1人にプレゼント

【応募先】〒861-0898 南関町役場 広報なんかん「ロアッソ・グッズ」②係
住所・氏名・電話番号を記入して、ハガキで応募してください。2月15日消印まで有効です。
当選者の発表は、グッズの発送をもってかえさせていただきます。
ロアッソ熊本、選手への応援メッセージもお待ちしております。

ロアッソ熊本に関する問い合わせ(株)アスリートクラブ熊本 ☎096-283-1200 [HP] <http://roasso-k.com/>