

この広報紙は再生紙を使用しています。

編集・発行 南関町役場 総務課

〒861-0898 玉名郡南関町大字関町1316  
TEL(0968) 57-8500 FAX53-2351

印刷 精写印刷株式会社



健やかな成長を願って  
南関町御茶屋跡 ひなまつり

町のマスコットキャラクター  
なんかん  
トッパ丸

今月の

## クッキングレシピ



### 鮭とチーズのコロッケ

<一人分の栄養量>  
熱量 349kcal たんぱく質 11.8g 食塩相当量 0.8g

#### 材料 (4人分・正味量)

じゃがいも(男爵)……5個 薄力粉 ……大さじ2  
(皮つき550g正味500g) とき卵 ……1/2個分  
牛乳 ……200cc パン粉 ……30g  
甘塩鮭 ……1切れ(75g) 揚げ油 ……適量  
クリームチーズ……80g サニーレタス ……200g  
塩 ……0.5g ミニトマト ……8個(40g)  
こしょう ……少々

#### 作り方

- ①じゃがいもは皮をむいて4~6等分して鍋に入れる。牛乳を加えフタをして火にかける。沸いてきたらフタをずらして中火で15分ほど煮る。竹串がすっととおるくらい、やわらかくなったら火をとめ、マッシャーなどでつぶし、塩・こしょうを加え混ぜ、粗熱をとる。(タネがゆるいようなら再び火にかけ水分をとばす)
- ②甘塩鮭はホイルで包み、蒸し焼きする。粗熱がとれたら皮と骨を除いてほぐす。
- ③①と②を混ぜ合わせ、8等分する。
- ④クリームチーズは8等分にし、③でクリームチーズを包み仮型にする。
- ⑤薄力粉、卵、パン粉の順につける。170℃に熱した油で2~3分ずつ色になるまで揚げて器に盛る。サニーレタスとミニトマトを添える。

#### 調理の ワンポイントアドバイス

じゃがいもは茹でておぼす必要がなく、牛乳で煮るので食感がなめらかです。中に包むクリームチーズと鮭の塩気で、加える塩を抑えることができます。

問 保健センター ☎53-3298

### 今月の題字



さかもと けいこ  
坂本 慶子さん  
(下坂下)

毎週、公民館で筋トレを頑張っています。毎月婦人会の後のお食事会が楽しみです。

#### 募集

「なんかん」の文字を和半紙に書き、書いた人の写真とコメントを添えて、役場総務課広報担当までお持ちください。皆さんの力作をお待ちしています。

## すまいるキッズ



かなさか とくま  
金坂 徳真くん 4歳 ♂  
誕生日:平成28年 7月 6日

まな  
真那ちゃん 1歳 ♂  
誕生日:令和元年12月 6日  
住まい:下坂下

仲良く元気に育ててね  
パパ・ママより

#### 募集

町内にお住まいの小学校就学前の子どもさんの写真を募集しています。写真にコメントを添えて役場総務課広報担当までお持ちください。皆さんの「笑顔」をお待ちしています。

## なんでんかんでん

### せきすい斎苑がリニューアル

南関町・和水町は、火葬場せきすい斎苑を令和2年度改修工事を経て4月1日から再稼働しました。

リニューアルしたせきすい斎苑には、新たに「告别ホール」を設けたほか、待合室を3部屋へ増築、授乳室などを設置しました。5月号では施設の概要等を紹介する予定です。

なお、火葬場使用料金を12,000円(町内12歳以上/1体)に改正しています。

彩時季

# 町政懇談会でいただいた意見や要望と町の答え

町は、例年住民の皆さんと町の考え方などを直接話し合える場として町政懇談会を開催していました。しかし、今回は新型コロナウイルス感染症感染拡大防止のため、書面で説明し意見や要望を募集しました。皆さんにいただいた意見や要望についての回答を掲載するとともに、町ホームページでもお知らせします。※今回掲載した内容は2月12日までに受け付けた意見です。※誤字・脱字を除き、原文をそのまま掲載しています。

## 【災害関係】

**Q1** 災害復旧事業(農地)について、記載内容は分かるが自分の農地をいつ、どの業者が工事を行うのか、事前にわからないのか?(スケジュール等は組まれているのか?)事前に教えてほしい。

**A** <建設課>本年度の農地・農業用施設災害は、223か所と箇所数が多いため第1期として、3月に30か所程度を発注しています。続いて今年度中に100か所程度、その後、令和4年度に残りの箇所を順次業者に発注する予定です。発注箇所については、通行、通水に支障をきたしている農道・水路や、被災規模の大きな農地等を優先に関係者と協議しながら進めています。また、復旧工事に従事する業者については入札形式で決定しますので、契約の手続き完了後にお知らせします。

**Q2** 昨年7月の豪雨で関町の一部が浸水したと聞いたが、関川の改修前倒し等の事業計画はどうなっているか。

**A** <建設課>関川の改修工事については、熊本県が管理する河川ですので、熊本県北広域本部玉名地域振興局の土木部に確認したところ「現在は災害復旧と併せた改良復旧計画を作成し国と協議を行っている最中であり、詳細については、まだ議論を行っている段階である。」と回答がありました。  
<総務課>県の改修工事とは別に町の事業として、今年度中に南関町ハザードマップの見直しを行います。熊本県が令和2年度に公表した、総雨量993mmを想定した「洪水想定浸水区域図」(大雨等によって河川が氾濫した場合の浸水区域等を予測した地図)を基に、現在のマップを修正します。

**Q3** 新庁舎は大丈夫なのか?(私が知っている60年くらい前より何度か氾濫しているが、以前の庁舎説明会では質問の回答として集中豪雨500mmまではOKとあり、関川の改修をした上で追加説明があったが、第1校区内の改修は進んでいないように感じる)以前の庁舎説明会で500mmの集中豪雨までなら問題なく、関川の改修をしたうえで新庁舎の建設を計画するという説明があったが、河川改修は進んでいないように見えるが、新庁舎は大丈夫か。

**A** <まちづくり課>以前の説明では、2日間総雨量530mm(100年に1度)を想定しており、この想定では浸水被害が新庁舎まで及ぶことはなく、また、関川の河川改修工事の進捗状況はQ2で回答しているとおりです。

**Q4** 令和2年7月の異常降雨の災害復旧作業は、農家の生命線であり早急な復旧が必要です。並行して災害の原因解析も必要性を感じており、できれば情報公開を。また、関川の堆積土排除効果や、護岸用のブロック石垣の崩壊の原因解明など必要と考える。

**A** <建設課>令和2年度の7月豪雨災害は、6日~8日にかけて総雨量766mm、最大時間雨量63mm、24時間雨量約600mmと、これまで経験したことが無い雨量を記録しました。通常災害として認められる雨量は最大時間雨量20mm以上、24時間雨量80mm以上と定められており、今回の雨量は、はるかに基準値を超えています。これが一番の原因と考えられます。災害によって発生する被害の原因は多岐にわたりますので、それぞれの発生箇所に適した災害復旧の工法を、国の査定基準に基づいて検討しています。  
例えば、湧水が多い箇所は、ふとんかご(補強材を網目状の金属で地面等に固定し、崩壊を防ぐ工法)などを採用、土圧がかかる箇所は大型ブロックや補強土壁の設置、急傾斜地域には、法砕吹付工法等を採用しています。河川においては、環境型ブロックやかごマットなどを採用しています。  
関川については、県河川ですので、熊本県で検討対応します。  
予防対策につきましては、大きな課題だと認識していますが、対応に苦慮しているところです。

## 【新庁舎建設】

**Q5** (豪雨の際の)新庁舎へのアクセスは大丈夫か。

**A** <まちづくり課>令和2年7月豪雨では7月6日の午後から降り始めた雨は、14日までに1,072mmという年間総雨量の約半分の雨が降りました。24時間最大雨量は約600mmとなり、100年に1度の想定を上回るような雨を経験しました。この時、竜瀬橋は浸水したため、橋側からのアクセスは不可能となっていました。現在、うから館側の町道「田町・堀池園線」を庁舎への進入道路として整備を行っています。

## 【防災】

**Q6** 防災行政無線のデジタル化について、戸別受信機とスマートフォンの両方を希望致します。可能でしょうか?

**A** <総務課>戸別受信機とスマートフォンの両方をご利用いただけるよう、現在調整を進めています。なお、戸別受信機は1世帯に1台を貸し出し、スマートフォンは希望者全員が利用できるように計画しています。



## 今月の表紙



南関御茶屋跡では毎年恒例のひなまつりを開催し、ひな飾りと手作りの「さげもん」などを展示しました。また、北原白秋と南関町に関するものも展示し、来館者の目を楽かせていました。写真は館内の写真です。(関連ページ:8ページ)

**Q7** 南関町において防災無線がもし「無」であつたら重大事故が発生したであろうという事例等の検討が必要だと思いがいがか。今回大きな投資金額と思うので、可能であれば、身近な他の用途に回してほしい。

**A** <総務課>防災行政無線の整備は、高額な費用がかかります。  
しかし、町全体に迅速かつ確実に災害情報を伝達するためには重要な手段であるとともに、特に戸別受信機は、台風や豪雨など屋外スピーカーから放送される情報が聞き取りづらい状況で極めて有効です。  
また、インターネットが利用できる世帯は、町ホームページを見て情報を取得することができますが、そうでない世帯では戸別受信機から町の行政情報を確認できる点や、新型コロナウイルス感染症対策の情報源としても活用されている点を考慮し、重要性が高まっていると考えます。  
また、これまでの活用例として、火災や豪雨・台風等の災害、また行方不明者の捜索の放送を行っています。防災行政無線がなければ、危険な状態が長期化する災害への対応や突発的な事案が発生した場合に、注意喚起が間に合わない事態も予測され、住民の皆さんへ情報を発信する手段がなくなります。  
その様な状況を検討し、広範囲かつ多数の住民の皆さんに対し一度に情報を知らせることができる防災行政無線は大変重要な手段であると考えます。

**Q8** 災害発生(予測)時を想定した新庁舎駐車場(130台)の設置は賛成であるが、この場所を活用する避難者の居住地域や人員・災害の種類などはどのような想定なのか、それはどの場所で公開されているのか。災害時は避難者の退避場所の確保や、宿泊の必要性があると想定するが、今回の計画にはどうなっているのか。当然ながら、他の災害地で問題になった食事や簡易ベッドおよびトイレなど計画は。

**A** <総務課>避難者用駐車場は、居住地域による利用制限をせず開放する予定です。また、災害の規模にもよりますが、大雨を伴わない地震等によって一時避難や車中泊をする人の利用を想定しています。利用に関する情報の公開については、現在新庁舎および駐車場が建設中ですので完成後に周知予定です。食事に関しては、「生活協同組合くまもと」様などの事業者と支援物資の協定を結んでいます。また、生活用品として、簡易ベッド、マンホール用トイレを備蓄しています。



【教育】

**Q9** ICT教育については、先生方の力量が問われる割合が高くなりますが、どうか可能な限り、プロ意識と高い専門知識を兼ねていただくようお願いいたします。子どもたちの未来の人生が大きく開花するよう切望致します。

**A** <教育課>町教育委員会では、学校教育専門指導員を配置し、小中学校における教育課程および学習指導など、学校教育に関する専門的事項の指導助言や学校におけるICT活用の推進を図る業務を行っています。また、ICT支援員を委託し、1人1台タブレット端末の活用などICT教育の充実に向けて取り組んでいきます。

**Q10** 教育課の実施事業について、ICT教育の推進、児童生徒1人1台のタブレット端末の環境整備、大変意義あることだと思えます。町の将来を担うのは子ども達であると思えます。教育を町の最優先課題にしたいです。

ここ数年、南関中学校の学力低下を耳にする事が多く大変憂慮しています。寺子屋教室や子ども食堂などボランティアの方がいろいろな工夫をされ取り組んでいるようですが、ボランティアに任せるだけでなく、町が真剣に取り組むべきことではないでしょうか？学力低下が将来の子供の貧困につながらないように取り組んでほしいです。

**A** <教育課>町教育委員会ではQ9でお答えした内容に加えて、専科指導教師および事務長の配置など、総合的な働き方改革による質の高い教育の提供に努めています。

【住基・戸籍】

**Q11** マイナンバーカードの取得について、今はメリットを感じていない。また、紛失や情報漏れなどのデメリットを恐れて取得率向上につながっていないと思う。カード取得による国・国民としての全体像(メリット・デメリット)を開示することが取得率向上につながると思う。

**A** <税務住民課>マイナンバーカードとは国が施策として進めている写真付き身分証明書、マイナンバーの証明書、電子証明書等機能を有し、悪用を防ぐための情報保護対策をされた公的証明書です。

【マイナンバーカード取得のメリット】

- ①住民票、印鑑登録証明書を全国のコンビニエンスストアで取得できます。
  - ②健康保険証として医療機関を受診できます。(マイナンバーカードをお持ちの人にも、現行の保険証は発行されます。また、お引越しや転職などでお手元に保険証がない時や他府県でも、マイナンバーカードの保険証機能をご利用いただけます。)
  - ③マイナンバーの提示と身元確認が一枚でできます。
  - ④オンラインで行政手続きができるマイナポータルを利用できます。
  - ⑤ご自宅から確定申告の電子申告(e-Tax)ができます。
  - ⑥マイナポイントが付与され、お買い物の際に利用できます。
  - ⑦電子証明書をスマートフォンに搭載できます。(2022年度中)
  - ⑧免許証と一体化。(2024年度末)
- 今後も更にカードの電子機能を利用したサービスや町独自のサービス開始も検討していますので、ぜひマイナンバーカードの取得をお願いします。

【道路】

**Q12** 国道や県道について、福岡県から南関に入った途端に整備が見劣りする。(道路端や縁石周りの雑草、白線・黄線の消え、舗装の痛み、木竹の通行障害等)とても歓迎ムードには思えない。せめて南関IC周辺の「道路標識文字消え」は直してほしい。

**A** <建設課>ご指摘の国道および県道については、熊本県県北広域本部玉名地域振興局の土木部で管理をしていますので、土木部の担当課長へ地元要望として連絡しています。

**Q13** 交流センターへの出入り口道路の交通量は曜日や時間帯によってかなり多くあります。離合が待合わせないといけないくらいの道路だけでなく、443号線側の入り口を開けば、少し緩和するのではと思います。

**A** <福祉課>封鎖している交流センター建物裏の出入り口についてですが、出入り口が横断歩道に隣接していることを理由に警察から使用を禁止されています。そのため、使用できる道路が現在ご使用いただいている1ヶ所のみとなっている状態です。町民の皆様には施設を利用していただくうえで大変ご迷惑をお掛けしますが、ご理解をお願いします。



【観光】

**Q14** 町に公園といえば大津山公園とふれあい広場しかありません。しかもその2つしかない公園の遊具はすべて「老朽化のため使えません」とロープを張ってあり、撤去するわけでもなく新しい遊具が来る見通しもなくという風で、これで子育て支援に力を入れていると謳えるのだろうかと思えます。

**A** <まちづくり課>大津山公園の遊具の使用中止については、ご迷惑をおかけし申し訳ありません。昨年4月に発令された国の緊急事態宣言に伴い、新型コロナウイルス感染拡大防止の観点から、公園の利用を中止または制限する時期がありました。また、「都市公園における遊具の安全確保に関する指針(改定第2版)」に基づき、大津山公園の複合遊具及びローラー滑り台の専門技術者による定期点検を行い、修繕を要する箇所については、令和2年11月に修理を完了しています。なお、新たに公園整備計画はありませんが、来年開庁する新庁舎敷地内に2つの広場を整備し、多目的に活用できるよう計画しています。子どもが安全に遊べる環境であるよう、これからもより一層安全対策に努めます。

**Q15** 南関町をもっと魅力ある街にしていくには、どうしたらいいのか?と熱く真剣に考えてほしいです。新庁舎ができるのは明るい話題ですが、ここ数年の印象は、南関高校がなくなり、うから館がなくなり、町のシンボリック存在がどんどんなくなっていく印象です。南関町は伝統あるそうめんやあげ、自然、竹林、御茶屋跡などここでしかないいいところもたくさんあるのに。

**A** <まちづくり課>閉校・温浴施設の閉鎖、少子高齢化や人口減少など暗い話題もありますが、町では新庁舎建設(移転)を機に、南関版コンパクトシティの実現に向け、「住民・各種団体・行政」が一体となった協働のまちづくりを目指しています。南関そうめんや小代焼といった伝統産業、緑豊かな自然環境、白秋生家や御茶屋跡などの文化的資源を活かし、総合振興計画の将来像「新しい未来の幕開けとともに新たなチャレンジができる町」へのまちづくりを一層進めていきますので、今後ともご協力をよろしく申し上げます。

## 第三期住んでよかったプロジェクト推進事業

令和3年4月から「第三期住んでよかったプロジェクト推進事業」がスタートしました。今後も、住みたくなるまち・住み続けたくなるまちを目指し、定住促進を柱としたさまざまな施策を実施していきます。

事業期間：令和3年4月1日～令和8年3月31日



事業名	対象者の要件など	助成額など	備考	担当窓口	
定住住宅取得等補助金	住宅の新築・購入・リフォームをした世帯内に65歳以下の者がいる人 ※リフォームの場合は世帯員の増加があること	新築・新築住宅の購入 50万円(加算25万円) 中古住宅の購入 25万円(加算25万円) リフォーム 上限50万円(加算上限25万円) ※町内登録事業者利用の場合は加算あり	要綱改正	まちづくり課 ☎57-8501	
関所っ子応援金	出生した子または児童・生徒の保護者	出生時 10万円 小学校・中学校・高等学校入学時 各5万円	要綱改正		
空き家バンク事業	空き家・空き地(宅地)・空き店舗の所有者等	ホームページでの物件情報の提供、紹介	継続事業		
タクシー料金助成事業	運転免許証を持っている人がいない世帯で、おおむね65歳以上のまたは65歳以下で障害者手帳等を持っている人	タクシー利用料金の1/2(月6回まで)	継続事業		
乗合タクシー事業	原則どなたでも(要事前登録) ※利用の際は電話予約が必要です	町内 300円/回 ※免許返納者は返納日から6ヵ月間無料 ※小学生、障害者手帳等を持っている人150円/回	新規事業		
就職励励金	新卒1年以内に正社員として就職した人	5万円	新規事業		
空き店舗等活用開業支援事業	空き店舗や空き家等を活用して開業する個人または法人等	開業に伴う改修や備品購入等の経費の1/3(上限30万円)※要事前申請	新規事業		
子ども用品リユース事業	譲渡者：町内在住・在勤者譲受者：町内在住者	子ども用品等のリユース推進	新規事業		
家庭内保育世帯応援金	満4ヵ月から満6歳までの未就学の子どもを家庭内で保育している保護者	満4ヵ月～1歳未満 1万円/月 満1歳～6歳 5千円/月	継続事業		福祉課 ☎57-8503
保育料助成金	保育所等に在籍する子どもの保護者	納付した保育料の1/2	継続事業		
放課後児童健全育成事業(放課後児童クラブ)	保護者が労働等により昼間家庭にいない町内の小学校に就学する児童	月～土曜日、春冬休み 5,000円/月 夏休み 一律11,000円 ※別途、入会手数料(保険代)、おやつ代等の負担あり	継続事業		
子どもインフルエンザ予防接種補助金	生後6ヵ月から高校生までの子どもの保護者	1回あたり上限2千円(年2回まで)	要綱改正	保健センター ☎53-3298	
こども医療費助成金	新生児から高校生までの子どもの保護者	医療費のうち保険診療費の自己負担分	要綱改正		
小中学校給食費補助金	町内の小中学校に就学する児童・生徒の保護者	児童・生徒1人につき2千円/月	継続事業	教育課 ☎57-8507	
町外・小中学校等給食費等補助金	町外の小中学校等に就学する児童・生徒(市区町村立を除く)の保護者	児童・生徒1人につき2千円/月	継続事業		
家庭用再生可能エネルギー導入促進事業助成金	新たに太陽光発電用蓄電池、太陽熱温水器、薪・ペレットストーブ等を購入した人	地球温暖化対策として家庭内に導入する機器の設置費用の1/5(上限5万円)※要事前申請	新規事業	税務住民課 ☎57-8579	
ファミリー・サポート・センター事業	生後6ヵ月から小学生までの子どもの保護者(要事前登録)	家庭で保育できない時に預かってもいい人(協力会員)との仲介を行う。 【子ども一人の1時間の利用料金】 月～金曜日 午前8時～午後5時 600円 午前6～8時、午後5～8時 700円 土曜日・日曜日・祝日 700円	継続事業	社会福祉協議会 ☎69-9020	
くらしいきいきサポート事業	高齢者等で食事の用意が困難な人 お住まいの修繕等にお困りの人	みまもり弁当宅配(弁当の配達と併せて見守りを行う) お住まいのお悩み解消隊(登録事業者の中から相談内容に応じた事業者をあっせんする)	要綱改正	南関町商工会 ☎53-0120	

※補助金等の交付を受けるには、一定の要件があります。詳しくは担当窓口へお問い合わせください。

## 町政懇談会でいただいた意見や要望と町の答え

Q16

旧石井家住宅の保存整備について、整備については大賛成である。町の観光資源として活用するには、アクセスや駐車場の整備も欠かせないのではないか。

A

<教育課>整備について大賛成とご意見をいただき感謝申し上げます。現在、保存活用検討委員会において旧石井家住宅の保存と、観光・地域振興として活用を図るための基本構想を策定しています。交通アクセスや駐車場の整備については地元説明会や検討委員会においても、実施が必要であると意見をいただいております。建物と敷地の保存整備と観光・地域振興への活用の全体計画の中で、周辺地域住民との意見交換を行いながら計画の作成を進めます。なお、計画の全体像が見えた段階で皆さんに意見を伺う機会を設ける予定です。

Q18

コロナ時代となり、密回避で「自然」や「子育て環境」を求めて都会から地方に「テレワーク移住」が増えていると聞きます。魅力ある町になることで人が集まるのではないかと思います。

A

<まちづくり課>南関町は福岡市や熊本市へのアクセスに恵まれていることから、テレワーク移住や二地域居住の推進に取り組むやすい立地環境にあると考えます。「全国二地域居住等推進協議会」へ加盟し、今後は全国の情報を収集しながら、取り組みを進めていきたいと考えています。また、移住者へ空き家の情報を提供できるよう、令和3年2月に空き家現状調査を実施しています。今後も空き家バンクの登録をより一層進め、より多くの情報を提供できるよう努めます。

### 【その他要望】

1

大変立派な庁舎が間もなく完成しますが、町長様を筆頭に職員の皆々方クオリティを高めてますます南関町が活性化できるよう期待しております。

A

<総務課>地方分権の進展、高度化・多様化する町民のニーズや行政課題に対応するために、今まで以上の高度な能力と資質が自治体職員に求められています。

職員の意識改革および専門的知識の習得や政策形成能力などの向上につながる職員研修を取り入れ、「住民と行政による協働のまちづくり」に努めます。

2

意見を受け付ける窓口(ちょっとしたことでも出せるような)を常時設けられたらいいと思います。

A

<総務課>町民の皆さんの率直なご提案・ご意見をお聞きし、今後のまちづくりの参考にするため、「提案箱」を現在6か所(役場、うから館、ふれあい広場、交流センター、南町民センター、四ツ原集会所)に常時設置しています。ぜひご利用ください。





写真左からくまモン・トッパ丸・マイナちゃん

© 2010.熊本県くまモン 撮影日:令和3年3月10日

## ぼくのカードができたよ トッパ丸にマイナンバーカードを交付

町はマイナンバーカードの普及をめざすため、町のマスコットキャラクター「なんかんトッパ丸」に特製のマイナンバーカードを発行。3月10日、役場で交付式を行いました。

交付式には、町関係者のほか、「くまモン」とマイナンバーカードPRキャラクターの「マイナちゃん」も駆け付け、佐藤町長からカードを受け取ったトッパ丸は嬉しそうに、くまモンやマイナちゃんにカードを見せていました。

担当者は「町は住民の皆さんが簡単に申請できるようにお手伝いをしています」と呼びかけました。

マイナンバーカードの取得率(3月1日現在)は国で26.3%、南関町は24.2%となっています。

## 新庁舎見学会参加者募集

現在、令和3年12月末の新庁舎完成に向け、旧南関高校の校舎の改修と新築の木造2階建新庁舎の建設工事を行っています。今回、完成前のイベントとして、工事現場見学会を開催します。当日は、改修中の旧校舎や地上部分の建設が始まった新庁舎をご案内する予定です。

- と き** 5月22日(日)
- 午前の部**  
①9時00分～10時30分 ②11時00分～12時30分
- 午後の部**  
③13時30分～15時00分 ④15時30分～17時00分

- と ころ** 新庁舎建設現場(南関町大字関町64番地)
- 定 員** 各回20人程度(応募者多数の場合には抽選)
- 参 加 費** 無料
- 対 象 者** 南関町に在住もしくはお勤めの人  
(※小学生以下は、保護者同伴で参加してください)

**応募方法** 申込用紙に必要事項を記載し、郵便・FAXもしくはまちづくり課にお持ちください。

**申込用紙** まちづくり課窓口、もしくは町HPからダウンロード

**応募期限** 4月16日(日) 午後5時 必着  
当選者には、5月10日までに案内文を郵送します。

**応募先** ☎861-0898 南関町大字関町1316番地  
南関町役場まちづくり課企画振興係

## 5月にまた会おう!

### 第二小学校4年生がホタルの幼虫を放流

第二小学校(隈部孝二校長)の4年生(当時)15人は3月3日、久重にある「ホタルの里公園」でゲンジボタルの幼虫を放流しました。

この活動は二小とエコアくまもとを運営する公益財団法人熊本県環境整備事業団、建設会社の鹿島建設(東京)が、共同で減少したホタルを取り戻すために実施しているもので、今年で2年目。児童は、教室で半年間ホタルの幼虫とそのエサになるカワニナを大切に育ててきました。

当日は鹿島建設で育てた幼虫も併せて放流。児童はカップに入った幼虫とカワニナを次々に放流しました。

松原美樹さん(高久野)は「お世話は大変だったけど、思ったより大きく成長した」と笑顔で話しました。

▶ホタルを放流する児童



## 希望に満ちた大空へ

### 南関中学校卒業式

南関中学校(樹本龍次校長)で3月12日、令和2年度卒業式が行われました。卒業生58人は中学校生活の思い出をかみしめながら入場。卒業証書授与式では樹本校長が3年生一人ひとりに卒業証書を手渡しました。

樹本校長は「南関中卒業生の誇りを持って一歩一歩自分の決めた道を進んでほしい」とエールを送りました。卒業生を代表し坂梨ひなたさん(相谷)は「家族や先生、友に囲まれ自分自身も成長することができた」とお世話になった人への感謝を述べました。卒業生は、保護者、恩師や在校生などに祝福されながら、希望を胸に思い出が詰まった学び舎から旅立ちました。

▶卒業証書を受け取る卒業生



▶藤原さん(右)橋本さん(左)



## 自衛官志願者の不安を取り除きたい 町自衛官募集相談員辞令交付式

町自衛官募集相談員委嘱状交付式及び感謝状贈呈式が2月26日、役場で行われ、橋本広文さん(関村)に委嘱状、藤原芳男さん(関村)に感謝状が贈られました。

自衛官募集相談員は、自衛官志願者への情報提供などを行っています。

佐藤町長は「藤原さんには、これまで素晴らしい人材を送り出していただき感謝します。橋本さんにも、引き続き若い人に町を背負って自衛官として活躍してもらえよう環境づくりや志願者の支えとなってもらえればありがたい」と述べ、橋本さんは「元自衛官として現場にいた経験を活かし、仕事について、細かく伝えていきます」と抱負を述べました。

▶真剣に取り組む生徒たち



## 修学旅行生が作陶体験

### 南関・長洲の窯元が指導

3月3日、ホテルセキアで長洲町立腹栄中学校67人の修学旅行生が小代焼の手びねり体験を行いました。

主催は荒尾玉名教育旅行推進協議会。手びねり体験は南関町の野田窯、岱平窯、長洲町の一先窯の3窯元が指導をし、生徒にコツを教えました。

生徒は窯元のアドバイスをを受けながら、湯のみや皿など思い思いの作品を仕上げました。

茶碗を作った生徒2人は「自分の思い通りの形に仕上がって、楽しかった」「難しかったが、仕上がりに自信がある。早く使いたい」と感想を話しました。

## ひな人形が大集合

### 南関御茶屋跡でひなまつり展

国史後豊前街道南関御茶屋跡は、2月19日から3月31日まで毎年恒例のひなまつり展を開催し、七段飾りのひな人形や手作りの「さげもん」や「てまり」などが並び館内を彩りました。

展示されているひな飾りは各家庭で大切に保管されていたものを寄付いただいたもので、ボランティアグループ南関宿場町伝楽人(宮尾洋一会長)が飾り付けました。

また、今年は1月に開催できなかった「白秋祭」で展示するはずだった北原白秋の短歌も一部展示しました。

訪れた人は、かわいらしいひな飾りにうっとり。一足早い春の雰囲気を楽しみました。

▶飾られたひな人形とさげもん



## マイナンバー正しく学ぶ

### 南関中学校3年生

南関中学校(樹本龍次校長)は3月1日、生徒にマイナンバーについての正しい知識を深めてもらおうと町税務住民課の職員を講師に招き、3年生(当時)58人がマイナンバーカードの申請や活用方法について学びました。町担当者は「身分証としてあらゆる場面で活用できるが、個人情報を守るため、適切に管理して利用することが重要」と説明しました。説明を聞いた水間龍星さん(関下)は「マイナンバーカードは持っているけど、どのような事に使われるのかよく知らなかったから、いい機会になった」と話しました。

▶マイナンバーカードについて説明を聞く生徒



# 知っててよかった 情報配達便



## 今月の相談

**行政相談**  
4月8日(木) 午後1時～3時  
社会福祉協議会  
行政相談委員 野田泰臣さん  
☎53-0530

**補聴器相談**  
毎週火曜日  
午前9時～10時  
役場福祉課  
福祉課福祉係  
☎57-8503

**心配ごと相談**  
4月8日(木)・22日(木)  
午後1時～3時  
社会福祉協議会  
社会福祉協議会  
☎69-9020

**人のつばき**

令和3年2月末現在		
世帯数	4,121世帯 (-6)	出生 1人
人口	男 4,478人 (-26)	死亡 12人
	女 4,925人 (-18)	転入 7人
計	9,403人 (-44)	転出 40人

( )内は前月比

### 令和3年度介護保険料を暫定賦課します

介護保険料は、町民税の課税状況が確定する7月に、その年度の保険料(確定賦課)を決定し、通知します。保険料が確定するまでの間(4月から6月)は、暫定的に前年度(令和2年度)の所得段階を参考にして保険料(暫定賦課)を決定し、4月に通知します。

皆さんに負担していただく介護保険料は、介護保険制度を支える大切な財源となりますので、皆さんのご理解をお願いいたします。  
※今まで特別徴収(年金から天引き)されていた人は、令和2年7月に通知した納入通知書兼特別徴収開始通知書に令和3年度の保険料が記載されています。

問 福祉課 介護保険係 ☎57-8591

### 令和2年度 第10回教育委員会定例会

2月18日(木)教育委員会定例会を開催しました。

#### (議事内容)

- 諸般の報告および教育上の問題点について
    - 経過報告および今後の行事予定
    - 当面する教育上の問題について
      - ・心のアンケート結果について
      - ・令和2年度熊本県学力・学習状況調査について
  - その他
    - ・県立高等学校入学者選抜(後期)の出願者数などについて
- ※なお、議事詳細については、議事録の開示を行います。

問 教育課 学校教育係 ☎57-8507

### 申告所得税、贈与税および個人事業者の

**消費税の申告・納付期限を  
4月15日(木)まで延長します**

玉名税務署では、新型コロナウイルス感染症の拡大防止の観点から、申告所得税(および復興特別所得税)、贈与税および個人事業者の所得税(および地方消費税)の申告期限・納付期限について、4月15日(木)まで延長します。

なお、税務住民課でも申告所得税の受け付けを同日まで行います。

問 ▽玉名税務署 ☎72-2125  
▽税務住民課 住民税係 ☎57-8549

### 令和3年度南関町有害鳥獣電気防護柵・ 金網防護柵設置補助金の申請を 受け付けます

- 受付開始日** 4月1日(木)から
- 対象** 南関町に住所を有する農業者
- 条件** 町内の圃場に設置すること
- 補助金額** 事業費の2分の1とし、10アール当たり上限7万円
- 申請方法** 着工前に経済課農林振興係にある交付申請書に記入のうえ、見積書と設置箇所を確認できる図面を添えて申請して下さい。
- 申請期間** 事業年度から翌年の1月末日

※自家菜園に対する補助はありません。  
※新規申請者を優先します。ご了承ください。

問 経済課 農林振興係 ☎57-8504

### 相談

#### 高齢者の健康相談

高齢者の健康で心配なことや困ったことがある人は、気軽にご相談ください。

- とき 4月14日(木)・28日(木)  
午前10時から11時30分まで
- ところ 保健センター
- 相談料 無料
- 予約・問い合わせ先 保健センター  
☎53-3298

#### 令和3年度年金相談

※お越しいただくことが困難な場合、訪問での相談もできます。

- とき 4月27日(木)  
午前10時から午後3時まで
- ところ 荒尾市役所
- 内容
  - ・年金についての相談や、各種通知に関するお問い合わせ
  - ・年金手帳や年金証書の再発行の受付
- 相談料 無料
- 書類(運転免許証など)をお持ちください
- 問 税務住民課 住民係 ☎57-8512

### 60歳以上の人のための 無料職業紹介所

おおむね60歳以上の皆さんに、本人の希望と能力に応じた仕事をご紹介します。

- とき 毎週月・水・金曜日  
午前10時～午後3時30分
- ところ 有明保健所  
(玉名市1004番地1)
- 問 熊本県高齢者無料職業紹介所 玉名相談所  
☎72-3240

### 募集

#### 大牟田高等技術専門学校 訓練生募集 (令和3年5月開始)

- 訓練コース名 パソコン初級・中級連続養成科
- 募集期限 4月12日(木)
- 定員 30人
- 訓練期間 5月から10月まで(5か月)
- 対象 就職希望者
- 受講料 無料
- ただし、教科書代が必要)
- 問 福岡県立大牟田高等技術専門学校  
☎0944-54-0320

### 令和3年度(2021年度) 県立農業大学校農作業 安全講座(大特・けん引) 受講生募集

令和3年度(2021年度)県立農業大学校農作業安全講座(大特・けん引)受講生募集

- 募集期間 4月9日(金)から30日(金)まで
- 受講対象者
  - ①県内に居住する専業農家、第1種兼業農家の構成員で、年間150日以上自営農業に従事するとともに、大型特殊車両の農業機械を有するまたは利用している人(予定も含む)。
  - ②県内に居住する県内の農業生産組織または農業生産法人の構成員、従業員、オペレーターであり、大型特殊車両の農業機械を運転・操作する業務を担う人。(他に運転免許試験の受験資格を満たす必要があります)。
- ただし、認定農業者などの講座で定める担い手に該当する場合は優先選定します。また、申込多数の場合は抽選となります。
- 問 玉名地域振興局  
☎74-2136

### 試験

#### 危険物取扱者試験

消防法の規定に基づき、令和3年度第1回危険物取扱者試験を次の日程で実施します。

- 試験日 6月6日(日)
- 試験の種類
  - 甲種、乙種第1類～6類、丙種
- 願書受付期間
  - 書面申請 4月15日(木)～22日(木)
  - 電子申請 4月12日(木)～19日(木)
- 試験地
  - 熊本市、八代市、天草市、玉名市
- 願書等の配置場所
  - (二財)消防試験研究センター 熊本県支部、熊本消防局、熊本県内の各消防本部および熊本県総務部市町村・税務局消防保安課
  - 問 (二財)消防試験研究センター 熊本県支部  
☎096-364-5005

# 後期高齢者医療被保険者のみなさんへ

## 後期高齢者医療制度の対象となる人

- ・75歳以上の人(75歳の誕生日から自動的に加入)
- ・65歳から75歳未満の人で一定の障がいがある人(市(区)町村に申請し、広域連合の認定を受けた日から加入)

※一定の障がいがある人とは、身体障害者手帳に記載された障がいの等級が1～3級および4級の一部、精神障害者手帳に記載された障がいの等級が1～2級、療育手帳に記載された障がいの等級がA判定の人などです。

※一定の障がいに該当する人の加入(障がいの認定の申請)は任意です。障がいの認定は、いつでも申請することができます。ただし、過去にさかのぼって申請、撤回することはできません。

※生活保護を受けている人および外国人の人で在留期間が3ヶ月未満である人などは対象になりません。

## 令和3年度の保険料率

- ・保険料は被保険者一人ひとりが納めます。
- ・保険料率は、2年ごとに見直され、熊本県内で均一となります。
- ・令和3年度は、均等割額は50,600円に、所得割額は9.95%になります。
- ・保険料の上限額は64万円になります。

<b>保険料額</b> (年額) ※上限:年額64万円	=	<b>均等割額</b> (被保険者1人当たり) <b>50,600円</b>	+	<b>所得割額</b> (総所得金額等-33万円 (基礎控除)) × 所得割率 <b>9.95%</b>
-----------------------------------	---	--	---	--

## 保険料の軽減内容について

### 所得に応じて軽減に

世帯(被保険者と世帯主)の総所得金額の合計額が

「基礎控除額(33万円)」を超えない世帯で、被保険者全員の年金収入の控除額をそれぞれ80万円として計算したうえで所得が0円となる場合

➡ 保険料の均等割額を **7割軽減**

「基礎控除額(33万円)」を超えない世帯

➡ 保険料の均等割額を **7.75割軽減**

「基礎控除額(33万円)」+「**28万5千円** × 世帯の被保険者数」を超えない世帯

➡ 保険料の均等割額を **5割軽減**

「基礎控除額(33万円)」+「**52万円** × 世帯の被保険者数」を超えない世帯

➡ 保険料の均等割額を **2割軽減**

※均等割の軽減判定についての総所得金額等は、専従者控除や譲渡所得特別控除の適用前になります。また、年金所得については15万円を控除した額で判定します。

問 福祉課 国民健康保険係 ☎57-8503

## 新型コロナワクチンの接種券(クーポン券)の郵送時期が遅れています

新型コロナウイルスワクチン接種体制整備について、国からの指示のもと町では準備を進めています。接種体制が整い次第、接種券(クーポン券)を郵送する予定です。3月中旬時点では、発送時期は確定していません。

また、新型コロナウイルスワクチンに関する相談窓口(町、県、厚生労働省、ワクチンメーカー)がそれぞれの役割に応じて相談に対応しています。

**南関町コロナワクチン相談センター ☎0570-666-802**

相談内容:接種券(クーポン券)や接種予約について ※通話料は発信者負担となります。  
対応時間:平日午前9時00分～午後5時00分(土・日・祝日を除く)

**厚生労働省新型コロナワクチンコールセンター ☎0120-761-770**

相談内容:国民、医療機関からのコロナワクチン施策の在り方等に関するご意見・問い合わせについて  
対応時間:午前9時00分～午後9時00分

**熊本県新型コロナウイルスワクチン専門的相談窓口 ☎096-285-5622**

相談内容:熊本県におけるワクチン接種に関する専門的な相談・問い合わせについて  
対応時間:午前8時30分～午後5時30分(土・日・祝日含む)

問 保健センター ☎53-3298

## 毎年4月2日～8日は 発達障害啓発週間です

毎年4月2日は国連が定める「世界自閉症啓発デー」です。日本では4月2日～8日を「発達障害啓発週間」と定め、各地でさまざまな啓発活動を行っています。

自閉症スペクトラム(ASD)、注意欠陥・多動性障害(ADHD)、学習障害(LD)は、生まれつきの脳機能障害で、認知の仕方や学び方に違いがありますが、周囲の理解や、特性に配慮した支援・環境の工夫で持っている力を十分に伸ばしていくことができます。障がいについて正しく知っていただくことが支援の第一歩です。障がいの有無に関わらず、違いを認め合い、支え合える社会になることを願っています。

問 福祉課 福祉係 ☎57-8503

## 風しん抗体検査・ 予防接種のお知らせ

★**2022年(令和4年)3月末まで、**  
クーポンの有効期限が延長になりました。

下記の対象者には無料クーポンを郵送しています。

■**昭和47年4月2日～54年4月1日生まれの男性**  
⇒**令和元年7月末に郵送**

■**昭和37年4月2日～47年4月1日生まれの男性**  
⇒**令和2年5月末に郵送**

クーポンを紛失した人は、**再交付申請書**を提出していただければ再発行をいたしますので、保健センターまで印鑑をお持ちのうえ、来所ください。

問 保健センター ☎53-3298

## 脳ドックのご案内

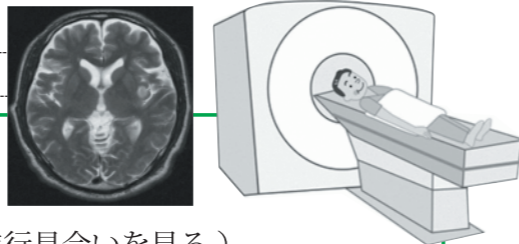
令和3年度に脳ドックを希望する人は、南関町保健センターへ電話で申し込みください。

- **対象** 南関町に住所を有する40～74歳までの人  
※過去4年間（平成29年5月から令和3年3月まで）町の脳ドックを受けた人は受診できません。
- **定員** 先着130人 ※4月6日（火）から受付です。 ※定員になり次第、締め切ります。
- **時期** 5月から年間をとおして、月10人程度（火曜日と金曜日の予定）  
※新型コロナウイルス感染症の発生状況に応じて、中止または延期となる可能性があります。
- **検診場所** 荒尾市民病院（直接受診、送迎なし）
- **負担金** 40～74歳の国民健康保険に加入している人：10,000円  
40～74歳の国民健康保険に加入していない人：11,000円
- **注意** 国民健康保険に加入している人は、脳ドックに特定健診が含まれているため、ほかの特定健診は受診できません。

### 内容

頭部MRI検査による脳の横断像

- ・診察 ・計測 ・血圧測定 ・尿検査
- ・血液検査等（脂質、血糖、腎機能、肝機能、貧血等）
- ・心電図 ・眼底、眼圧 ・頸部エコー（動脈硬化の進行具合を見る）
- ・頭部MRI検査（磁石の力で脳自体を輪切りにしてあらゆる方向から写しだす検査）
- ・頭部MRA検査（磁石の力で血管を写しだす検査）



※脳ドックは、脳梗塞等の疾患を早期に発見する目的で実施しており、認知症を早期に発見するものではありません。

「脳梗塞」とは・・・脳の血管が詰まることで、その先の脳細胞に血液が行かなくなり、脳細胞が死滅することでマヒなどの症状が出ます。



問 保健センター ☎53-3298

## がんサロン “なんかんとっば会”

がんに関する悩みや不安について話し合う交流会を、経験者を交えて開催します。

- **とき** 4月25日（火） 午後1時30分から3時まで
- **ところ** 交流センター
- **対象** 現在がん治療中の人およびその家族、がん経験者
- **参加費** 無料



問 保健センター ☎53-3298 がんサロン代表：鶴智二郎

## 高齢者肺炎球菌予防接種のご案内

定期予防接種対象者の成人用肺炎球菌予防接種費用の一部助成を行います。

- **令和3年度対象者** ※過去に肺炎球菌予防接種を接種したことがない人が対象です。

年齢	対象生年月日
65歳	昭和31年4月2日～昭和32年4月1日生まれ
70歳	昭和26年4月2日～昭和27年4月1日生まれ
75歳	昭和21年4月2日～昭和22年4月1日生まれ
80歳	昭和16年4月2日～昭和17年4月1日生まれ
85歳	昭和11年4月2日～昭和12年4月1日生まれ
90歳	昭和6年4月2日～昭和7年4月1日生まれ
95歳	大正15年4月2日～昭和2年4月1日生まれ
100歳以上	大正11年4月1日以前に生まれた人

- **実施期間**：令和3年4月1日から令和4年3月31日まで

（ただし、診療時間内に限る）

- **自己負担金**：2,000円

※このワクチンは、1回の接種で肺炎球菌の23種類の型に対して免疫をつけることができます。現在90種類以上の肺炎球菌の型が報告されています。「肺炎球菌ワクチンを接種すれば肺炎にかからない」ということではありませんが、この23種類の型で成人の肺炎球菌による感染症の80%が予防できます。

- **実施医療機関**：町が委託している医療機関

田尻医院	53-0016	さかき診療所	53-1125
田辺クリニック	53-8211	和水町立病院	86-3105
森の里クリニック	0968-34-2800	石崎医院	0944-58-0117

※成人用肺炎球菌予診票は、委託医療機関および保健センターに準備しています。

※委託医療機関以外での接種を希望する場合は、予防接種依頼書などが必要です。

事前に保健センターまでご連絡ください。



～子育て相談～  
(月～金曜/10:00～16:00)  
子育てで心配なこと、悩み、  
どんな小さなことでも  
気軽に相談してください。

～オープンガーデン～  
天気のいい日は園庭を開放  
します。帽子や着替え、  
飲み物(お茶)の準備を  
お願いします。

<ルーム利用>  
10:00～16:00  
(月～金曜)  
なお、土曜日も  
自由開放します

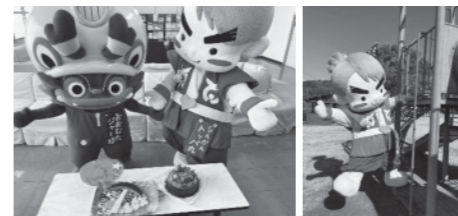
<問い合わせ>  
子育て支援センター  
(南関こどもの丘保育園内)  
TEL:53-6668  
FAX:53-6667

日	月	火	水	木	金	土
	Mapleのイベントや詳細については、 サイトでご確認ください。 <a href="https://sites.google.com/view/mapleroom/">https://sites.google.com/view/mapleroom/</a>			1 	2	3 こどもの丘保育園 入園式
4	5	6	7	8 こどもの丘 シールラリー& バジルの種まき 10:30～(雨天順延) 動きやすい服装できてね!	9	10
11	12 EnglishDAY 今月の英語遊び2回 参加してプレゼントを Getしよう!	13 ヴァンテージ 英語遊び 14:00～	14	15 お誕生会 10:30～ (要予約・10組) *町内の方を優先とします。	16 お話し会 10:30～	17
18	19	20 こいのぼり製作 ～21日まで 10:30～ ヴァンテージ英語遊び 14:00～	21	22 ピクニック In 大津山公園 10:30現地集合! (雨天中止)	23	24
25	26	27 身体測定& 記録カード作り BabyDay(お昼寝ART) 10:30～ ～30日まで	28	29 昭和の日	30	

# なんもかんもトッパ丸

## ★ジャー坊のお誕生日!

♥お誕生日おめでとう!  
3月1日は、ジャー坊の誕生日だったからお祝いして  
きたよ!お祝いのメッセージ動画がYouTubeの  
ジャー坊チャンネルで紹介されてるよ!ぜひ見てね!



## ★お祝いメッセージ!

♥卒業おめでとう!  
佐藤町長が町内小・中学校の卒業生に向けた  
メッセージ動画を撮影するところに僕もお邪魔  
しちゃった!!これから様々なことを難関突破してね!!



## ★小代焼作陶体験!


♥歓迎!長洲町立腹栄中学校!  
3月3日に修学旅行で腹栄中学校が作陶体験に南関町  
に来てくれたよ!みんな楽しそうに取り組んで、僕も  
体験したくなっちゃった!今度僕もやってみよう!!



## ★マイナンバーカード交付式

♥僕のマイナンバーカードゲット!  
県内の市町村のゆるキャラでは、僕が初めてなんだ!  
南関町は役場か町内の郵便局で申請できるから、申請  
がまだの人は今すぐGO!



なんかんトッパ丸のFacebookは右のQRコードからアクセスできます。  
※パソコン・スマートフォンの人は、こちらからもアクセスできます [トッパ丸フェイスブック](#) 検索 

### もつと幸せを求めて ～人権の話～ 228

「本当なのかなあ?」  
井戸端会議で「〇〇さん、高額な宝くじが当たったらしいよ。  
よかねえ。」という噂話を聞いたらすぐに信じてしまいますか?  
「それ、本当」と疑って聞きますか。  
全ての情報が正しければいいのですが、噂話は知らない間に尾  
ひれがついたり、そもそも「うそ」だったりすることがよくあります。  
現在、井戸端会議とは別の世界、いわゆるインターネット社会に  
なりさまさまな情報が世界中に拡散されています。「現実の世界」と  
「ネット上の世界」の二つの世界と関わって生きる時代になりました。  
常時世界中とつながっているネット上に流れた情報は、井戸端  
会議と違い瞬時に広がります。いつでも、どこでも、同じ情報を  
共有できます。誰でも自由に、そして「匿名発信」できるため、現実  
の社会以上に「誰が言ったのか」「証拠はあるのか」「本当かうそか」  
の判断は困難です。  
平成二十八年四月に発生した熊本地震の直後に「動物園から  
ライオンが逃げた」というデマが流され、証拠も事実確認もない  
まま瞬く間に拡散し、結果としてデマを流した人が逮捕される  
事態に至りました。  
また、このような「いたずら」だけではなく、悪意を持って個人  
の名前や住所などが無断で掲示され、差別的な書き込みが  
されるなど、人権やプライバシーの侵害につながる重大な社会  
問題も起こっています。  
私たちは、情報の信ぴょう性、特にネット上の情報は「本当なの  
かなあ」という姿勢を心の片隅において上手にインターネット  
を利用したいものです。  
(教育課生涯学習係)

## 学校応援団 ボランティアだより

地域学校協働活動事務局  
(南関町公民館内)  
☎53-0007

●放課後子ども教室 閉講式  
各小学校で、放課後子ども教室の閉講式がありました。今年度の活動はコロナ禍のなか、子どもたちの安全第一に、工夫を凝らした活動をしてきました。放課後コーディネーター、学習アドバイザーの皆さんをはじめ、安全管理委員の皆さん、児童クラブの先生、見守りボランティアとして支えていただいた保護者の皆さん、大変お世話になりました。今年度も5月からの開催を予定しています。温かいご協力をどうぞよろしくお願いいたします。



●卒業式・入学式の飾り作成  
全校生が参加できない式を、「温かい雰囲気の中で卒業生を送り出したい」、「新入生を迎え入れたい」との思いから、放課後子ども教室にもご協力いただき式場の飾り作成に取り組みました。中学校では、在校生たちがクラスごとに卒業生への感謝の想いを込めたメッセージを書き、卒業式を彩りました。また、卒業生は地域の皆さんへ、これまで温かく支えていただいたことへの感謝のハガキが送りました。これから地域の一員として、恩返しできるように成長していきたいとの決意が感じられ、とても頼もしく、嬉しく感じました。



今年度も引き続き、各学校の地域学校協働活動推進員(学校応援団コーディネーター)の皆さんとスクラムを組んで、「だっでん・でくつきに・でくつきば」をモットーに、地域・学校・家庭・行政・子どもの5者連携を図りながら、コロナ禍でもできることを一緒に考え、1つでも多くのことを実践できるよう努めます。

問 地域学校協働本部 ☎57-8507 (南関町公民館内)

# 新刊書紹介

## 一般書

火喰鳥を、喰う



原浩／著 KADOKAWA  
信州で暮らす久喜雄司に届けられた「死者の日記」。そこには太平洋戦争末期に戦死した大伯父の、生への執着が書き記されていた。その日を境に、久喜家の周辺で異常現象が起これ、雄司は超常現象に詳しい北斗総一郎を頼るが・・・。

## 児童書

真実を発見！科学捜査



石澤不二雄／監修 誠文堂新光社  
犯罪捜査に欠かせないいろいろな科学捜査を、架空の事件の捜査を通して解説。鑑識、科学捜査研究所、法医学研究所などの役割分担と仕事を紹介する。



図書館だより

みなよむ  
☎53-3746

開館時間 午前10時～午後6時  
(日曜日は午前9時～午後5時)

## 4月のもよおし

- 定例おはなし会  
11日 日 午前10時30分～
- 家族でたのしむえほん展  
10日 土 ～ 28日 水

## 4月のお休み

日	月	火	水	木	金	土
				1	2	3
4	5	6	7	8	9	10
11	12	13	14	15	16	17
18	19	20	21	22	23	24
25	26	27	28	29	30	

■ 休館日

## 施設やグループへの貸出を行っています

町図書館は、町内施設やグループ（地域サークルなど）への本の貸出を行っています。現在は、9施設が定期的に本の入れ替えを利用しています。

希望される場合は、図書館のカウンターまでお声かけください。

## フリーギャラリー展を開催しました

町図書館では、令和3年3月13日 土 ～ 30日 水 までフリーギャラリー展を開催し、小物や編み物などさまざまな作品を展示しました。来館者は作品の仕上がりにとても驚いていました。



借りた本は期限内に返しましょう！

## あとぞき

この「あとぞき」を書いている日は、役場の桜がやっと咲き始めていました▼広報が発行される頃には見ごろになっていると思います▼自粛生活が長く続いています春の訪れはほっこりしますね▼昨年買った冬服は、外出の自粛が続き1度も着ないまま季節が変わってしまいました▼このままタンスの肥やしになるのは悔しいので、「今年の冬は着るぞ！」と心に決めました(さ)

## リサイクルプラザつうしん

### リサイクル体験講座受講者募集 布で作る花「母の日に贈るカーネーション」

とき 4月20日 水  
午前9時30分～午後3時

講師 花の会  
準備するもの

- ①布木切り用ハサミ
- ②手拭きタオル
- ③材料費500円



受付は4月1日 木 から15日 木 午前9時から午後4時まで  
(希望者多数の場合は19日 日 午前10時から抽選)

問 クリーンパークファイブ ☎78-4433

## 春爛漫南関町

地域おこし  
協力隊通信  
第47号

春眠暁を覚えずとよく言ったもので、春の陽気は気持ちが良いです。今年こそは花見をしたかなあと意気込んでおりましたが、以前のようににはなかなかできません。さて、南関町は竹の名産地と聞いていましたが、本当にこちらのタケノコは最高です。えぐみが少ないですし、甘いです。香りも高く、春を食べているようで、幸せです。最近、オンラインでの友人達との飲み会で、ついに私も「げな」と語尾につけて話しているようです。3月を待ちまして、平野隊員が地域おこし協力隊を卒業いたしました。ところで、3月11日に令和2年度地域おこし協力隊報告会をいたしました！広く住民の皆さんに知っていただくために、YouTube南関町公式チャンネルで動画を公開しております。ぜひご覧ください！  
(岩下小太郎)



地域おこし協力隊  
事務所 関町1316  
(役場まちづくり課内)

## 令和3年度 南関町戦没者追悼式 中止のお知らせ

新型コロナウイルス感染症拡大防止のため、4月に予定しておりました令和3年度南関町戦没者追悼式を中止します。

関係者の皆さんにはご理解のほどよろしくお祈りします。

問 福祉課 福祉係 ☎57-8503

## 里親制度知っていますか？

社会福祉法人慈愛園 慈愛園乳児ホーム 養育家庭支援センターきらきらは、2020年12月に熊本県からフォスタリング業務の委託を受けて開設しました。フォスタリングとは「里親支援」のことで、里親制度の周知啓発から里親相談などを包括的に行っています。「子どもは社会のたからもの すべての子どもを社会全体ではぐくむ」という言葉をスローガンに、里親家庭と子どもをつなぐ、架け橋となるように活動しています。

### Zoomでの定期説明会開催中！！

里親制度説明会も定期的開催（毎月第2金曜）しています。

問 社会福祉法人慈愛園 慈愛園乳児ホーム  
養育家庭支援センターきらきら  
熊本県熊本市中央区神水1丁目14-1  
☎096-383-8100

## 休日在宅医

※種別 内…内科、外…外科系

期日	※	医療機関名	地域	電話番号	期日	※	医療機関名	地域	電話番号
4月	内	泌尿器科内科むらかみクリニック	玉名市繁根木	57-8615	5月	内	おやまだ耳鼻咽喉科クリニック	玉名市築地	71-0808
	外	河野クリニック	玉名市繁根木	72-2345		2日 日	外	吉田医院	玉名市繁根木
11日 日	内	本里内科医院	玉名市大倉	72-2352	3日 月	内	玉名第一クリニック	玉名市築地	72-4165
	外	やざわ整形外科クリニック	玉名市松木	72-3000		外	小田整形外科	天水町	82-4488
18日 日	内	田尻医院	南関町	53-0016	4日 火	内	さかき診療所	南関町	53-1125
	外	岡本外科医院	玉名市亀甲	74-2277		外	まつおクリニック	玉名市山田	73-2800
25日 日	内	河野医院	玉名市高瀬	73-3734	5日 水	内	浦田医院	玉名市岩崎	74-2412
	外	いまおかクリニック	長洲町	78-3410		外	玉名泌尿器科クリニック	玉名市岩崎	74-3272
29日 木	内	鹿井内科	玉名市高瀬	72-2275					
	外	鶴上整形外科リウマチ科	玉名市亀甲	72-2007					

○新型コロナウイルス感染症拡大防止のため、来院前に必ず電話連絡後受診するようお願いいたします。  
○診療時間は午前9時から午後5時です。変更の場合は防災行政無線でお知らせします。