



緑にいまづく関所の里

2021.  
Vol.345

12

# 広報 なんかん



町のマスコットキャラクター

なんかん  
トッパ丸



御春屋跡  
南 関

## 南関町庁舎等建設工事の進捗状況をお知らせします

# 令和4年1月4日、新庁舎が開庁します！



手前に見える建物が、増築棟(木造2階建て)です。県産の桧と杉の集成材を活用した柱や木造の外壁工事がほぼ完了しました。

後ろに見える白い建物が旧南関高校の校舎を改修した庁舎(鉄筋コンクリート造3階建て)で、北と南の渡り廊下によって増築棟と繋いでいます。



▲執務室前通路(増築棟1階)



▲議場(改修棟3階)



▲執務室(改修棟2階)



▲会議室(改修棟1階)

写真は庁舎増築棟1階の事務スペース付近の建設工事状況や改修棟執務室や議場の内装工事の工事状況です。増築棟1階の通路部分は吹抜けで開放的になっています。また、議場は梁を見せて天井を高くし、障子や竹のモニュメントを活用して和モダンの雰囲気を作っています。

現在、令和3年12月末の竣工に向け、外構工事や庁舎サイン工事などの仕上げ工事を行っています。工事中はご迷惑をおかけしますが、引き続きご理解・ご協力をお願いします。

### 『今後の庁舎等建設に係るスケジュール』

- 令和3年12月24日：庁舎等建設工事の竣工及び建物の引き渡し
- 令和3年12月29日～令和4年1月3日：年末年始の閉庁期間  
(出生・死亡等の届出は現役場庁舎で受け付けます)
- 令和4年 1月 4日：新庁舎開庁、新庁舎進入道路(町道田町・堀池園線)供用開始  
(現役場庁舎及び保健センターで行っていた業務・受付は新庁舎で行います。)  
(公民館の利用受付は、令和4年3月31日まで現公民館で行います。)

なお、新庁舎落成式は令和4年1月15日(土)に行います。

また、新庁舎敷地概要や庁舎内の各課配置図は広報なんかん1月号に掲載します。

## 令和3年度 南関町職員採用試験(追加募集)

### ■第1次試験

1月23日◎

### ■試験会場

南関町役場

### ■受験申込方法

郵送、持参、インターネット(電子申請)

※郵送の場合は、1月5日◎までの

消印のあるものに限る。

### ■受験申込書

受験申込書は役場総務課に用意しているほか、

町ホームページからダウンロードすることも

できます。

問 総務課 行政係 ☎57-8548

HP <https://www.town.nankan.lg.jp/>

<申込受付期間>

12月13日◎

▶1月5日◎

土・日・祝日を除く、午前8時30分  
から午後5時まで



### ■試験職種および採用予定人数

区分	職種	資格要件	採用予定人数
大学卒程度	行政	平成4年4月2日から平成12年4月1日までに生まれた者で、学校教育法による大学(短期大学を除く。)を卒業した者又は令和4年3月末までに卒業する見込みの者。	1名程度
資格免許職	社会福祉士	昭和62年4月2日以降に生まれた者で、社会福祉士の資格を有する者。(令和4年3月までに資格取得見込みの者を含む。)	1名程度
高等学校卒程度	一般事務	平成8年4月2日から平成16年4月1日までに生まれた者。ただし、学校教育法による大学(短期大学を除く。)を卒業した者又は令和4年3月末までに卒業する見込みの者を除く。	1名程度
	「身体障がい者枠」 一般事務	1 平成4年4月2日から平成16年4月1日までに生まれた者。 2 身体障害者福祉法第15条に定める身体障害者手帳の交付を受けている者。 3 活字印刷物による出題に対応ができる者。	1名程度
	土木	平成8年4月2日から平成16年4月1日までに生まれた者。	1名程度

※受験資格などの詳細は、試験案内または町ホームページでご確認ください。

### 今月の納期

- 固定資産税 4期
- 国民健康保険税 6期

納期限：12月27日◎



### 今月の表紙

11月6日から1月30日までの期間、大津山公園・南関御茶屋跡・ホテルセキアに竹あかりが設置されています。

表紙は、南関御茶屋跡の様子です。

# 特集 2021年 南関町の10大ニュース

令和3年も残りわずかとなりました。今年はどうな年だったでしょうか。「広報なんかん」で振り返ってみました。(1月号から12月号掲載分)

## 猿 渡製麺所9代目 井形アサカさんを表彰 (2月号掲載)

「南関そうめん」の伝統を引き継ぎ、技術の継承や後継者の育成、業界全体の発展に多大な貢献をしたとして、町は故井形アサカさんを表彰しました。  
【写真：娘の師富直美さんと孫の師富慶太郎さん】



## 新 新型コロナウイルスワクチン 集団接種開始 (8月号掲載)

町保健センターで、6月12日より新型コロナウイルスワクチンの集団接種が開始されました。  
【写真：ワクチン接種の様子】



## せ きすい斎苑がリニューアル (4月号掲載)

火葬場せきすい斎苑は、令和2年度からの改修工事を終え、4月1日より供用を再開しました。  
【写真：リニューアルしたせきすい斎苑】

## 「葛入り南関素麺」が 全国推奨観光土産認定 (5月号掲載)

坂口製麺所の坂口大和さんが作った「葛入り南関素麺」が全国推奨観光土産審査会で「全国推奨観光土産」に認定されました。  
【写真：坂口大和さん】



## 東 京2020パラリンピック ゴールボール女子を応援 (10月号掲載)

町公民館と三小でゴールボール女子の試合観戦が行われ、出席者や児童が声援を送りました。  
【写真：町公民館での応援の様子】

## 浦 田理恵選手が故郷へ凱旋 銅メダル獲得を報告 (11月号掲載)

東京2020パラリンピックゴールボール女子日本代表として銅メダルを獲得した浦田理恵選手が南関町へ凱旋し、メダル獲得と応援への感謝を伝えました。  
【写真：町役場で行われた表敬訪問報告会】



## 役 場新庁舎現場見学会 (7月号掲載)

12月末の完成に向けて工事が進む新庁舎の現場見学会が行われ、参加者は施行業者や設計事務所と庁舎を回りながら説明を受けました。  
【写真：新庁舎の説明を受ける参加者】



## 荒 尾消防署南関分署落成式 (11月号掲載)

荒尾消防署南関分署が8月31日に竣工し、関係者は旧南関高校跡地に建つ同分署で落成を祝いました。  
【写真：完成した南関分署新庁舎】

## 新 婚夫婦を 琵琶の演奏でお祝い (7月号掲載)

婚姻届を提出した夫婦へ肥後琵琶の演奏を行い、夫婦の門出を祝福しました。  
【写真：地域おこし協力隊 岩下小太郎隊員】



## 旧 南関高校跡地に 記念碑建立 (12月号掲載)

2017年3月に閉校した旧南関高校跡地に高校の足跡を後世に引き継いでいこうとの思いから記念碑が設置され、除幕式が行われました。  
【写真：設置された記念碑】



# 人事行政の運営などの状況

総務課 行政係 ☎57-8548

令和2年度の町職員の給与、職員数および勤務条件などの概要を公表します。

## 1 職員の任免及び職員数に関する状況

区分	任用者数(人)	退職者数(人)				懲戒免職者数(人)	職員総数(人) 令和2年4月1日現在
		定年	応募認定	その他	計		
令和2年度	3	3	3	1	7	0	109

## 2 職員の給与の状況

### (1) 人件費(一般会計)の状況

区分	住民基本台帳(年度末)(人)	歳出額(A)(千円)	実質収支(千円)	人件費(B)(千円)	人件費率 B/A (%)	年度末経常収支比率(%)
令和2年度	9,578	8,214,881	117,440	950,734	11.6%	92.5%

(注) 1.令和2年度決算統計より 2.人件費には、特別職に支給される給料、報酬等を含む。

### (2) 職員の給与(一般会計)の状況

区分	職員数(人)(A)	給与費				一人当たりの給与費(千円)(B/A)
		給料(千円)	職員手当(千円)	期末・勤勉手当(千円)	計(B)(千円)	
令和2年度	109	354,074	51,054	136,241	541,369	4,967

(注) 令和2年度決算統計より

### (3) 職員の平均給料月額、平均給与月額及び平均年齢の状況

区分	一般行政職		
	平均給料月額(円)	平均給与月額(円)	平均年齢(歳)
令和2年4月1日現在	291,500	320,500	40.6

### (4) 職員の初任給

区分	最終学歴	決定初任給(円)
一般行政職	大学卒	182,200
	高校卒	150,600

### (5) 職員手当の状況

区分	内 容			区分	全職種の割合	
	「期別」	「期末手当」	「勤勉手当」		職員全体に占める手当支給職員割合	支給対象職員一人当たり平均支給年額
期末・勤勉手当	6月期	1.300 月	0.950 月	特殊勤務手当	10.09%	36,000円
	12月期	1.250 月	0.950 月			
	「支給率」	「自己都合退職」	「応募認定・定年退職」			
退職手当	勤務20年	19.6695月分	24.586875月分	時間外勤務手当	17,218,000円	
	勤務25年	28.0395月分	33.27075 月分			
	勤務35年	39.7575月分	47.709 月分			
	最高限度額	47.709 月分	47.709 月分			
	「区分」	「全職種の割合率」				
時間外勤務手当	157,963円					

### (6) 特別職等の報酬等の状況

区分	給料・報酬月額等	区分	給料・報酬月額等
給 料	町 長 790,000円	期 末 手 当	町 長 6月期 1.300月分
	副町長 574,000円		副町長 12月期 1.250月分
	教育長 524,000円		教育長 (合計) 2.55 月分
報 酬	議 長 333,000円	議 員	議 長 6月期 1.300月分
	副議長 275,000円		副議長 12月期 1.250月分
	議 員 250,000円		議 員 (合計) 2.55 月分

## 3 職員の勤務時間その他の勤務条件の状況

一般職員の勤務時間・年次有給休暇の使用状況など

区分	内 容			内 容	
	条例・規則の状況			勤務時間の運用状況	
勤務時間	勤務開始時刻 8時30分 勤務終了時刻 17時15分			休憩時間 12時00分～13時00分	
年次有給休暇の使用状況	総付与日数(A)	総使用日数(B)	全体職員数(1暦年間在職した一般職の職員を対象)(C)	平均使用日数(B/C)	消化率(B/A)
	3,858日	912日	98人	9.3日	23.6%

# マイナンバーカードつくりませんか(申請・顔写真撮影無料)

◎と き 平日午前9時～午後5時まで

◎と ころ 役場 税務住民課 窓口

◎対 象 者 南関町に住民登録がある人

◎申請に必要なもの

- ★通知カード
  - ★住基カード
  - ★本人確認書類 (表のAを1点、またはBを2点、またはBとCを1点ずつ)
- ※お持ちの人のみ



A	運転免許証、運転経歴証明書、住基カード(写真付)、旅券、身体障害者手帳、精神障害者保健福祉手帳、療育手帳、在留カード
B	保険証、年金手帳、年金証書、子ども医療費受給者証
C	診察券、預金通帳、キャッシュカード、社員証、学生証、公共料金の領収証

# マイナンバーカード時間外窓口開設(要予約)

平日の開庁時間帯にご来庁できない人のため、水曜日の夜、マイナンバーカード時間外窓口を開設します。事前に住民係へご予約の上、ご来庁ください。

[開 設 時 間] 水曜日 午後5時15分から午後7時まで

[開 設 日] 12月1日、12月8日、12月15日、12月22日

[予約受付時間] 平日午前9時から午後5時まで

- [受 付 内 容]
- マイナンバーカードの交付・申請
  - 電子証明書の更新手続き、暗証番号再設定
  - 保険証利用の申込み



税務住民課 住民係 ☎57-8502

# マイナンバーカード利用シーン

**学 生**  
奨学金の申請時に貸与元の機関へ

**就 職**  
源泉徴収票の作成や雇用保険などの手続きで勤務先へ

**結 婚 子 育 て**  
児童手当や出産育児一時金などの申請時に市区町村や健康保険組合へ

**退 職 後 等**  
福祉や介護の手続きで市区町村へ

アルバイトを始める時にバイト先へ

税の確定申告などの時に税務署へ

パートを始める時にパート先へ

資産運用の手続きで銀行や証券会社へ

# マイナンバーカードは安全です!

なりすましはできません。  
●顔写真入りのため、対面での悪用は困難です。

マイナンバーを見られても個人情報は盗まれません。  
●マイナンバーを利用する際は本人確認が必要です。

プライバシー性の高い情報は入っていません。  
●ICチップには、税・年金・特定健診情報・薬剤情報などの個人情報は記録されません。



各社の役割

- バンブーフロンティア(株)【BF】**  
孟宗竹を買い取り、表皮・解織・チップに一次加工、杉バークなどの仕入
- バンブーマテリアル(株)【BM】**  
竹チップ・バークを買い取り、構造材の開発、製造販売
- バンブーエナジー(株)【BE】**  
竹、バークを活用したバイオマスにより発生する熱電気を供給

【事業の背景】

バンブー関連3社においては、南関町内に豊富に存在する孟宗竹をBFが買い取り加工し、BMが原材料として購入し構造材の製造、販売を行い工場内で必要となる熱、電気については、BEがORC熱電併給設備を備えたバイオマスプラントで製造し賄う循環システムを確立され、それぞれが連携し事業展開を図るこれまでになかった先進的なビジネスモデルをベンチャー企業として立ち上げられました。

一方、町は、高齢化や後継者不足による竹林の荒廃が問題となっており、ある意味厄介者でもあった孟宗竹を活用することで、この問題も解決でき雇用の創出・農業者の所得向上にもつながることから、国の地方創生交付金を活用し竹買取補助を行うとともに奨励金交付に関する町条例に基づき産業振興等奨励金の支払いを行いました。

【企業の動向/時系列】

- ① 2011年8月〜2012年7月  
事業可能性の検証
- ② 2014年6月  
パーテイクルボードの開発開始
- ③ 2014年10月  
バンブーフロンティア構想書作成
- ④ 2015年7月

バンブーフロンティア(株)設立

⑤ 2015年10月  
バンブーエナジー(株)設立

⑥ 2015年11月  
バンブーマテリアル(株)設立

⑦ 2016年3月  
熊本県庁の関係部署が連携し必要な支援を検討するキックオフミーティング開催

⑧ 2017年3月  
バンブーフロンティア事業関連3社工場起工式(敷地面積4.3万㎡)

⑨ 2017年度より竹買取補助を開始

⑩ 2018年2月  
バンブーフロンティア(株)、バンブーマテリアル(株)工場竣工

⑪ 2019年8月  
バンブーエナジー(株)バイオマスプラント竣工

⑫ 2019年6月  
6月議会で産業振興等奨励金総額54,015,000円の補正予算可決

⑬ 2021年9月  
上記記載の産業振興等奨励金を企業に対し支払い

⑭ 2020年度  
バンブーエナジー(株)が竹とバークを燃料としたORC熱電併給設備によるバイオマスエネルギーの有効活用を評価され経済産業大臣賞受賞

⑮ 2021年3月  
議会全員協議会において事業者より大規模な債務超過に陥り事業譲渡交渉を進めている旨の報告を受ける

⑯ 2021年4月  
バンブーマテリアル(株)・双葉運輸へ資産譲渡

⑰ 2021年8月  
双葉運輸とは、玉名市大浜に所在する輸送倉庫業を営まれている企業

⑱ 2021年10月  
バンブーフロンティア(株)・バンブーエナジー(株)・Pホールディングス・Pホールディングスへ事業譲渡

※モリシヨウグループホールディングスとは、大分県日田市に所在する木屑中間処理、再資源化をはじめ木質バイオマス発電事業まで、一貫した木屑循環型システムを展開されている企業

⑲ 2021年10月  
議会全員協議会の場に、モリシヨウグループ

【最後に】  
これまで記載しましたとおり10年ほどの企業活動の中で、住民の皆さんには大きな期待を抱かせながら、最終的には多大なるご心配をお掛けしたと存じます。町としても竹林の荒廃が問題となっており、その解決に向けバンブー関連3社が連携し未利用資源である竹を活用する本事業には同じ悩みを持つ全国自治体のモデルとなるものと、大いに期待しておりました。企業も各関係機関等との連携、協力、支援のもと、鋭意努力されてこられたと思いますが、残念ながら思い描かれていた結果とはなりませんでした。しかし、バンブー関連3社がこれまで培われてこられた努力、実績なども評価され、工場が廃墟となることなく新たな企業へ引き継がれ、これまでの事業を継承される部分もごさいます。町としても新事業者の事業活動が町の活性化に寄与されることを期待しますとともに、今後も引き続き町内立地企業との情報交換を密に行い、増設計画などへの対応も含め町としてできる限りの支援を行ってまいります。また、新規立地企業の誘致にも努め、町税収入の確保、雇用の創出を図ってまいりますので、ご理解とご協力賜りますよう、よろしくお願い申し上げます。

南関町長 佐藤 安彦

奨励金内訳

バンブーフロンティア(株)

8,310,000円

バンブーマテリアル(株)

45,705,000円

※6月議会で可決されたものの、奨励金の支払いについては工場の稼働状況を確認し議会の了承を得たうえでの支払いを条件とされたため、2019年7月18日に企業より議会全員協議会の場に出席され企業



▶ 箸へ丁寧に絵付けを行う生徒

## 体験して感じるものづくりの楽しさ

### 世界に一つだけの箸づくり体験

ヤマチク(山崎清登代表取締役)第2工場で10月23日、南関中学校(永杉尚久校長)の3年生58人が「世界に一つだけの箸作り体験」を行いました。

この箸づくり体験は、例年行っていた行事がコロナ禍で中止となったことをうけて学年PTAが企画。総合的な学習の時間を利用し、親子で思い出作りができるレクリエーションとして、同社に協力を依頼し実現しました。

生徒は、社員の雪野真理子さん(上長田)に指導を受けながら、事前に作成したデザイン画を参考に、竹箸へ丁寧に絵付けを施しました。

猿渡悠花さん(関外目)は「細かい箸に色を塗ってデザインする作業は難しかったが、いい思い出作りができて楽しかった」と笑顔で話しました。

## ICTで学びの可能性を広げる

### ICTを活用した公開授業

第四小学校(松永尚子校長)の2年生は10月18日、町で行っている「子どもの体力推進プロジェクト」の一環として、ICTを活用した公開授業を行いました。

四小では、東京女子体育大学の末永祐介准教授と連携してICTを活用した授業を行っています。この日の公開授業は、外部からも多様な意見を集め、より効果的にタブレットを活用した授業を進めていくために行われました。

児童は4つのグループに分かれてマット運動を行い、末永先生や大学の学生からアドバイスを受けながら12の技を練習しました。

黒田朋花さん(四ツ原)は「みんなに見られてちょっと恥ずかしかったけど、前よりも上手にできたのでうれしい」と元気に話しました。



▶ オンラインで末永准教授からアドバイスを受ける児童

## 投げて、すくって、釣って、こねる

### 二小で秋祭り

第二小学校(隈部孝二校長)で10月13日、放課後の時間を利用して秋祭りが開催されました。

このイベントは、コロナ禍で行事やイベントが制限される中でも児童らにみんなで楽しめる時間を共有してもらおうと、PTAが主体となって企画しました。祭りには1年生から6年生まで参加し、全学年混合の8つの班に分かれ、お菓子釣りや金魚すくい、ボーリングやスライム作りを楽しみました。

6年生の内田健太さん(高久野)は「今年が最後の学年だが、いい思い出作りができてよかった。すべての競技を楽しめた」と笑顔で話しました。



▶ スライム作りを楽しむ児童



▶ 杉本さん(右)と村上さん(左)

## 50年間無事故無違反で表彰

### 交通荣誉章緑十字銅章

長年交通安全活動に貢献し、良好な功績があった人などに贈られる交通荣誉章「緑十字銅章」を村上忠義さん(長山)と杉本シヅ子さん(関村)の二人が受章し、10月1日に町役場で報告会が行われました。

二人は半世紀にわたり無事故無違反の運転を続けており、この実績が評価され今回の受賞となりました。

受章した村上さんは「免許を取得した時に人に迷惑をかけるなど言われたことを思い出す」と懐かしそうに話し、杉本さんは「相手の立場にたって運転するとことをいつも心がけてきた」と話しました。

佐藤町長は「町民の模範です。これからも安全運転を続けてください」をたたえました。



▶ 刈り取った稲をせせせと運ぶ児童

## 稲刈りに挑戦で稔りの秋実感

### 一小5年生が稲刈り体験

第一小学校(前田洋志校長)の5年生27人は10月25日、同校近くの水田で稲刈りを行いました。

米作りの学習は食育の一環として、米づくりの重要性や食べ物大切さを学ぶために行っています。この日は、地域ボランティアの人が講師となって、鎌の使い方や稲の束ね方を教えました。初めは慣れない鎌に苦戦する児童もいましたが、コツをつかむと次々に手際よく稲を刈り取っていました。

体験した児童は「鎌を最初はうまく使えなかったけど、何回か稲を刈っているうちにうまく使えるようになって楽しかった」と笑顔で話しました。

## 学校の足跡 次の世代へ引き継ぐ

### 旧南関高校跡地に記念碑建立

2017年3月に閉校した旧南関高校跡地に記念碑「残心の碑」が設置され、22日に除幕式が行われました。

この記念碑は、同校の歴史や伝統、思いを後世に引き継いでいこうとの思いから南関高校同窓会によって建てられました。当日は卒業生や関係者ら約20人が参加し、記念碑の完成を祝いました。土台を除いた高さは1m、幅1.5mの白御影石製で、心を残し語り継いでいこうとの思いを込めて「残心の碑」と記されています。

同窓会会長の多田隈恵美子会長(上坂下)が「同窓生は誇りを忘れず、他の人は地域に誇りを持つべき象徴になってほしい」とあいさつし、佐藤町長は「新庁舎の旧校舎部分は当時の面影を残している。いわば、庁舎自体が巨大な記念碑」と述べました。



▲旧南関高校敷地内に設置された記念碑

## 目で見て感じて環境を学ぶ

### 四小4年生が水生生物教室

第四小学校(松永尚子校長)の4年生15人が10月7日、総合的な学習の時間に環境学習の一環として、同校近くの内田川の生物や水質を調査しました。

これは、環境について学ぶとともに地域のよさを見つけ、次世代へきれいな自然を残していくことを目的に行われています。この日は初めに、エコアくまもと、熊本環境センターの職員が児童に環境問題や川の様子について説明をし、その後実際に上坂下の内田川を訪れて生物の観察や水質の調査を行いました。児童は3人1組で川の生き物を夢中になって探しました。

奥村和永さん(上坂下)は「大小様々な生物を見つけられて面白かった。環境のためにも、ごみを川に捨てないようにします」と話しました。



▶ 真剣な眼差しで生物の観察をする児童



▶ 右から、南関町長、玉東町長、玉名市長、和水町長

## 玉名定住自立圏形成協定合同調印式

「定住自立圏形成協定の一部を変更する協定」の合同調印式が10月7日に行われ、玉名圏の4市町(玉名市、南関町、和水町、玉東町)が2016年に締結した「定住自立圏形成協定」を見直す新たな協定を結びました。

定住自立圏形成とは、中心となる市と近隣市町村が人口定住に必要な生活機能を確保するため、相互に連携・協力し地域づくりを進める取り組みです。2016年度作成の協定を具体化した「共生ビジョン」が本年度で終了するため、来年度から5年間の第2期に向けて協定を見直しました。

今回は博物館や文化遺産などの共同利用、自治体ICT基盤の整備、SDGsの推進など6項目を追加し、定めた項目は全部で21になりました。

# 知っててよかった 情報配達便



## 今月の定例相談

### 行政相談

12月9日(木)  
午後1時～3時  
社会福祉協議会  
行政相談委員  
野田 泰臣さん  
☎57-8548

### 補聴器相談

毎週火曜日  
午前9時～10時  
役場福祉課  
福祉課福祉係  
☎57-8503

### 心配ごと相談

12月9日(木)・23日(木)  
午後1時～3時  
社会福祉協議会  
社会福祉協議会  
☎69-9020

## 人のこびき

令和3年10月末現在		
世帯数	4,077世帯 (-21)	出生 1人
人口	男 4,397人 (-18)	死亡 14人
	女 4,835人 (-28)	転入 8人
計	9,232人 (-46)	転出 42人

( )内は前月比

## 相談

### 高齢者の健康相談

高齢者の健康で心配なことがあったことがある人は、気軽に相談ください。

相談日  
12月8日(水)、12月22日(水)

相談時間  
午前10時～11時30分  
会場 保健センター  
相談料 無料  
予約問い合わせ先  
保健センター  
☎53-3298

※お越しいただくことが困難な場合、訪問での相談もできます。

### 出張年金相談

とき  
12月28日(木)  
午前10時から午後3時まで  
ところ 荒尾市役所

内容  
年金についての相談や、各種通知に関するお問い合わせ  
・年金手帳や年金証書の再発行の受付  
相談料 無料

## もよおし

### スマートフォンの使い方講座

スマートフォンを持っているけど使い方がよく分からない人、今から持たたいと考えている人などを対象に、スマートフォンの使い方講座を開講します。

とき  
第1回 令和4年1月13日(木)  
第2回 令和4年1月20日(木)  
第3回 令和4年1月27日(木)  
※午後2時から1時間程度

対象者  
南関町役場会議室(新庁舎2F)  
南関町在住で3回の講座を全て受けられる人

定員 15名(先着順)  
講座内容  
第1回 「初めてのスマートフォン」

第2回 「文字入力をマスターしよう」

第3回 「マップを使いこなそう」  
※スマートフォンを持っていない人には貸し出しができません。

参加費 無料  
申込期限 12月17日(金)まで  
申込み及び問い合わせ  
総務課デジタル推進室  
☎57-8500

※年金手帳や、本人確認ができる書類(運転免許証など)をお持ちください。

税務住民課 住民係  
☎57-8502

## 募集

### 大牟田高等技術専門学校 2月開始訓練生募集

募集科  
一般事務実践科②  
定員 20名  
対象 就職希望者  
募集期限  
令和4年1月4日(木)まで  
訓練期間  
令和4年2月から5か月  
受講料 無料  
(ただし教科書代など必要)  
福岡県立大牟田高等技術専門学校  
☎0944-154-0320

### 障がいのある人を対象とした 職業訓練生募集

【事務職養成科B】  
受講対象障がい  
身体(聴覚・上肢・内部)、精神、発達、難病、高次脳  
※身体(下肢)知的(要相談)  
定員 8人

内容  
事務職に必要なワード・エクセル・パワーポイントを基礎から学び知識・技術を習得、資格取得を目指します。

募集期限  
12月28日(木)まで  
訓練期間 3ヵ月  
(2月1日(水)～4月28日(木))  
受講料 無料(ただし、テキスト代13,640円(税込)必要)  
訓練場所  
株式会社総合プランク  
〒ハローワーク玉名または  
熊本県立高等技術専門学校  
☎096-1297-9915

### ジブカフェ玉名ランチ

熊本県地域無料就労相談窓口は求人に関する相談を受けています。

とき  
月曜～金曜  
午前10時～午後5時  
※土日祝、年末年始を除く  
ところ  
玉名地域振興局2階  
内容  
面談、電話、オンラインによる就職相談(応募書類の書き方や面接指導など)、適性診断、求人の

情報提供、企業訪問による求人開拓

対象 就職希望者  
費用 無料(要予約)  
ジブカフェ玉名ランチ  
☎0968-74-1125

## 試験

### 危険物取扱者試験

消防法の規定に基づき、令和3年度第3回危険物取扱者試験を次の日程で実施します。

試験日 令和4年2月6日(日)  
試験の種類  
甲種、乙種第1～6類、丙種  
願書受付期間  
書面申請  
12月16日(木)～12月23日(木)  
電子申請  
12月13日(月)～12月20日(日)

試験地 熊本市  
願書等の配置場所  
(財)消防試験研究センター熊本支店、熊本市消防局・熊本県内の各消防本部及び熊本県総務部市町村税務局消防保安課  
(財)消防試験研究センター  
熊本県支店  
☎096-1364-5005

開催(受講)方法  
・Web

※先着100人  
【ミーティングID】  
85205684323  
【パスワード】  
735000  
☎0968-79-7323

## 必ずチェック最低賃金! 使用者も、労働者も

熊本県最低賃金が改定されました。  
時間額 821円(令和3年10月1日から)

この最低賃金は、県内すべての事業所、労働者に適用されます。  
詳しいお問合せは、熊本労働局労働基準部賃金室(096-355-3202)  
又は最寄りの労働基準監督署にお尋ねください。

### 有明高専リジェジョイイベント

有明高専で実施しているリジェジョイ発掘育成プログラムです。女性技術者講演会・座談会では、仕

### オンライン出逢いイベント 「トライ・パートナーをさがせ」

「荒尾市ひとり親の会」と「とととと玉名郡」主催、「KOIBANNA」が協力し、ひとり親やひとり親家庭への理解がある人を対象に、オンライン出逢いイベントを開催します。

とき  
令和4年1月16日(日)  
午後2時30分～4時

参加費 無料  
対象  
独身男女各7人  
男性…20歳以上  
女性…20～49歳

※事前にKOIBANNAへの会員登録(無料)が必要です。  
申込方法・期限  
KOIBANNAホームページよりお申し込みください。

申込問い合わせ先  
有明広域行政事務組合  
KOIBANNA荒尾・玉名地域結婚サポートセンター  
☎57-5144

### 第二回くまもと県北病院 市民公開講座

怪しい治療の見分け方  
大切な人を守るために

とき  
12月18日(土)  
午前11時～12時  
ところ  
くまもと県北病院2階たまきホール

講演者  
くまもと県北病院 病院長  
田宮貞宏

# 令和3年度 青少年育成作文 優秀賞③

青少年育成推進協議会では、毎年、小中学生を対象に作文と標語を募集しています。今年度、優秀賞に輝いた作品を紹介します。



「一番の味方」  
南関中学校 三年 島田 結衣

「結衣。」  
祖母が私の名前を呼ぶ。私は、祖母が大好きだ。私を呼ぶ声も、やさしい顔も、料理が上手なところも、頑張り屋なところも全部全部小さい頃から大好きだ。  
でも、そんな祖母が病気になる。祖母の家は南関から少し遠く、なかなか会うことができなくなかった。元気な姿し

見ていなかった私にとっては、とても衝撃が大きいくとも悲しかった。祖母が入院をした。コロナウイルスの影響や祖母の体調により、なかなか会えずとても心配だった。病院も祖母の家より遠くなり移動時間も増え、母も仕事が忙しく、家の中がバタバタしてきた。そんな中、テレビでこんなニュースが流れてきた。「母の介護につかれたので殺しました。」

に、祖母が入院して大変なのは私たちも同じだ。でも、何ががうのだから、大変なのは、同じだに思わない。私が、考えたのは次の二つだ。一つ目は、助け合える人が周りにいるかだと思う。祖母の周りには、たくさん人がいて、母も交代でお見舞いに行くことができ、「助かる」と言っていた。その人の周りにも一人でも助け合える人がいたのだろうか。もし、一人だったらやっぱり辛くてきつくてどうしようもなくなると思う。

辛くてきつくなると「なんで?」「どうして?」「と何かにあたりたくなると思う。母はどんなに大変でも「生きる事を信じ、後悔しないようにしたい」とずっとこの言葉を言っていた。少しでも話を聞いてもらって少しでも心のモヤモヤがなくなれば考え方は違っていったのではないかと思う。

母の、何があっても頑張っている姿や、自分より祖母を優先している姿、家族の絆の大切さがあらためて分かった。祖母は、回復して退院した。安心と嬉しさがこみあげてきた。それでも母は、まだ不安なところがあるので、毎週、祖母の家へ行っている。祖母はいつも、「ありがとうね。顔みるだけで元気がでるよ。」と笑顔で言っている。私は、この言葉を聞いた時、祖母を信じぬき、頑張っていた母がとてもかっこよく思えた。信じ、頑張ればその先にはいいことがおきるのではないかと思った。

## 「思い出いっぱい」 田植え

南関第三小学校 五年 福山 英輝



学校の総合的な学習の時間で田植えがありました。中には経験者の人もいました。ひさびさに田んぼに入ったら足もとがどろどろしてちよっぴいやな感じだったけど、どんだん米のなえを植えていくうちに楽しくなりました。

お米のなえを植える時は、なえを五本ぐらいちよっぴい植えていきます。田植えの前、相谷の地いさのみなさんが印をつけてくださってスムーズ

ズに進めることができました。地いきのみなさんが手伝ってくださって、とても助かりました。その後、田植えをやっていると、田んぼの中には、ヒルやカエル、カエルの卵、タニシがいまいました。ぼくたちは、田んぼのまん中部分だけ手で植えてまわりは、田植え機でやりました。ぼくたちも田植え機に乗ってハンドルをまわす人とアクセルをふむ人に分けてお米のなえを植えました。とてもむずかしくてハンドルのちよっぴいだけうごかしてもすぐにかたむくのでちよっぴいが大変でした。その時、相谷の方々は、こんなにむずかしい仕事をたくさんやられていてすごいなあと思いました。そのとちゅうで、ぼく

は、南関町広報の方からインタビューをうけました。いろいろな事を聞かれてきんちようしたけど全部答えることができずよかったです。そして、ようやく田植えが終わりました。ぼくは、田植えをして相谷の地いきのみなさんのおかげで田植えができたし、お米も生産者さんが、ががが食べて本当のありがたみが知れたしお米の一つぶ一つぶがこんなに大切なんだと心から思いました。



## ▼年末年始のお知らせ

●出生・死亡等の届出は現役場庁舎で受け付けます。

●町防災行政無線放送  
1月1日(土)から3日(月)までは、放送時間・内容を変更します。

【放送時間】  
1日1回  
(午前10時からのみ)

【放送内容】  
新年のあいさつ(町長・議会議員)、新春謡曲、休日在宅医のお知らせ  
※緊急の場合の放送は、随時行います。

●南関御茶屋跡の休館日  
12月28日(火)から1月5日(水)  
6日(木)からは平常どおり開館します。  
※今年随時開館は行いません。

### 公共施設のお休み

施設名	お休み
役場 保健センター	12/29(水)~1/3(月)
南町民センター 交流センター	うから館
図書館	12/27(月)~1/4(火)
B&G海洋センター	12/27(月)~1/5(水)
ふれあい広場 農業就業改善センター 農村広場	12/29(水)~1/4(火)



## 令和4・5年度 入札参加資格審査申請

令和4・5年度に南関町が発注する物品購入、役務に係る一般競争入札参加資格審査申請を受け付けます。

### 受付期間

令和4年1月4日(火)～1月31日(月)  
 ※郵送の場合、1月31日の消印有効  
 ※持参の場合、午前9時から午後5時まで(土曜、日曜、祝日を除き、かつ正午から午後1時までを除く)

### 提出方法

郵送または持参  
 ※新型コロナウイルス感染症拡大防止のため、原則、郵送での申請をお願いします

### 提出書類

- 次の書類を各1部ずつA4サイズのフラットファイルとして提出してください。  
 指定がないものは写しで結構です。
- ①入札参加資格審査申請書
  - ②契約実績一覧表
  - ③許認可・資格免許一覧表
  - ④印刷関係設備調査表(印刷業者のみ)
  - ⑤物品納入関係調査表(物品販売業者のみ)
  - ⑥直近の事業年度の財務諸表:貸借対照表、損益計算書、利益処分計算書(法人の場合) または所得税確定申告書の写し(個人の場合)
  - ⑦納税証明書【国・県・市町村】
  - ⑧個人住民税特別徴収実施確認・開始誓約書 ※原本
  - ⑨印鑑証明書
  - ⑩商業登記簿謄本(法人の場合)又は代表者の身分証明書(個人の場合)
  - ⑪使用印鑑届 ※原本
  - ⑫委任状(委任する場合のみ) ※原本
  - ⑬誓約書及び役員に関する調書 ※原本
  - ⑭返信用ハガキ(受領確認に必要な場合)

### その他

- 申請書類は町のホームページからダウンロードできます。
- なお、同一期間において建設工事、建設コンサルタントについては追加募集(令和4年度)を受け付けます。
- 令和4年度より、物品購入についても電子入札システムの運用を行う予定です。詳細については別途ホームページなどでお知らせします。

## 令和4年度 小規模 工事等契約業者登録申請

### 小規模工事等契約業者登録制度

この制度は、町内で建設業等を営み、小額であり、内容が軽易な工事等の受注・施工を希望する人を登録する制度です。

町が発注する小規模な建設工事や修繕等を行うにあたり、登録業者を積極的に選定の対象とすることにより、町内業者の受注機会の拡大を図り、町内経済の活性化に寄与することを目的としています。

### 小規模工事などの範囲

- 以下のa～cのすべてに該当するもの
- a 町が発注する小規模な建設工事及び建設工事等に係る修繕
  - b 内容が軽易で、かつ履行の確保が容易なもの
  - c 1件の契約金額が50万円以下のもの

### 登録できる人

- 南関町内に主たる事業所又は住所を置いて建設業等を営んでいる人  
 ただし、次の場合は登録できません。
- (ア)成年被後見人、被保佐人又は破産者で復権を得ていない人
  - (イ)南関町工事入札心得に基づく工事の入札参加有資格者名簿に登録している人
  - (ウ)町税等を滞納している人

### 提出書類

- ①登録申請書
- ②町税の納税証明書(申請日1ヵ月以内のもの)
- ③商業登記簿謄本の写し(法人の場合)または住民票の写し(個人の場合)
- ④希望する業種を履行するために必要な資格や免許等の写し

### その他

登録は随時受け付けますが、有効期間は当初の期間である令和5年3月31日までです。その後は2年ごとに申請により登録を受け付けます。



リフレッシュ利用や日曜、祝日の預かりもサポート  
**ファミリー・サポート・センター**  
 育児の援助を受けたいパパ・ママと援助ができるボランティアさんを結びます！



くわしくはQRコードからファミサポチラシをCHECK!

仕事が忙しくて保育園・放課後児童クラブのお迎えに間に合わない。日曜、祝日も仕事だけど、子どもを見てくれる人がいない。育児で忙しい毎日にリフレッシュの時間がほしい！

そんな時、誰か子育てを手助けしてくれる人がいてほしいな、と思ったことはありませんか？

の場合や、言い物外山時の後かきなどがありません。お仕事をされている家でも、おうちで育児を頑張っている家庭も気軽にご利用できます。いきという時のおまじろとしてぜひ会員登録してください。

こんな思いをもっていただく方を支援するため、町では「子育てを援助してほしい人」と「子育てを援助したい人」を会員として互いに子育てを支え合う「なんかんファミリー・サポート・センター事業」を実施しています。

ファミリーサポートの内容は様々な、但し施設までの送迎や預かり、保護者の病气や冠婚葬祭などの急用

**■会員の条件**  
**依頼会員**  
 (援助を受けたい人)  
 町民の方で生後6ヶ月から1歳未満の子どもを育てている方

**協力会員**  
 (援助ができる人)  
 町民の方で3歳未満の子どもを育てている方

三方会員  
 依頼会員・協力会員どちらも登録された方

■利用料金 ※町からの半額助成でファミサポ利用がもっと使いやすく

援助活動時間	利用料基準額	依頼会員支払い額 (1時間1人あたり)			
		利用料	同時二人目以降利用料	ひとり親利用料	ひとり親同時二人目利用料
月曜～金曜 午前9時～午後5時	600円	300円	150円	150円	100円
月曜～金曜 午後5時～翌朝6時	700円	350円	150円	150円	100円
土・日・祝日	700円	350円	150円	150円	100円

※当日キャンセルまたは、無断取消の場合は料金がかかります。  
 ※食事(ミルク、おやつ) おむつは依頼会員で準備をお願いします。



ご利用の際には、事前に会員登録が必要です。  
 (病児の預かりは出来ません)

■申し込み・問合せ先 なんかんファミリー・サポート・センター  
 ☎ 0968-69-9020 携帯 070-4722-3114 (担当:奈良原)  
 【開設時間】 月曜～金曜 9時～16時 (土日祝 年末年始お休み)  
 【開設場所】 南関町社会福祉協議会 (南関1小原1405)

問 総務課 管理契約係 ☎57-8500

## 南関町では、 「住民票の写し等第三者請求に係る本人通知制度」 を実施しています

### ■本人通知制度とは

住民票の写し等を第三者に交付した場合に、事前に登録された方に、その交付の事実を通知する制度です。この制度を実施することで、住民票の写し等の不正請求や不正取得による個人の権利侵害の防止を図ることが期待されます。



**本人通知制度を利用するには、登録が必要です**

登録申請方法等は下記に示すとおりです。

- 第三者とは？**
- (1)本人等からの委任状による代理人  
※本人等…住民票の請求における「本人」「同一世帯員」  
戸籍・附票の請求における「本人」「配偶者」「直系の尊属卑属」
  - (2)本人等以外の第三者(個人又は法人)
    - ①自己の権利行使又は義務履行のため正当な理由により請求する場合
    - ②八士業(特定事務受任者)が職務上の理由により請求する場合  
※八士業…①弁護士、②司法書士、③土地家屋調査士、④税理士、⑤社会保険労務士 ⑥弁理士、⑦海事代理士、⑧行政書士

(注)第三者から請求があった場合に、証明書を交付できないようにしたり、証明書の交付の可否を登録者へ事前に確認したり、誰が取得したかをお知らせする制度ではありません。

### ■通知の対象となる証明書の種類

- 住民票の写し
- 住民票記載事項証明書
- 戸籍の附票の写し
- 戸籍謄本、抄本
- 戸籍記載事項証明書

除票・除籍を含む

《通知の対象とならない請求》

- 本人等からの請求
- 国や地方公共団体からの公用請求
- 八士業が、裁判や訴訟手続き、紛争処理手続きの代理事務に使用するための請求

### ■登録できる方

南関町に住居登録又は戸籍がある方(過去にあった方も含む)  
※死亡した方や失踪宣告を受けた方は対象外です。

### ■登録申請方法

必要書類を持参のうえ、窓口で「南関町本人通知制度登録申請書」に記入をお願いします。

**必要書類**

- 申請者の本人確認書類(運転免許証、旅券、個人番号カード等)
- 代理人による申請の場合…任意代理人は「委任状」、法定代理人は「戸籍謄本等」

※次の場合は、郵送による申請も可能です。(申請書は南関町ホームページからダウンロード可)

- 病気等のやむを得ない理由で直接窓口に来ることができない場合
- 南関町以外の他の市町村に居住の場合

### ■登録期間

登録期間は、申請した日から3回目の9月30日までです。  
満了日までに廃止の届出がない場合は、登録期間を3年間延長します。(以後も同様)  
延長した方には、更新通知を送付します。

### ■変更、廃止の届出

氏名や住所など登録内容に変更があった場合や登録を廃止する場合は、変更・廃止の届出が必要です。

### ■受付窓口及び問い合わせ先

問 税務住民課 住民係 ☎57-8502

## 確定申告を予定している人へ

例年10月頃になると保険会社などから確定申告に必要な「控除証明書」が交付されます。また、医療費控除や農業など個人事業の確定申告を行う予定をしている人は医療費の領収書や農業の必要経費の領収書を揃える必要があります。

領収書などの整理が正しくされてないと、税務署や役場で確定申告を行う際に非常に時間が掛かることになります。

新型コロナウイルス感染症対策として、申告に掛かる時間をなるべく短くするために、必ず必要書類は整理して、金額等の集計を済ませてお越してください。

書類の整理が不十分な場合は再度お越し頂くことになりますので普段から整理をしておいてください。申告に必要な収支内訳書などの様式は国税庁ホームページに掲載されておりますので申告書作成の参考にしてください。

### 所得税の確定申告

<https://www.nta.go.jp/taxes/shiraberu/shinkoku/kakutei.htm>

### 個人事業者の方の確定申告(農業所得などがある人)

[https://www.nta.go.jp/taxes/shiraberu/shinkoku/kojin\\_jigyoo/index.htm](https://www.nta.go.jp/taxes/shiraberu/shinkoku/kojin_jigyoo/index.htm)

### 医療費集計フォーム(国税庁 確定申告書等作成コーナーから⇒集計用ファイルのダウンロード⇒医療費集計フォーム)

<https://www.keisan.nta.go.jp/kyoutu/ky/sm/top#bbctrl>

なお、確定申告にはe-Taxの利用をお勧めします。e-Taxはスマートフォンやパソコンを利用して、24時間いつでも自宅でも都合の良いときに確定申告を行うことができるため、申告会場に来る必要がなくなり待ち時間も少ないため3密の回避にもなります。

また、マイナンバーカードを持っていると、より便利にe-Taxで確定申告を行うことができます。マイナンバーカードの取得には、申請してから1か月程度の時間を要しますので、お持ちでない人は早めに申請をしてください。

問 税務住民課 住民税係 ☎57-8549

## インボイス制度説明会の開催

令和5年10月1日から、消費税の仕入税額控除の方法としてインボイス制度が開始されます。インボイスとは売手が買手に対して、正確な適用税率や消費税を伝えるための手段であり、免税事業者を含む多数の事業者が影響を受けることから、当該制度の円滑な導入に向けた制度の周知が必要になります。そこで、一般の事業者が誰でも参加できる説明会を開催します。

と き 12月20日(月)午後2時～3時 定員14名  
12月21日(火)午前10時～11時 定員14名

と ころ 玉名税務署 2階会議室

留意事項 事前申込となっております。開催日の前日までに、電話で申込を行ってください。

連絡先 玉名税務署 ☎72-2125

※電話の際は、音声ガイダンスに沿って「2」を選択してください。

問 税務住民課 住民税係 ☎57-8549

## 令和3年度 第7回教育委員会定例会

10月19日教育委員会定例会を開催しました。

(議事内容)

### 1. 諸般の報告及び教育上の問題点

- (1)経過報告及び今後の行事予定
- (2)当面する教育上の諸問題

ア 第2回教育支援委員会から

イ 学校におけるヤングケアラーへの対応に関する実態調査について

### 2. その他

- (1)南関中学校研究発表会、町教育委員会学校訪問について
- (2)本年度学校緑化コンクールについて

なお、議事詳細については議事録を開示しますので、教育課学校教育係までお尋ねください。

問 教育課 学校教育係 ☎53-0201

## 新型コロナウイルス感染症

### 年末年始における感染症対策のお願い

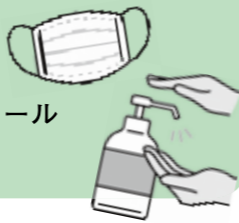
年末年始は、人の移動に加え、忘年会や新年会などの会食シーンが増えるため、感染リスクが高まります。この時期に生じやすいとされる感染リスクが高まる「5つの場面」に注意をし、年末年始を安全に楽しく過ごしましょう！

#### ●感染リスクが高まる「5つの場面」

- ① 飲酒を伴う懇親会等
- ② 大人数や長時間に及ぶ飲酒
- ③ マスクなしでの会食
- ④ 狭い空間での共同生活
- ⑤ 職場での休憩室、喫煙所等の居場所の切り替わり

#### ●飲酒の場面も含め、すべての場面で引き続き守ってほしいこと

- ・基本はマスク着用や三密回避。室内では換気を良くして。
- ・集まりは、少人数・短時間にして。
- ・大声を出さず会話はできるだけ静かに。
- ・共用施設の清掃・消毒、手洗い・アルコール消毒の徹底を。



### 新型コロナワクチン情報

#### ▶未接種で今後の接種を希望する人

町内医療機関でワクチン接種を実施しています。

接種を希望する場合は南関町コロナワクチン相談センター（TEL: 0120-671-238）へご相談ください。

※新たに12歳の誕生日を迎える人については、12歳到達後に順次接種券を発送します。接種券が届いてからの予約をお願いします。

#### ▶3回目接種について

2回目接種完了から原則8か月以上経過した人を対象に、3回目のワクチン接種を行います。接種券等は、3回目の接種時期が近づいた人へ順次発送する予定です。

※3回目接種用のワクチンについても、2回目接種完了から8か月経過した人の人数を基に国から配分される予定です。

※今後の国からの通知等により予定が変更となる場合があります。

#### ▶他のワクチンを接種するときは接種間隔にご注意ください！

新型コロナワクチンは、インフルエンザを含むその他のワクチンとの同時接種はできません。ほかのワクチンを接種する場合は、13日以上の間隔をあけて接種してください。

(例) インフルエンザ予防接種 令和3年12月1日(水)

13日以上の間隔をあける

新型コロナワクチン予防接種 令和3年12月15日(水)以降に接種

※医療機関で接種間隔が確認できるよう、インフルエンザ等の予防接種を受ける際には、接種後に発行された「接種済証」を必ずご持参ください。

接種済証を紛失等した場合は再発行できます。詳しくは町ホームページをご確認ください。

問 保健センター ☎53-3298

## 令和4年度沖縄県「平和の礎」への刻銘

「平和の礎(いしじ)」は、沖縄戦で亡くなった人の慰霊と世界の恒久平和祈念のために建立され、沖縄戦で亡くなった人の氏名が刻銘されています。

現在も追加刻銘や修正等が行われます。熊本県出身戦没者のご遺族の人で新たな追加刻銘、修正及び削除を希望する人、敷地内の検索システムで出力できる刻銘案内シートへの掲載を希望する人はご連絡ください。

【締め切り】 12月10日

【お問い合わせ先】 熊本県健康福祉部長寿社会局社会福祉課 援護恩給班 (096-333-2199)

## 《さくらねこ無料不妊手術事業》

町内で「飼い主のいない猫」(野良猫)が急増し、様々な苦情が多くなっています。猫を原因とする生活環境被害の軽減と、猫に関する事故防止をめざし取り組みを始めます。

#### ◆さくらねこ無料不妊手術事業とは・・・？

町では、公益財団法人どうぶつ基金が手術費を全額負担する「さくらねこ無料不妊手術事業」に12月より登録し、TNR活動を行う協力者等と連携して、飼い主のいない猫に対して、繁殖を防止し、苦情等が減少するよう取り組みます。

#### ◆TNR活動とは・・・？

- ① 飼い主のいない猫を捕獲【Trap】して、
- ② 不妊去勢手術【Neuter】を行い、
- ③ 元の場所に戻す【Return】活動です。

\* TNRが済んだ猫は、目印のために耳先V字カットを施され、耳先が桜の花びらになることから、「さくらねこ」といいます。



#### ◆公益財団法人どうぶつ基金について

動物の適正な飼育法の指導・動物愛護思想の普及等を行い、環境衛生の向上と思いやりのある地域社会の建設に寄与することを目的に各種事業を行う団体です。

【事業に関する詳細・お問合せ】 環境対策係 ☎57-8579

### シリーズ

=消費生活Q&A=

## 「送り付け商法」と贈り物の違い

#### Q(トッパ丸)

ご近所さんに身に覚えのない荷物が届いたんだって。これって「送り付け商法」だよな。

#### A(安 しんざえもん)

そうだなあ。「送り付け商法」は、注文していないのに商品を勝手に送り付けて、代金を支払わせようとするものだ。ご近所さんは代金を請求されたのでござるか？

#### Q(トッパ丸)

それが、代金引換でもなかったし、荷物の中にも請求書などは入ってなかったって。

#### A(安 しんざえもん)

それは誰かからの贈り物ではないのかな。贈り物の場合は、お金を請求されることはないのでござる。贈り物をした人が、注文する時に送り主名を指定し忘れてしまったために、誰が送ったかわからない荷物が届いたというトラブルは少なくないのでござる。まずは、家族や知人に自分への贈り物ではないか確認してみるといいぞ。迷ったときは、消費生活相談窓口にご相談することをお勧めいたします。



問 総務課 総務係 ☎57-8500

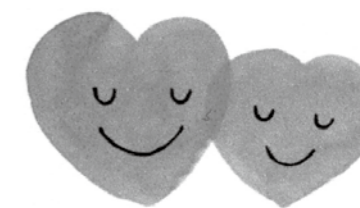
## 南関町認知症家族支援の会 個別相談会開催

支援の会では通常開催している茶話会に代えて、下記の日程で個別相談会を開催します。ご希望の方は、事務局までお電話でご予約ください。

- と き：12月10日(金)午前10：00～11：30
- と ころ：南関町社会福祉協議会(小原1405)
- 対 象：認知症介護者やその家族
- 費 用：無料

感染症対策のため、マスク着用、アルコール消毒、検温名簿記入をお願いします。

●お問合せ先：(事務局)南関町社会福祉協議会 ☎69-9020



## ～国民健康保険加入の40歳から74歳の方へ～

### 特定健診まだ間に合います! 健診期間: 12月28日(火)まで

●健診場所: 委託医療機関

田尻医院 (☎53-0016)	さかき診療所 (☎53-1125)
田辺クリニック (☎53-8211)	和水町立病院 (☎0968-86-3105)
石崎医院 (大牟田市 ☎0944-58-0117)	

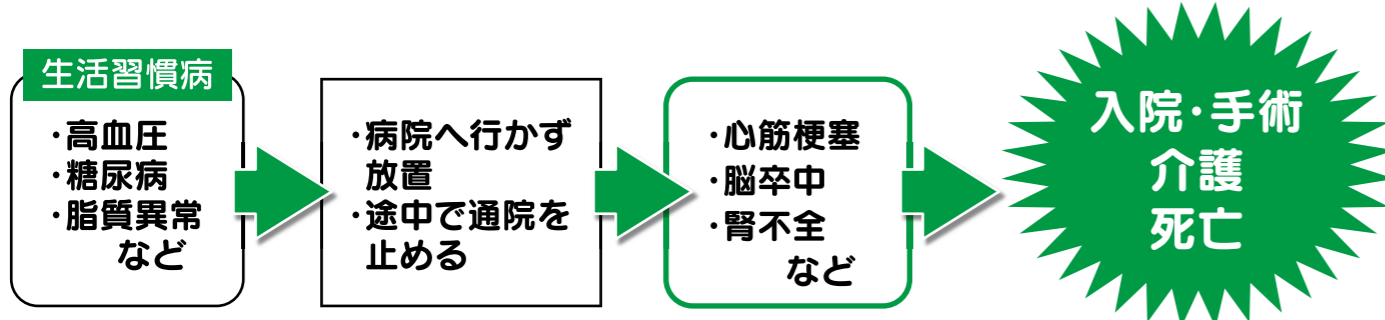
●負担金: 800円

●持参する物: 南関町国民健康保険被保険者証

※朝食を食わずに受診してください。少量の水やお茶は飲まれて構いません。

★健診申し込み方法★

健診をご希望の方は保健センターへお申し込みください。



◆年間医療費が高い人の特徴

- ・特定健診を受けていない
- ・20代の頃から体重が10kg以上増加

◆生活習慣病発症の時期

- ・働き盛り世代で発症し、退職後には重症化している人が多い

生活習慣病によって動脈硬化を起こしても自覚症状がなく、気づかないうちに大きな病気に進行してしまってから初めて気づくという場合があります。

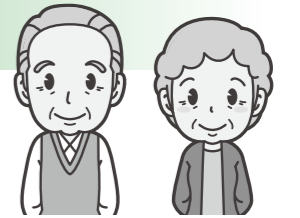
### 若い時から特定健診を受けて早期発見!

治療中の方も特定健診を受診し、現在の体の状態を確認することが大切です。

**1年に1度、特定健診を受けましょう。**

## 後期高齢者健康診査も実施中です

### ●後期高齢者健診



●対象: 後期高齢者被保険者

●健診期間: 12月28日(火)まで

●健診場所: 委託医療機関

田尻医院 (☎53-0016)	さかき診療所 (☎53-1125)
田辺クリニック (☎53-8211)	和水町立病院 (☎0968-86-3105)
石崎医院 (大牟田市 ☎0944-58-0117)	

●負担金: 800円

●持参する物: 後期高齢者被保険者証

※朝食を食わずに受診してください。少量の水やお茶は飲まれて構いません。

★健診申し込み方法★

委託医療機関へ直接お申し込みください。

### ●後期高齢者歯科口腔健診

●健診期間: 12月28日(火)まで

●健診場所: 玉名郡市内の歯科医療機関(39カ所)

※詳細は、保健センターへお尋ねください。

●負担金: 400円



★健診申し込み方法★

健診をご希望の方は保健センターへお申し込みください。

## がんサロン “なんかんとっば会”

がんに関する悩みや不安について話し合う交流会を、経験者を交えて開催します。

●とき 12月26日(日) 午後1時30分～3時00分

●ところ 南関町交流センター

●対象者 現在がん治療中の人およびその家族、がん体験者

●参加費 無料



問 保健センター ☎53-3298 がんサロン代表: 鶴 智二郎

～子育て相談～  
(月～金曜/10:00～16:00)  
子育てで心配なこと、悩み、  
どんな小さなことでも  
気軽に相談してください。

～オープンガーデン～  
天気の良い日は園庭を開放  
します。帽子や着替え、  
飲み物(お茶)の準備を  
お願いします。

<ルーム利用>  
10:00～16:00  
(月～金曜)  
なお、土曜日も  
自由開放します

<問い合わせ>  
子育て支援センター  
(南関こどもの丘保育園内)  
TEL: 53-6666  
FAX: 53-6667

日	月	火	水	木	金	土
			1	2	3	4
5	6	7 リラックスヨガ (要予約・5組) 10:30～ ヴァンテージ 英語遊び 14:00～	8	9 お誕生会 (要予約・10組)10:30～ ※2日までに予約をお願いします。 ※誕生者・初内の方を優先します。 ご了承ください。	10	11
12	13	14 BabyDay 10:30～ お昼ね ART ヴァンテージ 英語遊び 14:00～	15	16 Maple Family クリスマス会 (要予約・7組) 10:30～ プレゼントがあるよ!	17 お話し会 10:30～ クリスマス会 (要予約・7組) 11:00～	18 クリスマス会は 人数制限のため 2日間に分けて 行います。
19	20	21 親子体操 (要予約・5組) 10:30～ ♪身体測定♪ 10:30～ (～24日まで)	22 ミニ門松作り (要予約・限定5組) 10:30～時間厳守! ※初めての方を優先します。 ご了承ください。	23	24	25
26	27	28	29	30	31 *Mapleは 12/29～1/4まで おやすみです! みなさんよいお年を～	

# なんもかんもトツパ丸

## ★ジャー坊とあそぼう♪★

☆久しぶりに会えたよ!  
大牟田市石炭産業科学館に行ってきたよ!お友  
達もたくさん来てくれて一緒におぼけのバケ  
ちやまを踊ったんだよ!みんなとても上手だった  
ね☆また一緒に遊ぼうね♡



## ★福祉スポーツ大会★

☆スポーツの秋  
農村広場で開催された福祉スポーツ大会に参加し  
たよ。こどもの丘保育園のみんなとテーマソングを  
踊ったり「食欲の秋」という種目にも飛び入り参加し  
たよ!楽しかったな♪



## ★竹あかりワークショップ★

♡竹明かりを作ったよ!  
ホテルセキアで竹あかり製作の  
ワークショップに参加してきたよ!  
世界に一つだけのほくのオリジナル  
作品ができてとても嬉しかった  
♡僕の作品はホテルセキアに展示  
されるから探してみてくださいね(^^)!



なんかんトツパ丸のFacebookは右のQRコードからアクセスできます。  
※パソコン・スマートフォンの人は、こちらからもアクセスできます [トツパ丸フェイスブック](#) 検索



もっと幸せを求めて、人権の話 236  
感謝の気持ちを伝えよう  
最近、身近な人へ感謝の気持ちを伝えていきますか。  
感謝の気持ち。それは「ありがとう」、「サンキュー」、「  
してもらえて助かった」、「あなたのおかげです」。言葉に  
表すとこのような感じでしょうか。  
「ありがとう」の言葉は、家族には、ちょっと照れくさくて…。  
という私は、「…してもらえて助かった」、「…してもらえて良  
かった」なんて言い方をすることがあります。本当は素直に  
相手の顔を見て笑顔で言えるといいのですが…。  
職場では、どうかと考えてみると、仕事は感謝の言葉を求め  
てしているわけではありません。しかし、「良かったよ」「助  
かったよ」「ありがとう」などの言葉をいただくと、自分が  
認めてもらえているそんな気持ちになります。相手の厚意に  
感謝するということは、誰であろうと敬意と、かけがえのな  
い存在と認めることだと思います。  
私が今こうして存在すること、それは家族、職場、友人、  
近所、今までの出会いの中の人々などの支えがあったから  
だと思っています。忙しくなったり、疲れたりしてくると、狭い  
範囲でしか物事を考えられなくなり自分本位の考え方しかで  
きなくなってきました。  
そのような時、少しでも周りを見て、感謝の気持ちを忘れ  
ずに伝えていければと思います。  
(教育課生涯学習係)

## 学校応援団だより(体験レポート)

### 【稲作体験】

第三小学校の5年生は総合的な学習の時間に稲作体験を行い、福山  
正英さん(相谷)をはじめとした地域の皆さんに協力いただきながら、  
田植え・かかし作り・稲刈り・掛け干しなどを体験しました。

5年生担任の永尾先生は「児童にもっと授業の中でタブレットに触  
れる機会を作ってあげたい」と稲作体験で学んだことをタブレットに  
まとめることにしました。

児童は協力してタブレットを操作し、写真や動画をまとめていまし  
た。タブレットを楽しそうに操作する様子を見て、時代の移り変わりを  
改めて実感しました。



### 【リモート音楽祭】

リモート音楽祭が11月10日に第二小学校で開催されました。  
2年生と4年生の32名が、さかき診療所の介護サービス利用者の  
皆さんに歌声を届けました。

新型コロナウイルス感染症の影響で直接的な交流ができない中、  
昨年に続いてリモートでの開催となりました。

利用者の皆さんが、子どもたちの歌声に合わせて手拍子するなど、  
し、和やかな雰囲気時間が流れていきました。

問 地域学校協働本部 ☎57-8507(南関町公民館内) 担当: 坂本・伊藤

## 新刊書紹介

### 一般書

#### 陰陽師の解剖図鑑

川合 章子／著 エクスナレッジ



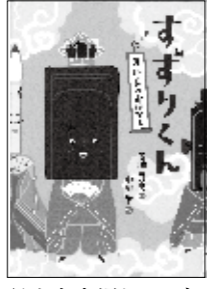
鬼を払い、人を呪い、星を観測し、暦をつくる。明治時代に廃止されるまで、人の心に寄り添ってきた陰陽師。陰陽道と陰陽師の歴史や、安倍晴明、加茂保憲といったスターたちを紹介する。

加茂保憲といったスターたちを紹介する。

### 児童書

#### すずりくん

青柳 貴史／作 あかね書房



書道具セットを手にした子どもたちの前にあらわれたのは文房四宝と呼ばれる、筆・墨・硯・紙の精霊たち。古来より宝物とされてきたと誇る道具たちを通じて、文字のなりたちや道具の歴史、書く喜びを親しみやすく描く。



## 図書館だより

みなよむ  
☎53-3746

開館時間 午前10時～午後6時  
(日曜日は午前9時～午後5時)

### 12月のもよおし

●クリスマスおはなし会  
12日(日) 10:30～

### 12月のお休み

日	月	火	水	木	金	土
			1	2	3	4
5	6	7	8	9	10	11
12	13	14	15	16	17	18
19	20	21	22	23	24	25
26	27	28	29	30	31	

■休館日

### 読書のつどい

11月2日(火)から28日(日)までの「読書のつどい」期間中、子どもたちの作品展やよんでみなっせ展、こどもたちのおはなし会、読書のつどいおはなし会などのイベントを開催しました。

たくさんの方々に図書館へ足を運んでもらいました。



借りた本は期限内に返しましょう!

## あとぞき

いよいよ令和3年も残すところ1か月になりました▼今年のニュースを振り返ると、田中将大選手の日本球界復帰に始まり、侍ジャパンの金メダル獲得、オリックスの25年ぶりリーグ優勝など日本各地で様々なことがありましたね▼私としても、役場入庁という人生の転機や初めての一人暮らし、草刈り機との出会いなど色々なことがありました▼来年もさらに濃い1年になればと思います▼おわりに、本年も取材などにご協力いただきありがとうございました(M)

## リサイクルプラザつうしん

### ガラスカレットの砂絵

●と き：12月22日(水)  
午後1時30分～午後3時

●講師：職員

●募集人員：10人

●準備するもの：①砂絵にしたい絵  
(A4用紙に簡単な絵を描いてきてください)  
②手拭きタオル

▶電話にて受付を行います。お気軽にお申込みください。

●募集期間 12月1日(水)～14日(火) 午前9時～午後4時

※希望者多数の場合は16日(木) 午前10時から抽選

※新型コロナウイルス感染症の状況によっては延期、または中止する場合があります。

☎クリーンパークファイブ ☎78-4433



もう十二月ですね!コタツをお出しになりましたか?  
私は早速コタツでぬくぬくとしております。コタツでみかんを食べながら、琵琶を弾き、日はゆっくり過ぎるのが好きです。  
さて皆さんは十二月十一日に南関町を音楽で盛り上げようとしていることは知っておられますか?松風音楽村音楽フェスティバル2021が十一月十一日午後一時から館で開演されます。まだまだ新型コロナウイルス感染に状況が左右されるとは思いますが、是非とも開催して欲しいです。  
実は私もお声をかけていただきまして、琵琶語りで出演させていただきました。コロナ感染対策にご協力いただければ幸いです。皆様どうかご自愛の上、健やかであられますように!  
(岩下小太郎)



地域おこし  
協力隊通信

第56号

### 1年間の振り返り

気づけば年末、節目として2021年を振り返ります。  
1月.. 久々の大雪、昨年手袋を無くしていたのでブルブル。  
2月.. よく行くお店が閉店、コロナを実感してズキズキ。  
3月.. 友人が卒業や退職、さみしさでウルウル。  
4月.. 社会人4年目に突入、スランプ気味でドギマギ。  
5月.. 将来の見直し、行き先が不安でモヤモヤ。  
6月.. 熊本へのUターンを決意、今後の生活にワクワク。  
7月.. オリジナルピック開催の中、引越してドタバタ。  
8月.. 南関町地域おこし協力隊に着任、新天地でドキドキ。  
9月.. パラリンピック開催の中、南関町内をウロウロ。  
10月.. 久しく会っていない友人と連絡、思い出がワラワラ。  
11月.. コロナが再度落ち着く、行事復活へ期待がキラキラ。  
12月.. 新年に向けてソワソワ。  
コロナ禍で生活がマンネリ化している一方、心情は常に動いています。  
2022年も素敵な日々になりますように。  
(上田裕己)

地域おこし協力隊  
事務所 関町1316  
(役場まちづくり課内)

## 休日在宅医(12月)

※種別 内...内科、外...外科系

期日	※	医療機関名	地域	電話番号
12月5日(日)	内	河野医院	玉名市高瀬	73-3734
	外	鶴上整形外科リウマチ科	玉名市亀甲	72-2007
12月12日(日)	内	鹿井内科	玉名市高瀬	72-2275
	外	吉田医院	玉名市繁根木	73-5100
12月19日(日)	内	森の里クリニック	和水町大田黒	34-2800
	外	まつおクリニック	玉名市山田	73-2800
12月26日(日)	内	おやまだ耳鼻咽喉科クリニック	玉名市築地	71-0808
	外	小田整形外科	天水町小天	82-4488
12月31日(金)	内	大磯耳鼻咽喉科医院	玉名市亀甲	73-4133
	外	玉名泌尿器科クリニック	玉名市岩崎	74-3272
1月1日(土)	内	和水町立病院	和水町江田	86-3105
	外			
1月2日(日)	内	前田小児科医院	玉名市立願寺	74-1333
	外	平山整形外科医院	玉名市立願寺	72-4000
1月3日(日)	内	大林循環器科内科医院	玉名市築地	72-3866
	外			

○新型コロナウイルス感染症拡大防止のため、来院前に必ず電話連絡後受診するようお願いいたします。  
○診療時間は午前9時から午後5時です。変更は防災行政無線でお知らせします。  
○和水町の医療機関への電話は、市外局番(0968)が必要です。

今月の

# クッキングレシピ



## 切り干し大根のトマト煮

〈一人分の栄養量〉 熱量 76kcal たんぱく質 4.0g 食塩相当量 0.6g



### 材料 (4人分・正味量)

- 切り干し大根.....20g
- トマトジュース (食塩無添加) .....200ml
- ① ツナ缶 ..... 1缶
- ウスターソース ..... 大さじ1
- パセリ..... 少々

### 作り方

- ① 切り干し大根は洗ってから、水で戻し、3cm長さに切る。
- ② フライパンに、①、①(A)を入れて切り干し大根がやわらかくなるまで加熱する。
- ③ 器に盛り、パセリを散らす。

### 調理のワンポイントアドバイス

切り干し大根は旨味や栄養が凝縮されています。食物繊維も豊富です。いつもの切り干し大根の煮物と違う洋風な煮物を作ってみませんか？

問 保健センター ☎53-3298

## 今月の題字



おおもり えみ  
**大森 絵弥さん**  
(四ツ原)

夫の実家をリフォームしてよもぎ蒸しサロンを始めました。南関生活満喫中♪

### 募集

「なんかん」の文字を和半紙に書き、書いた人の写真とコメントを添えて、役場総務課広報担当までお持ちください。皆さんの力作をお待ちしています。

## すまいるキッズ



たけざき ゆずき  
**竹崎 柚葵ちゃん**  
2歳  
誕生日：令和元年8月15日  
住まい：関町

いつもニコニコ笑顔の柚葵ちゃんできてね♡  
(パパ、ママより)



こが おんり  
**古関 音季くん**  
5歳  
誕生日：平成28年1月10日  
住まい：関東

来年から小学生なので元気に頑張ってるね!  
(お父さん、お母さんより)

### 募集

町内にお住まいの小学校就学前の子どもさんの写真を募集しています。写真にコメントを添えて役場総務課広報担当までお持ちください。皆さんの「笑顔」をお待ちしています。

## 科学実験サイエンスショー

## なんでんかんでん

なんかんファミリー・サポート・センターと南関町立図書館の共催で10月31日、親子参加イベント「科学実験サイエンスショー」が開催され、小学生を中心に98人が参加しました。

九州サイエンスラボ代表の石橋一樹先生が講師となり、科学実験ショー『巨大空気砲』や『永久に飛び続ける紙飛行機』、『回転する巨大風船』などを披露し、子どもたちに科学の不思議を伝えました。

参加した児童は「象の歯磨き粉の実験は、火山が噴火したみたいでびっくりした」と笑顔で話しました。



## 彩時季