

 緑にいきづく関所の里

# 広報 なんかん

2022.  
Vol.348

3



町のマスコットキャラクター

なんかん  
トッパ★丸

## 春を待ちわびて



## 母校の生徒へプロの技伝授

大里選手×中学生 スナッグゴルフ体験会

町出身でプロゴルファーの大里桃子選手が1月18日、母校の南関中学校で2年生61人にスナッグゴルフを教えました。

スナッグゴルフとは、プラスチック製のクラブを使ってテニスボールほどの大きさの柔らかいボールを旗目掛けて打つ、初心者でも楽しめるゴルフです。

はじめに大里選手がクラブの持ち方や振り方などを一通り説明した後、生徒たちは5m先の旗めがけてボールを打ちました。初めて体験する生徒がほとんどでしたが、アドバイスを受けるにみるみるうちに上達。見事旗に命中すると、生徒からは大きな歓声が上がりました。

初めてゴルフを体験した岡本琉聖さん(肥猪)は「距離がのびると旗に当てるのがなかなか難しかった。楽しめたのでまたやってみたい」と笑顔で話しました。

最後に大里選手が「もしつらいことがあっても、将来良いことがあると思ってぜひ乗り越えてほしい」と後輩へエールを送り、「昨季の成績を上回れるよう一戦一戦試合を突破し、応援してくださる皆さんの期待に応えられるようがんばりたい」と来季への意気込みを語りました。

また、同日役場で大里選手による寄付贈呈式が行われ、町へ寄付金513,000円(513バーディー×1,000円)とスナッグゴルフ11セットが贈られました。



▲生徒に振り方を指導する大里選手



▲寄付金とスナッグゴルフセットを贈った大里選手(中央左)



▶受賞した平山幸久さん(左)と佐藤町長(右)

## 高齢者叙勲 旭日単光章を受章

元南関町議会議員 平山幸久さん

町役場で2月10日、高齢者叙勲伝達式が行われ、平山幸久さん(豊永)が旭日単光章を受章しました。

この章は、年齢が88歳に到達し、議会議員を10年から12年以上にわたり務めた人へ授与されるものです。平山さんは昭和57年から平成18年までの20年間、5期にわたり南関町議会議員を勤められ、平成10年から18年までは南関町議会総務常任委員長を務めるなど、町発展に大きく尽力されました。

受賞した平山さんは「町のために自分にできることを一生懸命頑張った。若い人たちの定住促進を目指してこれからもまちづくりを進めてほしい」と語りました。

## 1億円で重た〜い! 児童が税を学ぶ

町内4小学校で租税教室

9月2日から1月20日までの期間、町内の4小学校で租税教室が行われました。これは、次代を担う児童に税の意義や役割を正しく理解してもらうため、玉名地区租税教育推進協議会(浦部眞会長)が毎年開催しています。

今年度も役場税務住民課や玉名税務署の職員が講師となり、マグネットシートやDVD等を活用しながら、児童は税金の使われ方や税金が生活にどう影響するかなどを学びました。

また、班に分かれ何に税金が使われているのか選別したり、1億円のレプリカを手を持って重さや大きさを計るなど、ゲームを通して楽しく税を学びました。



▶第四小学校で行った租税教室の様子



マイナンバーカードで  
マイナポイント  
第2弾!!

# マイナンバーカード つくいませんか

交付手数料 **無料!**  
顔写真撮影 **無料!**

- ◎とき 平日午前9時～午後5時
- ◎ところ 役場 税務住民課 窓口
- ◎対象者 南関町に住居登録がある人
- ◎申請に必要なもの

- ★通知カード } ※お持ちの人のみ
- ★住基カード }
- ★本人確認書類 (表のAを1点、またはBを2点、またはBとCを1点ずつ)

A	運転免許証、運転経歴証明書、住基カード(写真付)、旅券、身体障害者手帳、精神障害者保健福祉手帳、療育手帳、在留カード
B	保険証、年金手帳、年金証書、子ども医療費受給者証
C	診察券、預金通帳、キャッシュカード、社員証、学生証、公共料金の領収証



### マイナポイント第2弾

マイナポイント第2弾の申込開始時期

- 申込方法・受け取り方など詳しくは町ホームページを確認してください。



<https://www.town.nankan.lg.jp/page2979.html>

### ◎マイナンバーカード取得のメリット

- ①10年(20才未満は5年)有効な公的身分証明書
- ②e-Tax(納税)、マイナポータルで手続き
- ③住民票・印鑑登録証明書をコンビニで取得
- ④健康保険証として利用可能
- ⑤マイナポイント第2弾

## マイナンバーカード時間外窓口(要予約)について

平日の開庁時間帯に来庁できない人のため、水曜日の夜、マイナンバーカード時間外窓口を開設しています。事前に予約(住民係へ)の上、来庁ください。

[開設時間] 水曜日 午後5時15分から午後7時まで(祝日・休日を除く)

[予約受付時間] 平日午前9時から午後5時まで

[受付内容] マイナンバーカードの申請、交付、電子証明書の更新手続き、暗証番号再設定、保険証利用の申込み



## 解説 マイナンバーカードよくある質問

### 1 マイナンバーカードは必ず申請しないといけないのですか?

マイナンバーカードの申請は任意です。マイナンバーカードは、役場などで公的な本人確認書類として利用できますので、顔写真付きの本人確認書類をお持ちでない人や、コンビニで各種証明書の交付を受けたい人、e-Tax(電子確定申告)などを利用したい人には、マイナンバーカードがおすすめです。



### 2 マイナンバーカードって有効期限があるの?

あります。20歳以上の人はマイナンバーカードを申請したときから10回目の誕生日まで、20歳未満の方は5回目の誕生日までです。在留期間の定めがある外国人住民の方は、在留カードの在留期限までです。



### 3 マイナンバーカードを落とすと個人情報筒抜けになるのですか?

マイナンバーカードからすべての個人情報が分かってしまうことはありません。搭載されているICチップには住所、氏名、生年月日、性別の4情報、顔写真の画像、マイナンバー(個人番号)が記録されます。税や年金情報などのプライバシー性の高い情報は入りません。なお、マイナンバーカードを紛失した場合は、国のマイナンバーカードコールセンター(フリーダイヤル(無料):0120-95-0178)が24時間365日対応します。



問 税務住民課 住民係 ☎57-8502

### 今月の表紙



表紙は、関所の里で撮影した梅の写真です。撮影日が2月中旬ということでもまだ三分咲き程でしたが、枝によってはきれいな花をたくさん咲かせており、春の訪れを感じました。



# 知っててよかった 情報配達便



## 今月の定例相談

### 行政相談

3月10日(木)  
午後1時～3時  
社会福祉協議会  
行政相談委員  
野田 泰臣さん  
☎57-8548

### 補聴器相談

毎週火曜日  
午前9時～10時  
役場福祉課  
福祉課福祉係  
☎57-8503

### 心配ごと相談

3月10日(木)・24日(木)  
午後1時～3時  
社会福祉協議会  
社会福祉協議会  
☎69-9020

## 人のこぼれ

令和4年1月末現在		
世帯数	4,060世帯(-8)	出生 6人
人口	男 4,379人(±0)	死亡 20人
	女 4,805人(-17)	転入 21人
計	9,184人(-17)	転出 23人

( )内は前月比

## 相談

### 高齢者の健康相談

高齢者の健康で心配なことや困ったことがある人は、気軽に相談ください。

#### 相談日

3月9日(水)、3月23日(水)

#### 相談時間

午前10時～11時30分

#### 会場

保健センター

#### 相談料

無料

#### 予約問い合わせ先

保健センター  
☎53-3298

※お越しいただくことが困難な場合、訪問での相談もできます。

## 出張年金相談

#### とき

3月22日(火)

午前10時から午後3時まで

#### ところ

荒尾市役所

#### 内容

年金についての相談や、各種通知に関するお問い合わせ  
年金手帳や年金証書の再発行の受付

#### 相談料

無料

※年金手帳や、本人確認ができる書類(運転免許証など)をお

## 持ちください。

☎57-8502  
税務住民課 住民係

## 募集

### 令和4年度 看護学生募集

募集課程 准看護科・看護科

出願期限 3月14日(月)

試験日 3月19日(土)

合格発表 3月23日(水)

※詳しくはお問い合わせください。

大牟田医師会看護専門学校  
☎0944-15217698

## もよおし

### 第4回くまもと県北病院 市民公開講座

#### 「肺がん手術の最前線」

#### とき

3月12日(土) 午前11時～12時

#### ところ

くまもと県北病院2階たまきホール

#### 講演者

くまもと県北病院 呼吸器外科部長 大場 康臣

#### 開催(受講)方法

Zoomによるオンライン同時開催

WEB  
【ミーティングID】  
853 3543 9540  
【パスワード】  
735000  
くまもと県北病院 総務課  
☎0968-17917323

## 大麻文化会館

### ▼講座生募集

令和4年度絵手紙講座生の募集をします。

とき 4月～翌年3月

(毎月2回 第2・4火曜日)

#### 定員

12人

受講料 月2,000円(材料費は実費)

申込方法 窓口または電話で申し込みください。

………

………

………

………

………

………

………

………

………

………

………

………

………

………

………

………

………

………

………

………

………

………

………

………

………

………

………

………

………

………

………

………

………

………

………

………

………

………

………

………

………

………

………

………

………

………

………

………

………

………

………

………

………

………

………

………

## 『くま活サポート』登録者募集中!

県と県内企業等が協力し、県内に就職する若者の奨学金返還や赴任費用などを支援します。現在、2022～2023年度に就職する人の登録を受け付けています。支援を受けるためには、就職内定前にあらかじめ制度に登録する必要があります。

### ■支援内容

奨学金返還支援額 最大456万円  
赴任費用等支援額 最大 50万円

■問い合わせ/県企画課 TEL096-333-2018

くま活  
サポート



## がんサロン “なんかんとっば会”

がんに関する悩みや不安について話し合う交流会を、経験者を交えて開催します。

- 対象者 現在がん治療中の人およびその家族、がん体験者
- 開催日 3月27日(日)
- 時間 午後1時30分～3時
- 会場 南関町交流センター
- 参加費 無料

☎保健センター ☎53-3298  
がんサロン代表: 鶴 智二郎



## 認知症家族支援の会 開催のお知らせ

通常開催している茶話会に代えて、下記の日程で電話相談会を開催します。

ご希望の方は、事務局までお電話ください。

- 日時: 3月3日(木) 午前10時～11時30分
- 対象: 認知症介護者やその家族
- 費用: 無料



☎(事務局)南関町社会福祉協議会 ☎69-9020

## 南関町防災行政無線デジタル化工事に伴う 戸別受信機の更新

町では、各家庭等に設置してあるアナログ戸別受信機をデジタル戸別受信機へ更新する作業を行います。

作業は、令和4年3月下旬頃から順次行う予定で、事前に戸別受信機取り付け委託業者から工事希望日の電話連絡等を行います。

また、受信電波が弱い場合は、戸別受信機のほかに建物の軒先等に外部アンテナを取り付ける工事を行うこともあります。

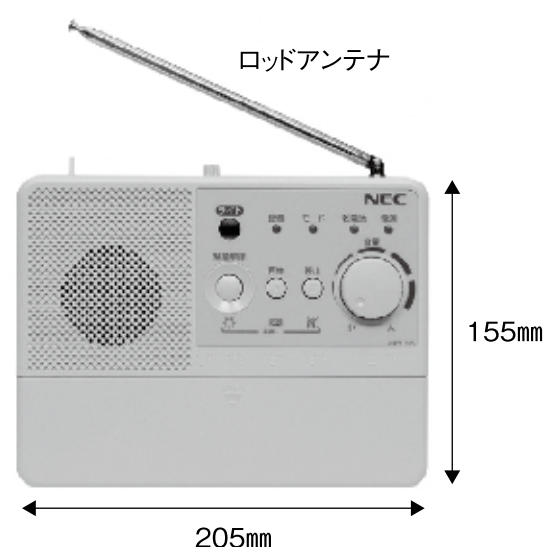
なお、作業員が訪問した際、ご不在の場合は「不在通知書」をポスト等に入れますので、作業可能な日を委託業者へご連絡をお願いします。

- 戸別受信機の取り付け委託業者：NEC(日本電気株式会社)
- 取り付け時期：令和4年3月下旬～令和4年8月下旬(予定)

### <取り付け場所のお願い>

- 戸別受信機の取り付け場所は、ご家庭等で十分ご検討ください。
- テレビ・ラジオ・冷蔵庫等の電化製品からはなるべく遠ざけてください。
- 火気・振動の多い所・直射日光が当たる場所・湿度の多い場所は、極力避けてください。
- 近くにコンセント(AC100V)が必要です。付属の電源コードは3mになりますので、もしコンセントが近くに無い場合は、各家庭で延長コードの準備をお願いします。
- コンセントはできる限り他の電化製品と共用(タコ足配線)しないでください。
- 外部アンテナ取り付けは、家主さんと相談し最適な場所を選定しますが、電波が弱いなどの理由でご希望の場所に取り付けられないことがあります。

### <デジタル戸別受信機外観>



#### 【戸別受信機の仕様】

幅205mm 高さ155mm 奥行57mm  
※A4用紙の半分位の大きさです。  
電源コード 3m  
重量 800g(コード、電池を除く)

#### (注意)

ロッドアンテナは常に伸ばしてご使用ください。(長さ：約1.5m)  
ただし、屋外アンテナを取り付けたときは、ロッドアンテナを畳んでおいてください。

☎ 総務課 消防交通係 ☎57-8500

## 令和4年度 スポーツ安全保険に加入しましょう!

令和4年度スポーツ安全保険の加入受付が3月から始まります!子ども会や運動クラブなど団体活動を行う4人以上の方々に加入ができます。万一のケガや賠償責任に備え加入しましょう。

ケガ以外にも、心臓マヒや脳卒中などの突然死に対しては突然死葬祭費用保険が支払われます。掛金・補償内容は、次のとおりです。

※団体活動を行う4人以上の方々でご加入ください。(加入区分は加入者ごとにお選びいただけます。)

### 【加入区分・掛金・補償額】

[下表AW・CW・BW区分の補償額は上段は団体活動中、下段は個人活動中]

加入対象	加入区分	年間掛金	補償対象	傷害保険金額				賠償責任保険 支払限度額 (免責金額なし)	突然死葬祭 費用保険 支払限度額
				死亡	後遺障害 (最高)	入院 (日額)	通院 (日額)		
子ども	A1	800円	スポーツ活動 文化活動・ボランティア活動・地域活動	2,000万円	3,000万円	4,000円	1,500円	対人・対物賠償合算1事故5億円 ただし、対人賠償は1人1億円	180万円
	AW	1,450円	上記団体活動に加え、個人活動も対象	2,100万円 100万円	3,150万円 150万円	5,000円 1,000円	2,000円 500円	対人・対物賠償合算1事故5億500万円 ただし、対人賠償は1人1億500万円 対人・対物賠償合算1事故500万円	180万円 対象外
大人	C	1,850円	スポーツ活動 (指導・審判を含む)	2,000万円	3,000万円	4,000円	1,500円	対人・対物賠償合算1事故5億円 ただし、対人賠償は1人1億円	180万円
	CW	4,850円	上記団体活動に加え、個人活動も対象	2,100万円 100万円	3,150万円 150万円	5,000円 1,000円	2,000円 500円	対人・対物賠償合算1事故5億500万円 ただし、対人賠償は1人1億500万円 対人・対物賠償合算1事故500万円	180万円 対象外
	B	1,200円	スポーツ活動 (指導・審判を含む)	600万円	900万円	1,800円	1,000円	対人・対物賠償合算1事故5億円 ただし、対人賠償は1人1億円	180万円
	BW	5,000円	上記団体活動に加え、個人活動も対象	700万円 100万円	1,050万円 150万円	2,800円 1,000円	1,500円 500円	対人・対物賠償合算1事故5億500万円 ただし、対人賠償は1人1億500万円 対人・対物賠償合算1事故500万円	180万円 対象外
	A2	800円	文化活動・ボランティア活動・地域活動・準備・片付け・応援・団体の送迎	2,000万円	3,000万円	4,000円	1,500円	対人・対物賠償合算1事故5億円 ただし、対人賠償は1人1億円	180万円
全年齢	D	11,000円	危険度の高いスポーツ活動 (指導・審判を含む)	500万円	750万円	1,800円	1,000円	対人・対物賠償合算1事故5億円 ただし、対人賠償は1人1億円	180万円

### 【対象となる事故の範囲】

- 加入手続きを行った「団体の管理下における活動中」の事故と「その往復中」の事故(学校の管理下を除く)
- 「AW、CW、BW」においては「団体の管理下における活動中とその往復中」とそれ以外の「個人練習、個人活動中」の事故(学校の管理下を除く)
- 「AW、CW、BW」における「個人練習、個人活動中」の事故の場合には、熱中症および細菌性・ウイルス性食中毒および突然死は対象となりません。

### 【改定項目】

- 加入時年齢基準日変更・・・令和4年度から被保険者の年齢は、新規加入、中途加入とも4月1日時点の年齢となります。
- 加入区分の新設《インターネット加入限定》
  - ①CW区分・・・C区分に個人活動も補償対象となる区分
  - ②BW区分・・・B区分に個人活動も補償対象となる区分
- 加入区分の廃止《インターネット加入限定》・・・短期スポーツ教室区分の廃止

### 【保険期間】

- 3月中に申し込みの場合・・・2022年4月1日～2023年3月31日
- 4月1日以降に申し込みの場合・・・掛金を振り込んだ日の翌日～2023年3月31日

☎ スポーツ安全協会熊本県支部 ☎096-213-9015 (受付時間 平日 8:30～17:00)



# 18歳から 裁判員に!

令和4年(2022年)4月1日から、成年年齢が20歳から18歳に引き下げられ、18歳・19歳の方は、親の同意を得なくても自分で契約ができるようになります。

しかし、変わるのはそれだけではありません!!

令和5年から、18歳・19歳の方も裁判員に選ばれる可能性があります!

令和5年に裁判員に選ばれる可能性がある方には、今年11月頃に、裁判員候補者名簿に記載されたことをお知らせする連絡が送付されます。

候補者に選ばれた方は、ぜひ積極的な参加をお願いいたします。



裁判員制度広報キャラクターさいニャン

## 裁判員に選ばれるまでの流れ

### 毎年11月ごろ

くじで裁判員候補者になられた方に、その旨をお知らせします。

### 翌年の1月以降

裁判の6~8週間前までに、選任手続き期日をお知らせします。

### 選任期日当日

ご出席いただいた方の中から、くじで裁判員6名を選任します。

## 辞退について

裁判員候補者に選ばれた場合でも、学生であることを理由に裁判員を辞退することが可能です。

もっとも、実際に経験した多くの方が、貴重な機会との感想を述べていただいておりますので、積極的な参加をお待ちしております。

## 20代の経験者の声を紹介!

他人の罪について真剣に考えたことはなく、初めて会った人とこれほど議論を深めることができたのは、特別な経験であると感じた。

また、自分も法律というルールの中で生きているということを認識することができ、自分の行いをよく考えられる様になった。

若い方の視点や感覚も求められているんだニャ!

とても貴重な機会だから、ぜひ前向きに検討してほしいニャ!



裁判員制度ウェブサイト

<https://www.saibanin.courts.go.jp/>



## 若年者向け広報用パンフレット



裁判員制度ウェブサイトからダウンロードできます!

問 熊本地方裁判所 ☎096-325-2121

## 住民税均等割非課税世帯等の皆さんへ

南関町

# 家計急変世帯(住民税非課税「相当」)に対する臨時特別給付金(10万円/1世帯)のご案内 【受給には手続きが必要です】

- 住民税非課税世帯等に対する臨時特別給付金(1世帯あたり10万円)は、住民税均等割非課税世帯や令和3年1月以降に新型コロナウイルス感染症の影響で家計急変のあった世帯を支援する新たな給付金です。
- 給付金を受給するためには、**手続きが必要です**。

## 給付金の支給額

1世帯あたり10万円

## 給付金の支給時期

町が確認書(または申請書)を受理した日から4週間後が目安です。

## 支給対象と申請の有無

### 支給対象となる世帯

令和3年1月以降の収入が減少し「**住民税非課税相当**」の収入となった世帯(家計急変世帯)

## 申請が必要です

申請期限: 令和4年9月30日(金)

申請時点で住民登録のある市区町村に申請してください。



## 給付金の支給手続き

- 給付金を受け取るには、**申請が必要です**。
- 申請書は南関町役場福祉課にて配布します。
- 申請書に必要事項を記入して、添付書類とともに南関町役場福祉課の窓口へ、直接または郵送でご提出ください。

新型コロナウイルス感染症の影響ではない収入減少により給付を申請した場合、不正受給(詐欺罪)に問われる場合があります。

【お問い合わせ、申請書配布先】 南関町役場 福祉課

〒861-0898 熊本県玉名郡南関町関町64番地  
TEL 57-8503(直通)  
FAX 53-2351

※受付時間 8:30~17:15(土、日、祝日を除く)



## 第34回 熊本県シルバースポーツ交流大会

### 熊本ねんりんピック2022 参加者募集

熊本さわやか長寿財団では、高齢者の健康・生きがいづくりを目的に、第34回熊本県シルバースポーツ交流大会(熊本ねんりんピック2022)を開催します。

※令和4年秋に開催予定の第34回全国健康福祉祭神奈川・横浜・川崎・相模原大会(ねんりんピックかながわ2022)への派遣選手は、本大会の成績等も参考のうえ選考されます。

※新型コロナウイルス感染防止対策を講じ、本大会を開催します。



**\* 競技種目** ラージボール卓球、テニス、ソフトテニス、ソフトボール、ゲートボール、ペタンク、ゴルフ、健康マラソン、弓道、剣道、グラウンド・ゴルフ、太極拳、ソフトバレーボール、サッカー、ダンススポーツ、パウンドテニス、スポーツウエルネス吹矢 以上17種目

**\* 競技会場** 熊本県民総合運動公園 熊本県立総合体育館 他4会場

**\* 日程** 5月7日(土)～5月22日(日)〈予定〉  
※競技種目の詳しい日程は、リーフレットをご覧ください。  
なお、リーフレットについては、2月中旬～下旬に各市町村、公民館等に送付します。

**\* 参加資格** 県内在住者で、令和5年4月1日時点で60歳以上の人(昭和38年4月1日以前に生まれた人)  
※ただし、健康マラソン女子については、50歳代の人のオープン参加を認めます。

**\* 参加費** 個人競技は1人1,000円  
団体競技は種目により金額が異なります。

**\* 募集期間** 3月1日(火)～3月31日(木)

**\* 申込方法** 各市町村福祉課、または教育委員会などに置いてあるリーフレットでお申込みください。  
※リーフレットは財団のホームページからもダウンロードできます。

#### 熊本さわやか長寿財団

**\* お問い合わせ先** 〒860-0842  
熊本市中央区南千反畑町3-7(熊本県総合福祉センター 3階)  
一般財団法人 熊本さわやか長寿財団 生きがい推進グループ  
TEL 096-354-3083 FAX 096-354-3103

## 第34回 熊本県シルバー囲碁・将棋大会 参加者募集

熊本さわやか長寿財団では、高齢者の相互の交流を図るとともに、健康と生きがいづくりを推進することを目的に、第34回熊本県シルバー囲碁・将棋大会を開催します。  
新型コロナウイルス感染防止対策を講じたうえで実施します。



**【開催日時】** 囲碁の部 6月4日(土)  
将棋の部 6月11日(土)  
9時30分より開会式

**【会場】** 熊本県総合福祉センター(熊本市中央区南千反畑町3-7)

**【種目】** 囲碁 ①上級の部(4段以上) ②中級の部(3・2段)  
③初級の部(初段以下)

将棋 ①上級の部(2段以上) ②一般の部(初段以下)

※上級の部は、令和4年秋に開催予定の第34回全国健康福祉祭神奈川・横浜・川崎・相模原大会(ねんりんピックかながわ2022)の派遣選手選考会を兼ねます。

**【募集定員】** 囲碁80人 将棋50人

**【参加資格】** 県内在住者で、令和5年4月1日時点で60歳以上のアマチュアの方

**【募集期間】** 3月14日(月)～4月22日(金) ※当日消印有効

**【参加料】** 1,000円 ※大会当日受付にて徴収

**【申込み方法】** 各市町村高齢者福祉主管課又は教育委員会等に置いてあるリーフレットでお申込みください。  
(各市町村には令和4年2月下旬送付予定です)  
※リーフレットは財団のホームページからもダウンロードできます。

## 第34回 熊本県シルバー作品展 作品募集

●出品部門 日本画、洋画、写真、書、彫刻、工芸 (6部門)

●出品資格 令和5年4月1日時点で60歳以上である県内在住のアマチュア。

●出品作品 1人1部門1点。ただし2部門まで。

●出品料 1点1,000円

●テーマ 特に定めない

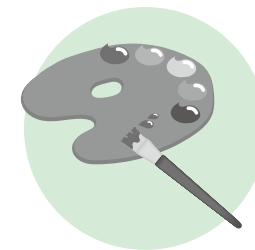
●表彰等 部門ごとに金賞1点、銀賞1点、銅賞1点、奨励賞2点以内、佳作若干を決定し審査結果は入賞者に通知します。入賞者には表彰状を授与します。今回は、前年度作品展において金賞、銀賞を受賞した方の作品も受賞の対象となります。  
各部門の金賞及び銀賞の受賞作品は、令和5年度に開催される第35回全国健康福祉祭愛媛大会(ねんりんピックえひめ2023)美術展に出品します。

●申込期間 4月1日(金)～6月24日(金)

●申込方法 各市町村高齢者福祉主管課または教育委員会等に置いてあるリーフレットでお申し込みください。  
(各市町村には令和4年2月下旬頃送付予定です。)  
※リーフレットは財団のホームページからもダウンロードできます。

●作品展示期間 8月30日(火)～9月4日(日)

●作品展示場所 熊本県立美術館 分館





## 知っていますか？ ヘルプマーク・ヘルプカード

熊本県では令和3年度(2021年度)やさしいまちづくりウィークの取り組みテーマの一つである「ヘルプマーク・ヘルプカードの重点的広報」の一環として、ヘルプマーク・ヘルプカードについて周知しています。

対象者は、義足や人工関節を使用している人、内部障がいや発達障がい・難病の人など、外見から分からなくても援助や配慮を必要としている人が対象となります。

ヘルプマーク・ヘルプカードは、対象者が周囲の人に配慮を必要としていることを知らせるためのものです。

### ●ヘルプマーク・ヘルプカードを持っている方がいたら・・・

- ・電車やバスの中で、席を譲る。
  - ・支援が必要な様子であれば、「何かお困りですか。」と声をかける。
  - ・災害時、安全に避難するのを手助けする。
- など、思いやりのある行動とあなたにできる支援や配慮をお願いします。



▲ヘルプカード



▲ヘルプマーク

### (1)配布窓口

#### ○ヘルプマーク(ストラップ型)

熊本県庁(健康福祉政策課)、県の各保健所にて、**無料(申請が必要)**で交付します。(郵送も可能)

#### ○ヘルプカード

熊本県庁(健康福祉政策課)や県の出先機関、県内の各市区町村の福祉担当窓口で、**無料(申請不要)**で交付しています。

### (2)問い合わせ先：熊本県健康福祉部 健康福祉政策課 地域支え合い支援室

TEL 096-333-2202 FAX 096-384-9870

## 献血に行こう!

40分で  
助かる命がある!

あなたのその痛みが、あの人の心を和らげる。  
あなたのその時間、あの人の命をつなげる。  
あなたのその行動が、あの人に愛を伝える。



献血は愛です

献血者が減少し、血液が不足しています。  
皆様のご協力をお願いします。

- 日時 令和4年3月22日(火)  
9時30分～11時30分  
12時45分～16時00分

- ところ 南関町役場(関町64番地)  
※新庁舎移転に伴い、南関町公民館から役場に場所を変更していますのでご注意ください。
- ☎ 南関町 保健センター ☎53-3298

## 国民健康保険の加入・脱退の手続きはお済みですか？

職場の健康保険を喪失した場合や新たに加入した場合は、国保への加入や脱退の届出が必要です。

自動更新ではありません!!



### 手続きに必要なもの

#### 職場の健康保険をやめたとき

- 健康保険資格喪失証明書
- 本人確認書類(免許証など)
- その他(必要に応じて)

#### 職場の健康保険に加入したとき

- 職場の健康保険証(全員分)
- 国保の保険証(全員分)

(届出場所) 税務住民課 住民係

## 交通事故にあったとき

交通事故など第三者から傷害を受けた場合でも、国民健康保険や後期高齢者医療保険を使って治療を受けることができます。その際は必ず国民健康保険係へ連絡し、「第三者の行為による被害届」を提出してください。なお、損害保険会社が届け出のお手伝いをする場合があります。

### 届出に必要な書類等

- 保険証 ●印鑑 ●交通事故証明書
- その他必要書類



※なお、加害者から治療費を受け取ったり、示談で済ませると健康保険は使えません。まずは、国民健康保険係へご相談ください。

☎ 福祉課 国民健康保険係 ☎57-8503

## 人とひとのつながりは、心を支え、命を守る

### 3月は「自殺対策強化月間」です。



日本では、毎年多くの方が自ら命を絶っています。その原因はさまざまですが、死にたくて死ぬのではなく、「心理的に追い込まれた末の死」だということです。

身近に心の不調な人がいれば、次のことに注意して接しましょう。

- ・「夜眠れていますか？」など、身近なことから声をかけてみましょう。
- ・相手が悩みを話してくれたら、助言や結論を急がず、まずは相手の話をじっくり聞きましょう。
- ・適切な支援者や相談者、公的な相談機関へつなぎましょう。

「こころの健康相談」を保健センターで実施しています。

日程は保健センターへご確認ください。

「臨床心理士」が対応します。

○こころの健康相談統一ダイヤル 0570-064-556

○よりそいホットライン 0120-279-338

(一般的な生活上の悩みをはじめ、生活困窮者等に対する総合的な窓口です。)



## 新型コロナワクチン追加(3回目)接種のお知らせ

### 新型コロナワクチン追加(3回目)接種の接種間隔を更に前倒しします！

広報2月号でお示した接種間隔から更に前倒し、接種の対象を

**「18歳以上の接種対象者全員を2回目接種から「6か月以上」経過した人」**に拡大します。

なお、接種券等については、今後も接種に間に合うように順次発送を行ってまいります。

### 3月の接種券等発送スケジュール

発送日	対象者
3月7日(月)	R3年10月1日からR3年10月4日までに2回目接種をした人
3月14日(月)	R3年10月5日からR3年10月8日までに2回目接種をした人
3月22日(火)	R3年10月9日からR3年10月31日までに2回目接種をした人

### 接種の予約について

町から接種に関するお知らせの封筒が届いた人は接種対象となりますので、接種を希望する場合は以下のとおり予約をしてください。

※町外のかかりつけ医等で接種を希望する場合は、医療機関へご相談ください。

※さかき診療所での接種は、1・2回目接種希望の人が優先となります。

※田尻医院と田辺クリニックで使用されるワクチンは、3月19日まではファイザー社のワクチンです。ただし、ワクチンの供給状況等によって、各会場で取り扱うワクチンが変更になる場合があります。

#### ▶コールセンターまたはWebで予約する

接種会場名	住所	接種ワクチン※	予約方法	
			電話	Web
さかき診療所	南関町上長田638-1	ファイザー	コロナワクチン相談センター <b>0120-671-238</b> 9時～17時受付(日・祝日を除く)	 24時間受付
田尻医院	南関町関町1218-1	モデルナ		
旧保健センター	南関町小原1857 (1・2回目接種と同じ)	モデルナ		

#### ▶医療機関へ直接電話予約する

接種会場名	住所	接種ワクチン※	予約方法	
			電話	Web
田辺クリニック	南関町上坂下3480	モデルナ	<b>0968-53-8211</b>	×

グランメッセ熊本で平日夜間や土日接種ができます！



**熊本県 新型コロナワクチン 県民広域接種センター**  
**インターネット予約受付中**  
 【期間】2月14日(月)～6月(予定)  
 【会場】グランメッセ熊本 【ワクチン】武田/モデルナ社製  
 【対象】3回目の接種券をお持ちの18歳以上の方

## 接種証明書をスマートフォンアプリで発行できます



### 新型コロナワクチン接種証明書 (英語名: COVID-19 Vaccination Certificate)

- 2021年12月20日からApp Store及びGoogle Playで公開されています。
- 日本政府公式の新型コロナワクチン接種証明書アプリです。
- 日本国内用、海外用の接種証明書をアプリで発行できます。



#### 利用手順1 こちらをご用意ください

##### スマートフォン

- マイナンバーカードが読み取れる端末 (NFC Type B 対応端末)
- iOS 13.7 以上
- Android OS 8.0 以上

##### そのほか必要なもの

- マイナンバーカードと暗証番号4桁 (カード受取の際に設定した券面入力補助用の暗証番号)
- (海外用のみ) パスポート

#### 利用手順2 スマホでアプリをインストール

##### こちらの二次元コードからダウンロード



App Store (iOS)



Google Play (Android)

アプリの情報については、**デジタル庁のウェブサイト**でご案内しています

<https://www.digital.go.jp/policies/posts/vaccinercert>



## 新型コロナワクチン接種証明書アプリの利用の流れ

接種証明書の発行 (国内用の例)

用途の選択 → マイナンバーカードの読み取り → 請求先の選択 → 記録の確認

接種証明書の利用

一覧 → 詳細

日本国内用か海外用のどちらを発行するか選択します。

マイナンバーカードを受け取った際に設定した4桁の暗証番号を入力します。3回間違えるとロックされるのでご注意ください。

スマートフォンにマイナンバーカードをぴったりと密着させて読み取ります。機種によって、密着させる場所が違うのでご注意ください。

接種時に住民票のある市区町村を選択してください。1回目と2回目の接種を行う間に引っ越している人は、それぞれの市区町村が発行します。

内容が正しいかご確認ください。実際の接種と内容が異なる場合は、市区町村の窓口までお問い合わせください。

一度発行すれば、アプリを起動するだけでいつでもどこでも接種証明書を表示できます。



～子育て相談～  
(月曜～金曜・10:00～16:00)  
子育てで心配なこと、悩み、  
どんな小さなことでも  
気軽に相談して下さいね!!

～オープンガーデン～  
天気の良い日は園庭を開放  
します! 帽子や着替え、  
飲み物(お茶)の準備を  
お願いします!!

<ルーム利用>  
10:00～16:00  
(月曜～金曜)  
なお、土曜日は  
予約制です。

<発行連絡先>  
南関こどもの丘保育園内  
(子育て支援センター)  
TEL 0968-53-6668  
FAX 0968-53-6667  
担当:日吉・山口

日	月	火	水	木	金	土
		<b>1</b> English DAY 今月の英語遊びに参加して プレゼントをGetしよう! ヴァンテージ 英語遊び 14:00～	<b>2</b>	<b>3</b> お誕生会 10:30～(要予約・10組) ※誕生会・初めてののり・町内の 方優先です。	<b>4</b>	<b>5</b>
<b>6</b>	<b>7</b> ヴァンテージ 英語遊び 14:00～	<b>8</b> ヴァンテージ 英語遊び 14:00～	<b>9</b> 手形・足形アート 10:30～ (要予約・5組) *1日より予約承ります	<b>10</b> 手形・足形アート 10:30～ (要予約・5組) *1日より予約承ります	<b>11</b>	<b>12</b>
<b>13</b>	<b>14</b>	<b>15</b> リラックスヨガ 10:30～ (要予約・5組) *7日より予約承ります	<b>16</b>	<b>17</b> Maple Family ピクニック in ようせいの森 10:30～	<b>18</b> お話し会 10:30～	<b>19</b>
<b>20</b>	<b>21</b> 春分の日	<b>22</b> ベビーマッサージ (要予約・5組) 10:30～ *14日より予約承ります	<b>23</b>	<b>24</b> 身体測定 記録カード作り 10:30～ (～28日まで)	<b>25</b>	<b>26</b>
<b>27</b>	<b>28</b>	<b>29</b>	<b>30</b>	<b>31</b>	Mapleのイベントや詳細については、 サイトでご確認ください。 <a href="https://sites.google.com/view/mapleroom/">sites.google.com/view/mapleroom/</a>	

# なんもかんもトツパ丸

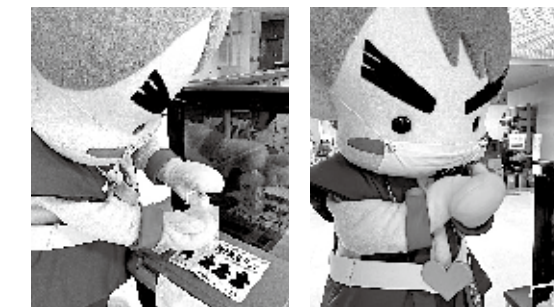
## ★JR九州36ぶらす3★

♡木曜日ルート～博多⇒鹿児島中央  
今回も観光列車「36ぶらす3」のお手伝いに行ったよ!  
何度も見てもあの電車カッコイイなあ★みんなも僕と  
一緒に九州を旅してみない??



## ★感染予防対策★

♡免疫力を高めるぞ!  
みんな帰ったら手洗いうがいしてる?僕は、バイキン  
に負けないように手洗いうがいに手指消毒もやってるん  
だ!みんなも病気にかからないように気を付けようね♡



## ★トツパ丸のSNSについて!★

♡みんなのフォロー待ってるよ!  
みんな知ってた?僕はInstagramとFacebookと  
TikTokをやってるんだよ☆南関町のイベントや僕の  
ダンスなどを投稿してるよ(^v^)/みんな僕のSNS  
を今すぐチェック!!



Instagram

TikTok



TOPPAMARU\_108

なんかんトツパ丸のFacebookは右のQRコードからアクセスできます。  
※パソコン・スマートフォンの人は、こちらからもアクセスできます



# 学校応援団だより(体験レポート)



## 【新春!書き初め大会】

書き初め大会が南関中学校で1月12日に行われました。  
書道の先生や保護者から指導を受けた生徒は、練習を重ねた  
後、自信を持って清書に挑みました。  
中学校最後の書初め大会を終えた3年生の鳥巣那津紀さ  
ん(関外目)は「行書は難しかったが、ご指導のおかげで本番  
に一番いい字が書けた」とほっとした様子でした。



## 【チャレンジタイム!丸付けボランティア】

丸付けチャレンジタイムが南関第二小学校で1月27日  
に行われました。1年生から3年生の児童が集中して算数  
プリントに取り組み、地域のボランティアの人が丸付けを  
しました。中村寿子さん(上長田)は「子どもたちの集中  
力が素晴らしい」と感心していました。



〔広報なんかん2月号の氏名のふりがなに誤りがありましたので、お詫びして訂正いたします。【誤】鶴 那海さん→【正】鶴 那海さん〕

問 地域学校協働本部 ☎57-8507 FAX53-5558 教育課 担当:坂本・伊藤

## もっと幸せを求めて ～人権の話～ 239

### 「ゆとりある心」

先日、見通しのよい直線道路でこんな事がありました。  
道路が狭くなっており、対向車のどちらかが広いスペース  
で待機していればスムーズにすれ違いができる所をお互いが  
「相手が止まるだろう」と思ったのか、どちらも停止すること  
なく進んでいきました。すると、案の定すれ違いが立ち往生  
となってしまいました。幸い交通量が少なく後続車両もなく  
一方が後退したことで事なきを得ましたが、お互いが譲り合  
いの気持ちを持つていけばと思わせるシーンでした。  
車の運転はその人の性格や良くない部分が出がちであると  
聞いたことがあります。前述のシーンでどちらかの運転手が  
急いでいたり、イライラしているとといったいつもと違う心理  
状態だった場合、何かしらのトラブルに発展していたかもし  
れません。  
車の運転時だけでなく日常生活の中で無用なトラブルを起  
こさないためにも自己中心的な考えでなく、今一度相手のこ  
とを思いやる気持ちを持つことを心掛けたいと再認識させら  
れる出来事でした。  
(教育課生涯学習係)

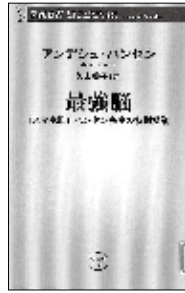


## 新刊書紹介

### 一般書

#### 最強脳

アンデシュ・ハンセン／著  
久山葉子／訳 新潮社



運動は単なるスポーツではなく、脳をレベルアップさせる手段だった！運動が若者や子どもの脳にどのような影響を与えるかについて、科学研究に基づいて解説する。

運動は単なるスポーツではなく、脳をレベルアップさせる手段だった！運動が若者や子どもの脳にどのような影響を与えるかについて、科学研究に基づいて解説する。

### 児童書

#### パンどろぼうと なぞのフランスパン

柴田ケイコ／作 KADOKAWA



森のパン屋で働くパンどろぼうは、パンまつりに出すとっておきのパンを考えていましたが、夜になったので帰ることに。すると、お店に忍び込んでいたフランスパンが厨房の中で大暴れして…。



## 図書館だより

みなよむ  
☎53-3746

開館時間 午前10時～午後6時  
(日曜日は午前9時～午後5時)

### 3月のもよおし

- 定例おはなし会  
13日(日) 10:30～
- フリーギャラリー  
12日(土)～30日(水)

### 3月のお休み

日	月	火	水	木	金	土
		1	2	3	4	5
6	7	8	9	10	11	12
13	14	15	16	17	18	19
20	21	22	23	24	25	26
27	28	29	30	31		

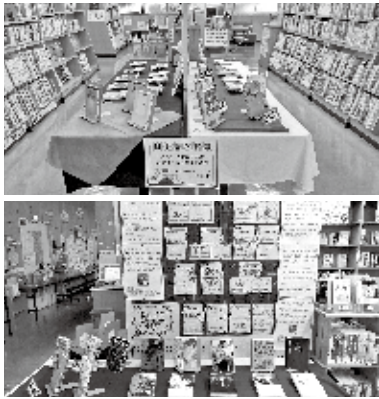
■休館日

## 日本文学賞展を開催しました

図書館では、1月8日(土)～30日(日)の期間で日本文学賞展を開催しました。

今回は2021年の文学賞受賞作品に加え、新書大賞を受賞したことがある本の展示をしました。

たくさんの方々に、展示した本を手にとっていただくことができました。



借りた本は期限内に返しましょう！

## あとゼキ

この冬私の家では空前の鍋ブームが訪れました▼野菜がたくさん摂れ、家にある食材を入れるだけでおいしく食べられる鍋は一人暮らしの強い味方▼料理下手な人でも簡単に作ることができ、ホッとする味に心も体も満たされます▼スープもいくつも種類があるため飽きることなく食べ続けられ、気づけばエブリデイ鍋なんてこともしばしば▼まだまだ鍋がしみる時期が続きますので、これからもいろいろな食材をぐつぐつさせたいと思っています(M)

## リサイクルプラザつうしん

### ※連続2回講座

#### 「なつかしい文化人形を作ろう(約30cmサイズ)」

- とき：4日(金) ●時間：午前9時30分～午後4時
- 講師：古 千代氏 ●今回受付はありません

### 春休み親子体験講座

#### 「ガラスカレットの砂絵を作ろう」

- とき：29日(火) ●時間：午後1時30分～午後3時
- 講師：職員 ●募集人員：10人
- 準備するもの：①絵にしたい図案をA4用紙に描いてきてください。  
②手拭きタオル

- 募集期間：電話受付…1日(火)～18日(金) 午前9時～午後4時  
希望者多数の場合の抽選日…24日(木) 午前10時

※受付方法：電話にて受付を行い、受講希望者が多い場合は抽選となります。お気軽にお申込みください。

※新型コロナウイルス感染症の状況によっては延期、または中止する場合があります。

問 クリーンパークファイブ ☎78-4433

## 春めく南関町



地域おこし  
協力隊通信

第59号

だんだんと春めいてきた南関町です。ちよつとウキウキした気分になっているコタロウです。

第6波と言われている感染拡大に伴い、またいろいろイベントが中止や延期になっております。はじめての陶器梅まつりと先月ワクワクしていたのですが、中止となつてしまいました。残念です。

南関っていいなあと地域おこし協力隊に着任してから発信してきました。最近、南関町のお店や様々な人が#南関っていいなあとSNS発信してくださる方が増えました。南関町でもスマホ講座など開催されていて、是非、皆さんも南関町のよかところを#南関っていいなあとハッシュタグをつけて発信してみたいかがでしょうか？

直接は会えないけれど、オンラインやインターネットで南関を再発見してみるのも楽しいかもしれません！

(岩下小太郎)

## 人とのつながり

先日、中学時代の友人から連絡が来ました。中学校を卒業したのが14年前、最後に会ったのは3年くらい前かな。

上「何かあったの？」

友「暇だったから連絡した。」

友「最近俺、米めちゃうくちや食うつたい。1食1合くらい。」

上「俺の1日分じゃねえか。」

友「おかげで息子も米ばかり。」

上「ガシャン!!」(電話の向こうの音)

上「子供が何かこぼしたね(笑)」

友妻「すみません、私です(笑)」

上「なんかすみません(笑)」

こんなやり取りを5時間以上。3月は別れの季節といいますが、友人とのつながりは切れないものですね。この時期は卒業する方もいますが、人とのつながりはきっと大切なものになると思います。

「余の会話、異彩尊い。幸いかのよ。」  
(意識・自分が(友人と)交わした会話には他とないものがあり尊い。これこそ幸せであるように思える。)

地域おこし協力隊  
事務所 関町64  
(役場まちづくり課内)

(上田裕己)

## 休日在宅医(3月)

※種別 内…内科、外…外科系

期日	※	医療機関名	地域	電話番号	期日	※	医療機関名	地域	電話番号
3月6日①	内	ひがし成人・循環器内科クリニック	玉名市岩崎	71-0600	21日①	内	本里内科医院	玉名市大倉	72-2352
	外	小田整形外科	天水町小天	82-4488		外	ながすクリニック	長洲町長洲	78-0527
13日①	内	もみの木子どもクリニック	玉名市築地	72-0033	27日①	内	田尻医院	南関町関町	53-0016
	外	玉名泌尿器科クリニック	玉名市岩崎	74-3272		外	玉名脳神経外科医院	玉名市岩崎	75-1511
20日①	内	泌尿器科内科むらかみクリニック	玉名市繁根木	57-8615					
	外	岡本外科医院	玉名市亀甲	74-2277					

○新型コロナウイルス感染症拡大防止のため、来院前に必ず電話連絡後受診するようお願いいたします。

○診療時間は午前9時から午後5時です。変更は防災行政無線でお知らせします。

○和水町の医療機関への電話は、市外局番(0968)が必要です。



今月の

# クッキングレシピ



## 小松菜の中華風炒め煮

〈一人分の栄養量〉 熱量 42kcal たんぱく質 2.8g 食塩相当量 0.9g



### 材料 (4人分・正味量)

- 小松菜..... 300g
- 炒りごま..... 大さじ1
- 小ねぎ(みじん切り)..... 2g
- 桜えび..... 6g
- A {
  - しょうゆ..... 大さじ1
  - ごま油..... 小さじ1
  - ラー油..... 少々
  - 塩..... 小さじ1/6

### 作り方

- ① 小松菜は茹で、水切りした後3センチ長さに切る。
- ② 桜えびは空炒りし、みじん切りにする。
- ③ ボウルにAと小ねぎのみじん切り、炒りごまを混ぜ合わせ、①と②を和える。

### 調理の ワンポイントアドバイス

ビタミン、ミネラルが豊富な小松菜を使った献立です。油で炒めることでβカロテンを吸収しやすくします。辛いのが苦手な人はラー油を控えます。

問 保健センター ☎53-3298

## 今月の題字



とりす まさと  
**鳥巢 聖人さん**  
(関外目)

社会人1年目を経験していろいろ大変でしたが、これからも一生懸命頑張っていきます!

### 募集

「なんかん」の文字を和半紙に書き、書いた人の写真とコメントを添えて、役場総務課広報担当までお持ちください。皆さんの力作をお待ちしています。

## す ま い る キ ッ ズ



すぎもと れんや  
**杉本 蓮也くん**  
6歳  
誕生日：平成27年5月8日(住まい：相谷)

兄弟みんなで仲良く、優しいお兄ちゃんできてね。たくさん食べて、毎日元気で大きくなってね。(パパ・ママより)



ながまつ えれん  
**永松 詠蓮くん**  
1歳  
誕生日：令和3年2月26日(住まい：肥猪)

これからも元気いっぱいニコニコのえれんできてね!! (お父さん・お母さんより)

### 募集

町内にお住まいの小学校就学前の子どもさんの写真を募集しています。写真にコメントを添えて役場総務課広報担当までお持ちください。皆さんの「笑顔」をお待ちしています。

## 手作り味噌の味楽しんで

## なんでんかんでん

JAたまな女性部南関郷支部から、町内の小・中学校に玉名産の大豆と小麦、国産材料を使用した手作り味噌11キログラムが寄贈されました。この取組みは、食育の一環並びに地産地消の推進を目指し、JAたまな管内全域で行われています。

寄贈された手作り味噌は、給食センターで調理された後、各学校の給食で子どもたちに届けられます。



彩時季