



緑にいきづく関所の里

# 広報 なんかん

2022.  
Vol.349

4



## # 芸術の春



町のマスコットキャラクター

なんかん

トツ☆丸

# 佐藤氏 第18代南関町長に 第18期町議会議員12人が決まる

任期満了に伴う南関町長選挙と南関町議会議員一般選挙が2月20日に執行(南関町長選挙は無投票)され第18代町長に佐藤氏、第18期町議会議員12人(現職8人・元職1人・新人3人)が決まりました。

今回、町議会議員選挙は定数12人に対し、13人が立候補しました。

なお、当選者には、投票日翌日の2月21日に、永松貞信町選挙管理委員会委員長から当選証書が付与されました。

任期は、町長は令和4年4月9日、町議会議員は令和4年2月26日から4年間となっています。

## 投票結果(町議選)

当日有権者数 7,854人  
投票者数 5,018人  
(うち期日前投票 1,548人)  
不在者投票 30人  
投票率 63.89%

## 南関町議会議員一般選挙

投票総数 5,018票  
うち有効投票 4,968票  
無効投票 50票



▲永松委員長(右)から当選証書を付与される佐藤氏



▲第18期議員の皆さんと議会事務局

## 候補者別得票数

当	福山 美佳	632票
当	境田 敏高	579票
当	山口 純子	507票
当	西田 恵介	396票
当	井下 忠俊	390票
当	矢野 修一	369票
当	立山 比呂志	368.544票
当	立山 秀喜	347.455票
当	北原 浩一郎	330票
当	杉村 博明	309票
当	中村 正雄	274票
当	伊藤 博長	269票
当	釘崎 幸義	197票

問 南関町選挙管理委員会 ☎57-8500

## マイナンバーカードつくいませんか(申請・顔写真撮影無料)

- ◎とき 平日午前9時～午後5時
- ◎ところ 役場 税務住民課 窓口
- ◎対象者 南関町に住居登録がある人
- ◎申請に必要なもの

- ★通知カード } ※お持ちの人のみ
- ★住基カード }
- ★本人確認書類 (表のAを1点、またはBを2点、またはBとCを1点ずつ)

A	運転免許証、運転経歴証明書、住基カード(写真付)、旅券、身体障害者手帳、精神障害者保健福祉手帳、療育手帳、在留カード
B	保険証、年金手帳、年金証書、子ども医療費受給者証
C	診察券、預金通帳、キャッシュカード、社員証、学生証、公共料金の領収証

## ◎マイナンバーカード取得のメリット

- ①10年(20才未満は5年)有効な公的身分証明書
- ②e-Tax(納税)、マイナポータルで手続き
- ③マイナポイント第2弾(～令和5年2月末まで)
  - i)マイナンバーカード新規取得した方に最大5,000円相当のポイント
  - ii)健康保険証としての利用登録を行った方に7,500円相当のポイント
  - iii)公金受取口座の登録を行った方に7,500円相当のポイント
- ④住民票・印鑑登録証明書をコンビニで取得  
※15才未満の人はコンビニ交付サービスを利用できません
- ⑤健康保険証として利用可能

## マイナポイント第2弾

マイナポイント第2弾の申込開始時期  
●申込方法 ●受け取り方 など  
詳しくは町ホームページを  
確認してください。  
<https://www.town.nankan.lg.jp/page2979.html>



問 税務住民課 住民係 ☎57-8502

## マイナンバーカード利用シーン

学生	奨学金の申請時に貸与元の機関へ	アルバイトを始める時にバイト先へ
就職	源泉徴収票の作成や雇用保険などの手続きで勤務先へ	税の確定申告などの時に税務署へ
結婚子育て	児童手当や出産育児一時金などの申請時に市区町村や健康保険組合へ	パートを始める時にパート先へ
退職後など	福祉や介護の手続きで市区町村へ	資産運用の手続きで銀行や証券会社へ

## マイナンバーカード時間外窓口

平日の開庁時間帯にご来庁できない人のため、水曜日の夜、マイナンバーカード時間外窓口を開設しています。事前予約(住民係へ)の上、ご来庁ください。

### [開設時間]

- 水曜日 午後5時15分から午後7時まで(祝日・休日を除く)

### [予約受付時間]

- 平日午前9時から午後5時まで

### [受付内容]

- マイナンバーカードの申請/交付
- 電子証明書の更新手続き
- 暗証番号再設定
- 保険証利用の申込み



## 今月の納期

納期限：5月2日

## 今月の表紙

表紙は、3月18日まで役場こもれびホールにて展示していた小学6年生製作の陶芸作品です。どの作品も個性の輝るすばらしいものばかりで、見る人の目を楽しませていました。

# 令和4年4月1日から 産交バス南関玉名線のダイヤ改正が行われます

令和4年4月1日から、産交バス南関玉名線のダイヤ改正が行われます。  
ご不便をおかけしますが、ご理解いただきますとともに、ご利用くださいますようお願いいたします。

【廃止される系統】	南関上町～坂下～新玉名駅～ゆめタウン玉名～玉名駅
【新設される系統】	南関上町～坂下～新玉名駅～くまもと県北病院 ※平日のみ運行
【経由地変更系統】	南関上町～坂下～北稜高校前～玉名駅 ※新玉名駅を経由しません

運行ダイヤ(出発地点の発時刻表)

運行日	系統	行先	発時刻
平日	玉名駅線 (北稜高校前経由)	南関上町 → 玉名駅	南関上町発 6:30 7:15
		玉名駅 → 南関上町	玉名駅発 16:45 18:10
	県北病院線	南関上町 → 県北病院	南関上町発 8:30 9:35 13:00 15:00 17:37
		県北病院 → 南関上町	県北病院発 7:45 8:30 12:00 14:30
土曜	玉名駅線 (北稜高校前経由)	南関上町 → 玉名駅	南関上町発 7:00 12:00
		玉名駅 → 南関上町	玉名駅発 10:05 14:00
日祝	玉名駅線 (北稜高校前経由)	南関上町 → 玉名駅	南関上町発 7:00 12:30
		玉名駅 → 南関上町	玉名駅発 10:05 15:00

※県北病院線で玉名市街に行く場合は、乗り継ぎ(新玉名駅)で玉名駅方面行きの路線をご利用ください。  
※各バス停の時刻表等の詳細は、産交バスへお問い合わせください。

産交バス(株) 玉名営業所 ☎57-0100

## シリーズ

＝消費生活Q&A＝

# FX自動取引売買システムで儲かるって本当?

Q(トッパ丸)

友達がSNSで知らない人から「FXの自動売買取引で簡単に一日8万円儲かる」って勧誘されたいけど、そんなうまい話はないよね?

A(安 しんざえもん)

ないでござる。たとえば「50万円のFX自動売買取引システムを購入すれば何もしなくても儲かる」と言われ契約すると、内容が一般的で価値がないマニュアルが届いただけだったというトラブルがあるでござる。「自宅に居ながら高収入が得られる」「収入がなければ後で返金します」という広告やSNSでの勧誘で、主に投資の必勝法、ビジネスの成功術などインターネットを通じて売買される金儲けの方法などの情報を提供するものを「情報商材」と言うのだ。

Q(トッパ丸)

そんな情報を買うだけでほんとに簡単に儲かるの?

A(安 しんざえもん)

簡単に儲かることはないでござる。契約後、実際に儲からないと気付いて返金してもらおうとすると業者と連絡が取れなかったり、業者から「儲かるから借金はすぐに返せる」と言われても借金を返せる保証はどこにもないでござる。広告をうのみにせず、契約する前に、第三者の意見を聞いたり業者を調べてみたりして冷静に判断することが大事でござる。

迷ったり困ったときは消費生活相談窓口にご相談するでござる。

※FX取引：認可を受けた金融機関等に金を預けその額の何倍もの額で行う外貨取引。比較的少額で取引できる半面多額の損失が生じるおそれがあるリスクの高い取引。外国為替証拠金取引ともいう。



総務課 総務係 ☎57-8500

▶花壇へ花を植える児童



## 花を見て元気になってね

三小6年生 施設へプレゼント

3月4日、第三小学校(太田勝広校長)の6年生16人が谷崎デイサービスセンターへ手紙やお花、手作りマスクケースをプレゼントしました。

この取り組みは子どもたちの地域貢献活動を応援しようと、社会福祉協議会と民生委員児童委員協議会が協力して実施しています。本来は児童と施設の入所者との交流を目的としていましたが、感染症拡大防止のため中止に。今回は直接の交流を控え、施設の代表者へプレゼントを手渡した後、お花を施設の花壇やメッセージを添えたプランターへ植えました。

熱心に花を植えた佐藤耀斗さん(小原)は「とても楽しく花植え体験活動ができた。花を見て施設の方に元気になってほしい」と笑顔で話しました。

## 思い出を胸に、巣立ちのとき

中学校卒業式

3月4日、南関中学校(永杉尚久校長)で令和3年度卒業式が行われ、卒業生51人が思い出の詰まった校舎を後に旅立ちました。

卒業生一人ひとりに卒業証書を手渡した永杉校長は「挑戦の炎を燃やし続け、夢に向かって輝く未来を切り開いてほしい」と、激励の言葉をかけました。

また、卒業生を代表して長谷川奏風さん(小原)は「皆さんとの出会いに心から感謝。これからは自分の芯を持ち、なりたい自分になれるよう一步一步歩いていきます」と先生や両親、後輩たちに感謝の気持ちを伝えながら、決意の言葉を述べました。

卒業生たちは、希望を胸に思い出が詰まった学び舎から旅立ちました。

▶卒業証書を受け取る卒業生



## 16年ぶり 看板お色直し

中学生が看板製作

3月2日、南関中学校(永杉尚久校長)の県道沿いにある入り口の看板を、今年卒業を迎えた3年生が製作しました。

3年生51人は「学校への恩返しプロジェクト」として、校舎の清掃や下級生への勉強の指導などを実施。同プロジェクトの一環として、今年1月から授業の合間等を活用し看板製作に取り組みました。以前の看板は2005年の同校創立20周年記念として作成されたもので、老朽化を理由に今回16年ぶりに更新。枠組みは以前のをそのままに、生徒13人と地域ボランティア等が協力し、色付けされた看板の組み立てを行いました。

看板をデザインした西田彩桜さんと竹林優里さんは「形として残るのはうれしい。将来自分の子どもにも自慢できれば」と笑顔を見せました。また、永杉校長は「後輩たちにもしっかりと語り継いでいきたい」と話しました。

▶熱心に看板を組み立てる生徒



▶左から園美さん、政彦さん、佐藤町長



## 旭日単光章を受章

中嶋孝行さん

2月17日、昨年11月21日に87歳で亡くなった元町議会議員の故中嶋孝行さん(長山)への叙勲伝達式を町役場で行い、ご遺族へ旭日単光章が送られました。

孝行さんは、平成2年から14年までの計3期、12年間にわたり町議会議員として在職。町議会議長や町議会副議長などを務め、町の発展に尽力しました。

伝達式に出席した子の政彦さんと園美さんは「表彰を受けて大変光栄。地域の皆様のご協力や同志の支えがあったからこそです、日頃から町のことを考え、町発展のために尽くしていました」と懐かしそうに喜びを語りました。

# 知ってよかった 情報配達便



## 今月の定例相談

行政相談

4月14日(木)

午後1時～3時

社会福祉協議会

行政相談委員

野田 泰臣さん

総務課行政係

☎57-8548

補聴器相談

毎週火曜日

午前9時～10時

役場福祉課

福祉課福祉係

☎57-8503

心配ごと相談

4月14日(木)・28日(木)

午後1時～3時

社会福祉協議会

社会福祉協議会

☎69-9020

## 人のこぼき

令和4年2月末現在		
世帯数	4,063世帯(+3)	出生6人
人口	男 4,379人(±0)	死亡15人
	女 4,795人(-10)	転入18人
計	9,174人(-10)	転出19人

( )内は前月比

### 第39期「熊本のいのちの電話」 電話相談員養成講座受講生募集

生きる力や希望を失いつつある人に寄り添う「熊本のいのちの電話」では、電話相談員を養成する講座の受講生を募集中。カウンセリングの基礎や電話対応を学びます。

講座時間 毎週火曜日  
午後6時30分～8時30分(2時間)

会場 熊本YMCA中央センター  
(中央区段山本町4-1)

費用 前期10,000円、後期12,000円  
(一泊研修費別途)

研修期間 前期2022年5月～9月  
後期2022年10月～2023年3月

年齢 20歳以上70歳以下

募集締切 4月28日(木)

詳細は資料を送付します。  
申し込みは熊本のいのちの電話事務局へ  
☎096-354-4343(平日午前10時～午後5時)

### 令和4年度 介護保険料を暫定賦課します

介護保険料は、町民税の課税状況が確定する7月に、その年度の保険料(確定賦課)を決定し、通知します。保険料が確定するまでの間(4月から6月)は、暫定的に前年度(令和3年度)の所得段階を参考にして保険料(暫定賦課)を決定し、4月に通知します。

皆さんにご負担していただく介護保険料は、介護保険制度を支える大切な財源となりますので、皆さんのご理解をお願いします。

※今まで特別徴収(年金から天引き)していた人は、令和3年7月に通知した納入通知書兼特別徴収開始通知書に令和4年度の保険料が記載されています。

☎健康推進課 介護保険係 ☎57-8591

### 令和3年度 第11回教育委員会定例会

2月21日教育委員会定例会を開催しました。  
(議事内容)

- 諸般の報告及び教育上の問題点
    - 経過報告及び今後の行事予定
      - 令和3年度「心のアンケート」結果について
      - 令和3年度熊本県学力・学習状況調査結果について
    - その他
      - 月別超過勤務状況について
      - 県公立高等学校入学者選抜の後期(一般)出願者数等について
- なお、議事詳細については議事録を開示しますので、教育課学校教育係までお尋ねください。

☎教育課 学校教育係 ☎53-0201

### 令和4年度南関町戦没者追悼式中止

新型コロナウイルス感染拡大防止のため、4月に予定しておりました令和4年度南関町戦没者追悼式を中止します。

関係者の皆さんにはご理解をお願いします。

☎福祉課 福祉係 ☎57-8503

## 相談

### 高齢者の健康相談

高齢者の健康で心配なことや困ったことがある人は、気軽にご相談ください。

相談日 4月13日(水)、4月27日(水)

相談時間 午前10時～11時30分

会場 保健センター(役場内)

相談料 無料

予約・問い合わせ先

保健センター

☎5313298

※お越しいただくことが困難な場合、訪問での相談もできます。

### 出張年金相談

とき

4月26日(火)

午前10時から午後3時まで

ところ 荒尾市役所

内容

年金についての相談や、各種通知に関するお問い合わせ

年金手帳や年金証書の再発行の受付

相談料 無料

※年金手帳や、本人確認ができれば書類(運転免許証など)を

お持ちください。  
☎5718502

☎5718502

### 60歳以上の人のための 無料職業紹介所

60歳以上の皆さんに、本人の希望と能力に応じた仕事をご紹介します。

とき 毎週月・水・金曜日

午前10時～午後4時

ところ 有明保健所

(玉名市1004番地1)

熊本県高齢者無料職業紹介所

所 玉名相談所

☎7213240

## 試験

### 危険物取扱者試験

消防法の規定に基づき、令和4年度第1回危険物取扱者試験を次の日程で実施します。

試験日 令和4年6月19日(日)

試験の種類

甲種、乙種第1～6類、丙種

願書受付期間

4月18日(月)～4月25日(日)

電子申請

4月15日(金)～4月22日(金)

## もよおし

### 第5回くまもと県北病院 市民公開講座

●試験地 熊本市  
●願書等の配置場所  
(二財)消防試験研究センター  
熊本県支部、熊本市消防局・熊本県内の各消防本部及び熊本県総務部市町村・税務局消防保安課  
☎096136415005

「手外科にまつわるエッセイ」  
とき 4月16日(土)

午前11時～正午

ところ くまもと県北病院

2階たまきホール

講演者 くまもと県北病院

整形外科部長 安岡寛理

開催(受講)方法

Zoomによるオンライン

同時開催

WEB

【ミーティングID】

83001158508

【パスコード】735000

くまもと県北病院 総務課

☎096817917323

### 「くまもと花博」開催



©2010 熊本県 くまもん

日本最大級の花とみどりの祭典、全国都市緑化フェアが熊本市で開催されます。期間中は熊本市内3カ所をメイン会場とし、花畑広場では、県産の花で彩る大花壇、熊本市動植物園は植物ゾーンを35年ぶりにリニューアルし、立田山には大型木製遊具やツリーハウスを設置します。各会場では多彩な体験イベントも実施します。

期間 3月19日(土)～5月22日(日)

●メイン会場

熊本城公園および花畑広場

●水辺エリア

水前寺江津湖公園一帯(動植物園含む)

●まちな山(立田山)エリア

立田山

※詳しい内容は公式ホームページをご覧ください。

☎第38回全国都市緑化くまもとフェア実行委員会事務局

☎096132812525



# 18歳から大人 = 成年年齢の引き下げ

2022年4月から、成年年齢が20歳から18歳に引き下げられました。成年に達すると、自分だけで携帯電話の契約やクレジットカードの作成などができるようになる反面、自分の判断やその行動に責任を負うこととなります。また、18・19歳の人に未成年者取消権(未成年者が法定代理人の同意を貰わずに結んだ契約を、なかったことにできる権利のこと)が認められなくなります。

## ▶なぜ成年年齢が引き下げられるの?

近年わが国では、選挙をはじめとして国政上の重要な事項の判断に関して、18歳・19歳の人を大人として扱うという政策が進められ、民法でも18歳以上の人を大人として取り扱うのが適切ではないかという議論がされるようになりました。その結果、18歳・19歳の若者の自己決定権を尊重し、積極的な社会参加を促すことを目的として、成年年齢を引き下げることとなりました。

## ▶こんなトラブルに注意を! — 悪質業者は成年に達したばかりの若者を狙っています —

### ● 定期購入

事例:動画サイトやインターネットの広告を見て、「お試し500円のサプリメント」を購入。2回目を頼んだ覚えがないのに商品が到着し、定期購入となっていることがわかった。

**アドバイス**…契約内容や条件を、細かいところまでしっかり確認しましょう。また、購入した業者や最終確認画面など経緯がわかる画面などを撮影、印刷して記録を残しましょう。

### 注意!

通信販売にはクーリングオフ制度は適用されず、消費者が一方的に契約を取り消すことはできません。販売業者が自主的に定める規約などがあるかどうかよく確認しましょう。

### ● 副業・もうけ話

事例:新型コロナウイルスの関係でアルバイトがなくなったことで収入が減り、インターネット上で見つけた副業サイトに登録した。しかし、何かと理由をつけて電子マネーを要求され、気づいた時には100万円以上支払っていた。

**アドバイス**…サイトに掲載された内容が本当なのか、情報収集をするようにしましょう。もしサイトから金銭を要求され、支払ができないときは、お金を借りてまですることなのか、考えてみることも大切です。身近な人からの勧誘でも、やりたくない時や怪しいと思った時はきっぱり断りましょう。

### ● 美容・エステ等の契約

事例:エステの施術に関して回数や期間を決めて契約したが、「予約が取れない」や「思うほどの効果がない」などの理由で解約を申し出た。しかし、まだ受けていない回数や期間分の代金が返金されない。

**アドバイス**…契約内容(特に、期間が長い物や回数が多い物は途中解約についての規約など)をよく確認しましょう。契約するときはひとりで決めずに、親や身近で信頼のおける年長者へ相談をすることも重要です。

「大人」なので…

なぜ安いのか?

本当に効果があるのか?

なぜ儲かるのか?

など、いろいろな方向から客観的に考える習慣を身に着けることが大切です。

自分で考え、わからないことは調べる!

それでもわからないことは、信頼のおける人や専門の機関に聞く!  
この二つの行動が、自身や周りの人を消費者トラブルから守ることに繋がります。

## ▶18歳でできること、できないこと

できること	できないこと
<ul style="list-style-type: none"><li>● 親の同意なしで契約を結ぶこと(携帯電話の契約・ローンを組む・クレジットカードをつくる・賃貸住宅の契約)</li><li>● 10年間有効のパスポートを取得すること</li><li>● 公認会計士や司法書士、医師免許などの国家資格を取得すること</li><li>● 性同一性障がいの人が性別の取り扱いの変更審判をうけること</li></ul>	<ul style="list-style-type: none"><li>● 飲酒</li><li>● 喫煙</li><li>● 競馬、競輪、オートレース、競艇の投票券(勝馬投票券など)を買うこと</li><li>● 養子を迎えること</li><li>● 大型及び中型自動車運転免許を取得すること</li></ul>

若者に知ってほしい消費者トラブル情報  
消費者庁LINE公式アカウント「消費者庁 若者ナビ!」が開設されています。

● QRコード:下記のQRコードを読み取り、友だち登録



消費者庁「18歳から大人」特設ページ…消費者庁のホームページに成年年齢引き下げに関する情報が掲載(URL)  
[https://www.caa.go.jp/policies/policy/consumer\\_education/consumer\\_education/lover\\_the\\_age\\_of\\_adulthood/](https://www.caa.go.jp/policies/policy/consumer_education/consumer_education/lover_the_age_of_adulthood/)

国民生活センターの若者トラブル…実際の若者のトラブル事例が掲載(URL)  
[https://www.kokusen.go.jp/soudan\\_now/data/wakamono.html](https://www.kokusen.go.jp/soudan_now/data/wakamono.html)

☎ 総務課 総務係 ☎ 57-8500

# 後期高齢者医療被保険者の人へ

## 後期高齢者医療制度の対象となる人

- ・ 75歳以上の人(75歳の誕生日から自動的に加入)
- ・ 65歳から75歳未満の人で一定の障がいがある人(市(区)町村に申請し、広域連合の認定を受けた日から加入)
  - ※一定の障がいがある人とは、身体障害者手帳に記載された障がいの等級が1～3級及び4級の一部、精神障害者手帳に記載された障がいの等級が1～2級、療育手帳に記載された障がいの等級がA判定の人などです。
  - ※一定の障がいに該当する人の加入(障がいの認定の申請)は任意です。障がいの認定は、いつでも申請することができ、いつでも撤回することができます。ただし、過去にさかのぼって申請、撤回することはできません。
  - ※生活保護を受けている人及び外国人在留期間が3か月未満である人などは対象になりません。

## 令和4・5年度の保険料率

- ・ 保険料は被保険者一人ひとりが納めます。
- ・ 保険料率は、2年ごとに見直され、熊本県内で均一となります。

$$\begin{array}{|c|} \hline \text{保険料額} \\ \text{(年額)} \\ \hline \text{※年額66万円が上限です} \\ \hline \end{array} = \begin{array}{|c|} \hline \text{均等割額} \\ \text{(被保険者1人当たり)} \\ \hline \text{54,000円} \\ \hline \end{array} + \begin{array}{|c|} \hline \text{所得割額} \\ \text{(総所得金額等-43万円※)} \\ \text{(基礎控除)} \\ \hline \times \\ \text{所得割率} \\ \hline \text{10.26\%} \\ \hline \end{array}$$

## 所得が低い人への均等割額軽減

### ◆保険料の均等割額の軽減

世帯(被保険者と世帯主)の総所得金額等(※2)の合計額が

43万円 + (10万円 × (給与・年金所得者の数(※1) - 1)) ⇒ **保険料の均等割額を7割軽減**

43万円 + (28万5千円 × 世帯の被保険者数) + (10万円 × (給与・年金所得者の数(※1) - 1)) ⇒ **保険料の均等割額を5割軽減**

43万円 + (52万 × 世帯の被保険者数) + (10万円 × (給与・年金所得者の数(※1) - 1)) ⇒ **保険料の均等割額を2割軽減**

※1 「給与・年金所得者の数」とは、給与収入が55万円超または年金収入が125万円超(65歳以上の場合、65歳未満の場合は年金収入が60万円超)の方の合計人数です。

※2 均等割の軽減判定についての総所得金額等は、専従者控除や譲渡所得特別控除の適用前になります。また、年金所得については高齢者特別控除15万円を控除した額で判定します。

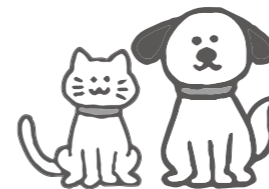
問 福祉課 国民健康保険係 ☎57-8503

## ペットも守ろう 災害対策

災害時にペットを守ることができるのは飼い主だけです。災害が起きてからではなく、日頃からの心構えや備えが大切です。

少なくとも5日分以上のペットフードや水を備蓄し、キャリーバッグやリードの準備、ケージに入る等のしつけをしておきましょう。

また、迷子になった時のため首輪や迷子札を必ず装着し、ノミ・ダニの駆除など健康管理をこまめに行うことも大切です。



問 有明保健所 ☎72-2184

## 令和4年度南関町有害鳥獣電気防護柵・金網防護柵設置補助金の申請を受け付けます

- 受付 4月1日(金)から
- 対象 南関町に住所を有する農業者
- 条件 町内の圃場に設置すること
- 補助金額 事業費の2分の1とし、10アール当たり上限7万円
- 申請方法 着工前に経済課農林振興係にある交付申請書の記入のうえ、見積書と設置箇所を確認できる図面を添えて申請してください。
- 申請期間 事業年度から翌年3月末日(事業年度内に事業が完了すること)

※自家菜園に対する補助はありません。  
※新規申請者を優先します。ご了承ください。

問 経済課 農林振興係 ☎57-8504

## ミツバチに対する農薬危害防止

ミツバチは、果樹類やいちご、メロン、すいか等の園芸作物の花粉交配に不可欠で、農業生産において重要な役割を担っています。

これからカンキツ類の開花が始まり、ミツバチが蜜や花粉を求めて訪花する時期になります。農薬を散布するときは、次の3点に留意し、ミツバチに危害を与えないよう十分注意しましょう。

- ①ミツバチに影響のある農薬かどうかラベルで確認し、使用上の注意事項に従い適正に使用する。
- ②近くの養蜂家と巣箱の位置や防除計画などの情報を事前に交換する。
- ③防除するときは、ほ場周辺を十分確認し、ミツバチや巣箱に農薬がかからないように注意する。



問 熊本県農林水産部 農業技術課 ☎096-333-2381  
畜産課 ☎096-333-2401

## サツマイモ基腐病のまん延防止

サツマイモ基腐病は、平成30年度に鹿児島県等において国内で初めて確認され、令和2年10月には熊本県内においても発生が確認されています。この病気にサツマイモが感染すると、地表部から茎の変色や、いもの腐敗などが起き、最悪の場合、株が枯死します。これからサツマイモは定植時期を迎えます。この病気を防ぐために、健全な種いも・苗の使用、畑や苗床の土壌及び種いも・苗の消毒、植え付け前の排水対策等を徹底しましょう。

万が一発生した場合は、病気が広がる前に発病した株をほ場の外に出し、発生箇所に登録薬剤を散布しましょう。



問 病虫害防除所 ☎096-248-6490

## 小児(5~11歳)の新型コロナウイルスワクチン接種

小児(5歳から11歳)の新型コロナウイルス感染症に係る予防接種について、予防接種法改正に基づき令和4年2月21日付けで接種することが可能になりました。

玉名市、長洲町、南関町、和水町、玉東町では、接種を希望する全てのお子様安心して接種できるように玉名郡市広域共同接種事業として安全な体制のもとに取り組みます。



- 対象者……………接種当日に、5歳～11歳の人
- 接種回数・接種間隔……………3週間の間隔をあけて2回接種
- 接種開始……………案内文・ホームページ等でお知らせします。
- 接種費用……………無料
- 他の予防接種との間隔……………2週間以上の間隔が必要
- 使用ワクチン……………ファイザー社の5～11歳用のワクチン(子ども用のワクチン)
- 接種体制……………小児科を中心とした個別医療機関とくまもと県北病院での集団接種を予定

### 新型コロナワクチンを受けるには

15歳以下のお子様のワクチン接種には、保護者の同意と立ち合いが必要です。

感染症予防の効果と副反応のリスクの双方について、正しい知識を持っていただいた上で、保護者の方の意思に基づき接種をご判断いただきますようお願いいたします。保護者が同伴できない場合は、委任状が必要です。

詳細については、対象者へ案内文、接種券、説明書などを3月上旬に郵送しています。  
予約方法等については、同封書類をご確認ください。

問 保健センター ☎53-3298

## 町の健康情報 ～高血圧の人が増加しています～

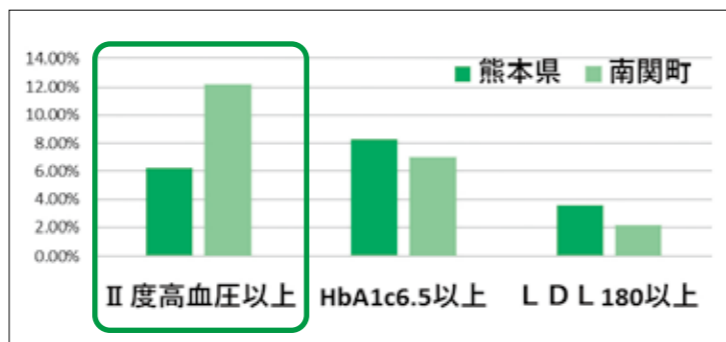
令和2年度、南関町特定健康診査受診者のうち、高血圧者の割合が12.2%と熊本県の6.21%と比較して高くなっています。高血圧の人は年々増加している状況です。高血圧は、自覚症状がなく、脳卒中や脳以外にも多くの臓器・部位にさまざまなかたちで悪影響(合併症)が現れます。

主治医と相談の上、治療を継続することが大切です。

※Ⅱ度高血圧とは、  
家庭内血圧145～159かつ/または  
90～99のことです。



重症化予防対象者の割合  
(R2年度健診受診者数に占める割合)



熊本県国民健康保険連合会より(R3.5抽出データで作成)

★広報なんかん4月号より、健康情報について掲載予定です。  
広報なんかん5月号は、『高血圧とは?～高血圧の基礎知識～』について掲載予定です。

## 令和4年度 成人用肺炎球菌予防接種

定期予防接種対象者の成人用肺炎球菌予防接種費用の一部助成を行います。  
なお、対象者には個人通知をします。

### 令和4年度対象者：

次の表に該当し、過去に成人用肺炎球菌予防接種を一度も受けたことがなく、接種を希望する人。  
ただし、公費・自費にかかわらず接種歴のある人は、次の表に該当し、町からの通知が届いていても対象外となります。

年齢	対象生年月日
65歳	昭和32年4月2日生～昭和33年4月1日生
70歳	昭和27年4月2日生～昭和28年4月1日生
75歳	昭和22年4月2日生～昭和23年4月1日生
80歳	昭和17年4月2日生～昭和18年4月1日生
85歳	昭和12年4月2日生～昭和13年4月1日生
90歳	昭和7年4月2日生～昭和8年4月1日生
95歳	昭和2年4月2日生～昭和3年4月1日生
100歳	大正11年4月2日生～大正12年4月1日生

### 実施期間：令和4年4月1日～令和5年3月31日(ただし、診療時間内に限る)

### 自己負担金：2,000円

※このワクチンは、1回の接種で肺炎球菌の23種類の型に対して免疫をつけることができます。現在90種類以上の肺炎球菌の型が報告されています。「肺炎球菌ワクチンを接種すれば肺炎にかからない」ということではありませんが、この23種類の型で成人の肺炎球菌による感染症の80%が予防できます。

### 実施医療機関：町が委託している医療機関

田尻医院	53-0016	さかき診療所	53-1125
田辺クリニック	53-8211	和水町立病院	0968-86-3105
森の里クリニック	0968-34-2800	石崎医院	0944-58-0117

※成人用肺炎球菌予診票は、委託医療機関及び保健センターに準備しています。

※委託医療機関以外での接種を希望する場合は、予防接種依頼書等が必要です。事前に保健センターまでご連絡ください。

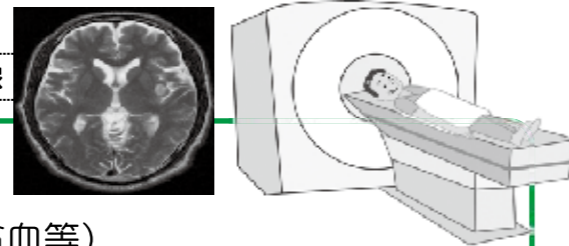
問 保健センター ☎53-3298

令和4年度 脳ドックのご案内

脳ドックを希望される人は、南関町保健センターへ電話で申し込みください。

- 対象：南関町に住所を有する40～74歳までの人  
※過去4年間(平成30年5月～令和4年3月まで)町の脳ドックを受けた人は受診できません。
- 定員 先着120人 ※4月5日(火)から受付けます。  
※定員になり次第、締め切ります。
- 時期 5月から年間をとおして、月10人程度(火曜日と金曜日の予定)  
※新型コロナウイルス感染症の発生状況に応じて、中止または延期となる可能性があります。
- 検診場所 荒尾市民病院(直接受診、送迎なし)
- 負担金 40～74歳の南関町国民健康保険の人：10,000円  
40～74歳の南関町国民健康保険以外の人：11,000円
- 注意 南関町国保の人は、脳ドックに特定健診が含まれているため、ほかの特定健診は受診できません。

頭部MRI検査による脳の横断像



内容

- ・診察 ・計測 ・血圧測定 ・尿検査
- ・血液検査等(脂質、血糖、腎機能、肝機能、貧血等)
- ・心電図 ・眼底、眼圧 ・頸部エコー(動脈硬化の進行具合を見る)
- ・頭部MRI検査(磁石の力で脳自体を輪切りにしてあらゆる方向から写しだす検査)
- ・頭部MRA検査(磁石の力で血管を写しだす検査)

※脳ドックは、脳梗塞等の疾患を早期に発見する目的で実施しており、認知症を早期に発見するものではありません。

「脳梗塞」とは…脳の血管が詰まることで、その先の脳細胞に血液が行かなくなり、脳細胞が死滅することで麻痺等の症状が出ます。



荒尾市民病院健康管理センターからお知らせです

お申し込みの脳ドックに+3,300円で早期認知症(MCIスクリーニング)の検査が受けられることになりました。

このような人へおすすめです。

- ◎最近物忘れが増えてきたと思われる人
- ◎糖尿病・高血圧・肥満症などの生活習慣病のおそれのある人
- ◎ご家族から最近様子がおかしいなどの指摘があった人



①

採血のときに血液中のたんぱく質の量を測定します。



②

MRIの検査のときに、海馬(かいば)という場所の萎縮度を調べます※海馬とは記憶の機能をつかさどっている場所です。



③

診察のときに10～15分の認知機能テストを行います。



脳ドックのコースに①②③を追加するだけで、現在の認知状態がわかり、早期に治療に取り組むことができます。

- ※ 対象は50歳以上
- ※ 脳ドック申込時に希望をお知らせください。

がんサロン “なんかんとっば会”

がんに関する悩みや不安について話し合う交流会を、経験者を交えて開催します。

- とき 4月24日(日) 午後1時30分～3時00分
- ところ 南関町交流センター
- 対象者 現在がん治療中の人およびその家族、がん体験者
- 参加費 無料



問 保健センター ☎53-3298 がんサロン代表: 鶴 智二郎



～子育て相談～  
(月曜～金曜・10:00～16:00)  
子育てで心配なこと、悩み、  
どんな小さなことでも  
気軽に相談して下さいね!!

～オープンガーデン～  
天気の良い日は園庭を開放  
します! 帽子や着替え、  
飲み物(お茶)の準備を  
お願いします!!

<ルーム利用>  
10:00～16:00  
(月曜～金曜)  
なお、土曜日は  
予約制です。

<発行連絡先>  
南関こどもの丘保育園内  
(子育て支援センター)  
TEL 0968-53-6668  
FAX 0968-53-6667  
担当:日吉・山口

日	月	火	水	木	金	土
	Mapleのイベントや詳細については、 サイトでご確認ください。 <a href="https://sites.google.com/view/mapleroom/">sites.google.com/view/mapleroom/</a>				1	2
3	4	5	6	7 もりのとしよかん in めぐみのもり & シールラリー 10:30～(要予約・5組) ※4日より予約承ります	8	9
10	11 English DAY 今月の英語遊びに 参加してプレゼントを GETしよう!	12 ヴァンテージ 英語遊び 14:00～	13	14 お誕生会 10:30～ (要予約・5組) ※誕生者の方優先です。 ※抽選となります。	15 お話し会 10:30～	16
17	18 ヴァンテージ 英語遊び 14:00～	19 こいのぼり ART 10:30～ ～22日まで (要予約・各5組) ※4日より予約承ります	20 手型・足型ART やるよ!	21	22	23
24	25 身体測定 & 記録カード作り 10:30～ (～28日まで)	26 ベビーマッサージ (要予約・5組) 10:30～ ※4日より予約承ります	27 ヴァンテージ 英語遊び 14:00～	28 もりのとしよかん in ようせいのもり 10:30～(要予約・5組) ※4日より予約承ります	29 昭和の日	30

# なんもかんもトツパ丸

## ★くまモン誕生祭2022★

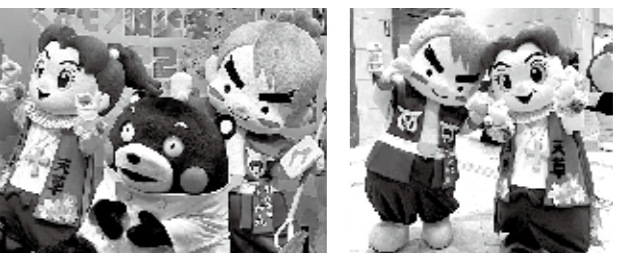
♡熊本市民会館でくまモンをお祝い  
くまモンをみんなで祝いしたよ! サプライズで僕  
は南関町のおいしい食べ物をプレゼントしたんだ(何  
だかわかるかな?) くまモン喜んでくれて嬉しかった!




♡くまモンビレッジでくまモンをお祝い  
エコバラちゃんと一緒にくまモンをお祝いしたん  
だよ! こでもサプライズをしてくまモンもピック  
リ! いい1年にしてねくまモン(\*^▽^\*)



♡くまモンスクエアでファッションショー!  
くまモンたちと一緒にレッドカーペットを歩い  
たよ☆みんなオシャレしてカッコよかったなあ  
♡僕も今度違う衣装にチャレンジしてみようつ  
と☆どんな服が似合うかなあ???



なんかんトツパ丸のFacebookは右のQRコードからアクセスできます。  
※パソコン・スマートフォンの人は、こちらからもアクセスできます [トツパ丸フェイスブック](#) 検索 

### 「あいさつ」

## もつと幸せを求めて～人権の話～ 240

四月になると新学期になったことで子どもたちの登校風景  
が頭に浮かびます。  
最近、子どもたちの人数も減り少し寂しい気持ちになり  
ますが、上級生が先頭に立ち新しい黄色い帽子をかぶった  
一年生が小走りに追いかけて行っていました。そして、近所  
のおじさん、おばさんたちに出会うと「おはようございます」  
と六年生らしき男の子が挨拶した後を一年生が「おはようご  
ざいます」と元気な声で通って行きました。そんな光景を見  
ながら「挨拶っていいなあ。なんだか心が温かくなるし元氣  
が出るなあ」と思ったことでした。  
また、駐車場から職場へ歩いて行く途中自転車に乗った  
中学生が通りすがりに「おはようございます」と挨拶をして  
くれて嬉しかったことを思い出します。  
人は誰でも挨拶をしてもらおうと気持ちが良いものではな  
いでしょうか。声をかけてもらおうと気持ちが良いものではな  
いでしょうか。認めてもらっているように嬉しく思います。  
最近特に思うことは挨拶を積極的にすると何気ない会話が  
始まり親しく話せる人が増えたことを感じています。「礼儀と  
しての挨拶」から「コミュニケーションとしての挨拶」と考  
えるようになりましした。  
挨拶の挨拶という字は「開く」という意味であり、挨拶は「迫る」  
という意味で「心を開いて相手に迫る」ことだそうです。  
コミュニケーションの第一歩や人間関係の大切さを実感す  
るうえでも、明るく「おはようございます」から始めたいも  
のです。  
(教育課生涯学習係)

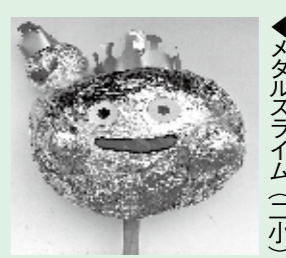
## 学校応援団だより(体験レポート)

### 【かかしコンテスト開催】

各小学校の5年生は毎年、稲作体験の一環として  
かかし作りに取り組んでいます。  
例年ふるさと関所まつりの中でかかしコンクールを  
開催していましたが、新型コロナウイルス感染症拡大  
防止のためまつりが中止に。そこで今回独自のコンテ  
ストを開催しました。



### 見事優秀賞に輝いた2作品の写真



コンテストは各小学校の3年生～6年生によるタブ  
レットを用いての審査と教育長・教育委員4人による  
審査が行われました。  
かかしは稲刈り前の8月～10月にかけて、親子レ  
クリエーションや総合的な学習の時間の中で作成され、  
どれも子ども達のアイデアと工夫が詰まったユーモア  
たっぷりの作品となっています。また、実際に田んぼに  
設置され、児童の育てたお米を守りました。

### 【令和4年度の地域学校協働活動本部】

「だっでん・でくつときに・でくつこつぱ」をモットーに、地域学校協働活動本部では、地域・学校・家庭・  
子ども・行政の5者連携を図りながら、コロナ禍でもできることを地域の皆さんと一緒に考え、1つでも多  
くのことを実践できるよう努めています。  
温かいご協力をどうぞよろしくお願いいたします。

☎ 地域学校協働本部 教育課 ☎57-8507 FAX53-5558 担当：坂本・伊藤

# 新刊書紹介

## 一般書

### 答えは風のなか

重松清/著 朝日出版社



はじめて感じるモヤモヤ。この気持ちはなんだろう...?きつと誰もが胸のなかに抱えているもの。「きみの町で」に続く10の物語。

## 児童書

### すがたをかえる たべものしゃしんえほん

宮崎祥子/構成・文 岩崎書店



身近な食べ物はどうやってできるのか、材料からの変化を、写真とたのしい言葉で追いかける。20は、もち米と麦芽から生まれた水あめの一種・米あめが、固形のあめになるまでを紹介する。



みなよむ  
☎53-3746

開館時間 午前10時～午後6時  
(日曜日は午前9時～午後5時)

## 4月のもよおし

- 定例おはなし会  
10日(日) 午前10時30分～
- 家族でたのしむえほん展  
9日(土)～28日(木)

## 4月のお休み

日	月	火	水	木	金	土
					1	2
3	4	5	6	7	8	9
10	11	12	13	14	15	16
17	18	19	20	21	22	23
24	25	26	27	28	29	30

## 施設やグループへの貸出を行っています

町図書館は、町内施設やグループ(地域サークルなど)への本の貸出を行っています。現在は、12施設が定期的な本の貸出を利用しています。

希望される場合は、図書館のカウンターまでお声がけください。

## 漫画『ONE PIECE』単行本を貸出できます

熊本県が実施する「ONE PIECE 熊本復興プロジェクト」より、漫画『ONE PIECE』単行本全100巻の寄贈を受けました。貸出もできるので、ぜひ図書館に足を運んでください。



借りた本は期限内に返しましょう!

## あとぞき

先日中学校の卒業式にお邪魔しました▼卒業証書授与では、晴れやかな表情で堂々と返事をする3年生の凛々しい姿に頼もしさを感じました▼コロナ禍でなかなか思うような学校生活が送れず、悔しさを覚える日もあったかと思いますが、この時代を逞しく乗り越え、自信を持って未来へ羽ばたいてほしいですね▼ちなみに私は中学校の卒業式のことをあまり覚えてはいませんが、式で歌った「3月9日」のサビの部分の声がなかなか出ず、家のお風呂で必死に練習していたことは覚えています(M)

※受付方法：電話にて受付を行い、受講希望者が多い場合は抽選となります。お気軽にお申込みください。  
※新型コロナウイルス感染症の状況によっては延期、または中止する場合があります。

## リサイクルプラザつうしん

### 布で作るお花「ミニカーネーションを作ろう」

- とき：12日(火) ●時間：午前10時～正午
- 講師：花の会(代表：坊野千波) ●募集人員：10人
- 準備するもの：①布切り用ハサミ ②手拭きタオル ③材料費500円
- 募集期間：電話受付…1日(金)～8日(金) 午前9時～午後4時  
希望者多数の場合の抽選日…11日(月) 午前10時

### 着物リフォーム「チューニックを作ろう」※連続2回講座

- とき：①25日(月) ②5月2日(月) ●時間：午前9時30分～午後3時
- 講師：土山千代子 ●募集人員：10人
- 準備するもの：①着物をほどいた1枚布(洗濯とアイロン済み)、またはお持ちの生地130cm×2m50cm ②生地に合わせてのミン糸 ③50cmものさし ④裁縫道具、筆記用具 ⑤弁当 ⑥お持ちの方はミンとアイロン台 ⑦材料費500円
- 募集期間：電話受付…1日(金)～18日(月) 午前9時～午後4時  
希望者多数の場合の抽選日…21日(木) 午前10時

### 「なつかしい文化人形を作ろう(約30cmサイズ)」※連続2回講座

- とき：①28日(木) ②5月6日(金) ●時間：午前9時30分～午後4時
- 講師：古 千代 ●募集人員：10人
- 準備するもの：①赤色のミン糸 ②裁縫道具、筆記用具 ③お持ちの方はミンとアイロン台 ④弁当 ⑤材料費3,800円
- 募集期間：電話受付…1日(金)～18日(月) 午前9時～午後4時  
希望者多数の場合の抽選日…21日(木) 午前11時

問 クリーンパークファイブ ☎78-4433



## 地域おこし協力隊通信

第60号

### また春を迎えて

南関町に着任して二回目の出会いと別れの春を迎えました。三月を持ちまして、上田隊員が地域おこし協力隊を退任いたしました。フットパスを中心に観光関係の業務をしておりました。ありがとうございました。

そして私も残すところあと一年となります。肥後琵琶を追いかけてきて、南関の皆様に出会い、まだあまり琵琶をお聞かせできていません！本年こそはイベントや演奏会のできるように精進を重ねて参ります！

さて三月十四日に令和三年度地域おこし協力隊報告会をいたしました！広く町民の方に知っていただくために、YouTube南関町公式チャンネルにて動画を公開しております。是非ご覧ください！

(岩下小太郎)



2022年 南関町  
地域おこし協力隊  
報告会QRコード

### 退任のご挨拶

南関町地域おこし協力隊の上田です。この度、地域おこし協力隊を退任することになりましたので、ご挨拶申し上げます。南関町は地域の人がよく、環境に恵まれているので、退任するのは心苦しいです。

私生活では近所の方や祖父母を知る方々に大変お世話になりました。自分一人では充実した生活はできませんでした。職場の方々へ、南関町に来てまもない私を支えてくださり、ありがとうございました。フットパス活動中に地域で出会った方々にも、自分の活動が何かしらの役に立っていると後押ししてくれているように感じていました。

卒が決まっているので全部書ききれませんが、これまでたくさんの人にお世話になりました。8ヶ月という短い期間でしたが、私を支えてくれた皆様、ありがとうございました。南関町は祖父母の家がある縁の深い場所なので、退任後も各地に現れるかと思えます。地域おこし協力隊としては最後になりますが、これからは一人としてよろしく申し上げます。

(上田裕己)

地域おこし協力隊  
事務所 関町64  
(役場まちづくり課内)

## 休日在宅医(4月)

※種別 内…内科、外…外科系

期日	※	医療機関名	地域	電話番号	期日	※	医療機関名	地域	電話番号
4月3日(日)	内	河野医院	玉名市高瀬	73-3734	5月1日(日)	内	さかき診療所	南関町上長田	53-1125
	外	酒井医院	玉名市松木	71-0777		外	鶴上整形外科リウマチ科	玉名市亀甲	72-2007
10日(日)	内	鹿井内科	玉名市高瀬	72-2275	3日(土)	内	田辺クリニック	南関町上坂下	53-8211
	外	河野クリニック	玉名市繁根木	72-2345		外	玉名泌尿器科クリニック	玉名市岩崎	74-3272
17日(日)	内	森の里クリニック	和水町大田黒	34-2800	4日(土)	内	ひらしま小児科医院	玉名市岩崎	73-5530
	外	やざわ整形外科クリニック	玉名市松木	72-3000		外	まつおクリニック	玉名市山田	73-2800
24日(日)	内	おやまだ耳鼻咽喉科クリニック	玉名市築地	71-0808	5日(土)	内	悠紀会病院	玉名市上小田	74-1131
	外	岡本外科医院	玉名市亀甲	74-2277		外	小田整形外科	天水町小天	82-4488
29日(金)	内	玉名第一クリニック	玉名市築地	72-4165	○新型コロナウイルス感染症拡大防止のため、来院前に必ず電話連絡後受診するようお願いします。				
	外	いまおかクリニック	長洲町宮野	78-3410	○診療時間は午前9時から午後5時です。変更は防災行政無線でお知らせします。				
					○和水町の医療機関への電話は、市外局番(0968)が必要です。				

今月の

# クッキングレシピ



## ファイトケミカルスープ

麻布医院の高橋弘院長がハーバード大学方式野菜スープで紹介した基本のスープの作り方です。免疫力アップのために野菜を取り入れようと思っている人は是非お試しください。

ファイトケミカルとは、植物が自らを守るために作り出した天然成分で、ヒトをはじめとする動物はつくることができない、植物のみがくれる成分です。約9割は、野菜や果物など、日常的に食べている食品にも含まれます。

### 材料 (4人分・正味量)

玉ねぎ	100g
キャベツ	100g
人参	100g
かぼちゃ	100g
水	1L

### 作り方

- ① 野菜は食べやすい大きさに切る。
- ② 鍋に材料を全部入れ、ふたをして弱火で30分以上煮る。

※スープの材料は基本の野菜です。これに、生姜やにんにく、きのこ、好きな野菜や旬の野菜を入れるとさらに免疫力アップです。

### 調理のワンポイントアドバイス

湯気にも成分が含まれるため、鍋はなるべくぴったりと蓋のできるもの(ホーロー鍋等)が向いています。慣れるとそのままでもおいしいですが、だしやコンソメなどを使ったアレンジもしやすいスープです。令和2年5月号でも紹介しましたが、免疫力のアップにおすすめですので再度紹介しています。

問 保健センター ☎53-3298

## 今月の題字



きむら くれは  
**木村 紅葉さん**  
(高久野)

中学3年生として、最後の中体連に向けて精一杯がんばります。

### 募集

「なんかん」の文字を和半紙に書き、書いた人の写真とコメントを添えて、役場総務課広報担当までお持ちください。皆さんの力作をお待ちしています。

## すまいるキッズ



いのくに りゅうが  
**井口 龍河くん**  
5歳  
誕生日：平成28年5月20日(住まい：相谷)

元気で可愛いりゅうがくん♡  
これからの成長がとっても  
楽しみです♡(パパ・ママより)



まきしま りんか  
**牧島 梨花ちゃん**  
5歳  
誕生日：平成28年8月8日(住まい：肥猪町)

毎日笑顔で元気に過ごしてね  
(お父さん・お母さんより)

### 募集

町内にお住まいの小学校就学前の子どもさんの写真を募集しています。写真にコメントを添えて役場総務課広報担当までお持ちください。皆さんの「笑顔」をお待ちしています。

## 小学生作 陶芸作品ずらり

3月11日～18日の期間、役場こもれびホールで町内小学6年生が作陶した陶芸作品が並べられました。

町では児童に地域の文化に触れてもらうことなどを目的に、町内の窯元協力のもと伝統的工芸学習を実施しています。

児童は卒業記念として、それぞれ思い思いの作品を作り上げました。



▲作品

## なんでんかんでん

### 彩時季