



緑にいきづく関所の里

2023.  
Vol.362

5

広報

# なんかん

南関町公式LINE  
友だち登録



ここから始まる。

ワクワクの生活が、



町のマスコットキャラクター

なんかん

トリパ★丸



## 全国の舞台でも躍動を

南関第三小学校 庄山心花さん

3月23日、女子バスケットボールチーム「AC玉名」に所属する、南関第三小学校6年生(当時)の庄山心花さん(相谷)が谷口教育長を表敬訪問し、3月28日～31日にかけて東京都の国立代々木競技場で開催された「第54回全国ミニバスケットボール大会」への出場を報告しました。

AC玉名は24チームが出場した県予選会で優勝し、同全国大会への出場権を獲得。全国大会では、勝敗に関係なく3試合が行われました。

庄山さんは「持ち味のディフェンスとシュートを全国でも存分に発揮して、全試合勝ち切れるよう一生懸命がんばりたい」と試合への意気込みを語りました。



▶庄山心花さん(左)、谷口教育長(右)



▶田中光輝さん(左)、佐藤町長(右)

## 硬式野球 全国制覇を果たす

南関中学校 田中光輝さん

4月4日、筑後地方で活動する中学生硬式野球チーム「ポニー筑後リバーズ」に所属の南関中学校2年生・田中光輝さん(上長田)が佐藤町長を表敬訪問し、3月25日～27日にかけて沖縄県で開催された「2023エスプランナーカップ 第7回 全日本選抜中学硬式野球大会」で全国優勝を果たしたことを報告しました。

本大会は予選を勝ち抜いた全国の24チームが参加し、トーナメント方式で優勝を決定。筑後リバーズは決勝までの4試合を0点で抑えきりました。

田中さんは「先輩に助けてもらった部分もあったので、来年度大会では先輩のようにもっと活躍したい」と試合を振り返り「夏に全国大会に繋がる試合があるのでそこに向けてまた頑張りたい」と意気込みを語りました。



▶小竹実空さん(左)、谷口教育長(右)

## 全国大会へ向け気合十分

南関第二小学校 小竹実空さん

3月27日、「南関ジュニア」ソフトテニスクラブに所属する、南関第二小学校5年生(当時)の小竹実空さん(高久野)が谷口教育長を表敬訪問。昨年12月に行われた県予選大会で優勝し、3月29日～31日にかけて千葉県で開催された「第22回全国小学生ソフトテニス大会」へ5年生女子の部・ダブルスで県代表として出場することを報告しました。

小竹さんは「自分の持ち味を出しながら思い切って自分のプレーをし、最後まで試合を楽しみたい」と意気込みを語りました。

## 立地協定に調印

株カスケディア・トレーディング

さいたま市に本社を置く株カスケディア・トレーディング(石井寛文社長)は、上坂下に物流・加工拠点を建設することになり、3月15日、県庁で県・町との立地協定に調印しました。

新拠点では、コーヒーの搾りかすなどのさまざまな食品副産物を活用した家畜用の飼料の生産などを計画しています。

石井社長は「人も要することになると思うので、町と連携して取り組んでいきたい」とあいさつ。県の内藤産業振興局長は「更なる町の発展につながる」と歓迎し、佐藤町長は「これから長いお付き合いをお願いしたい」と話しました。



▶左から内藤局長、石井社長、佐藤町長



希望に胸を膨らませ



## 南関中学校



### 町内小中学校で入学式

町内4つの小学校の入学式が4月11日午前に行われ、合わせて62人の新一年生が誕生しました。

15人が入学した第三小学校(太田勝広校長)では、小学校教育を楽しく過ごすために、太田校長が「自分の体と命を守る」と「お話をしっかり聞くこと」「友達と仲良く協力すること」の3つの約束を守るようお願いしました。

南関中学校(平井一郎校長)の入学式も同日午後行われ、新入生60人が新しい学校生活をスタートしました。

新入生代表の八尋竜伍さん(関東)は「もし不安なことや壁にぶつかることがあっても、思いやりや広い心を持ち、協力してお互いに助け合えるような立派な中学生になります」と、誓いを述べました。





# まちの予算

## 【一般会計予算 62億2,762万円】

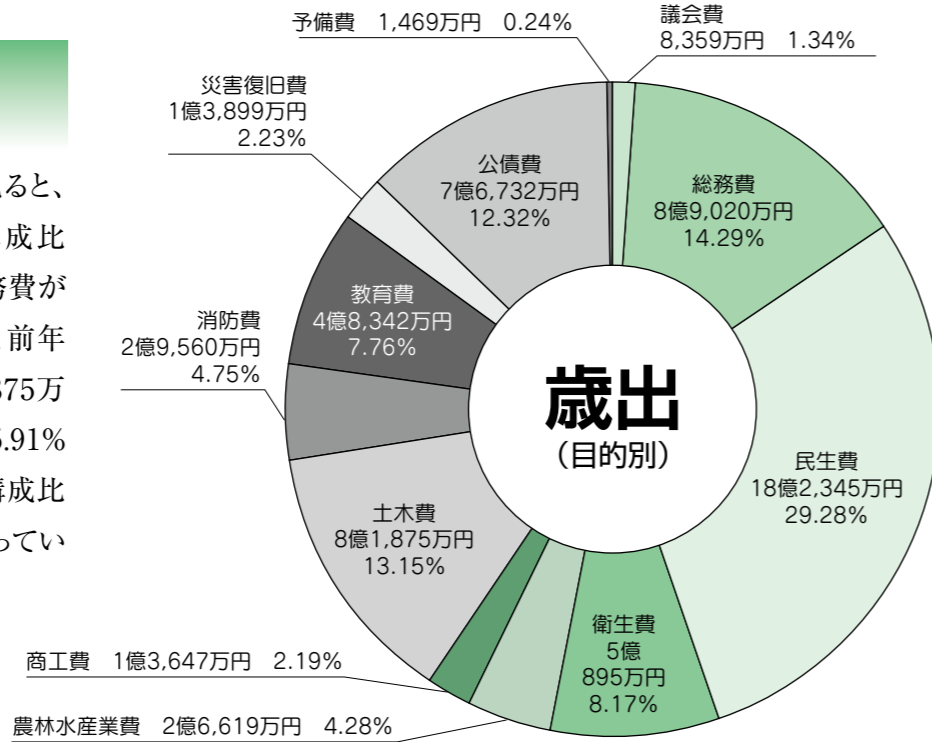
令和5年度の一般会計、特別会計予算については、3月定例議会において審議の上、可決されました。

厳しい財政状況の下、町は行財政改革大綱に基づき、さらに経費節減と事務の効率化を進め、総合振興計画に基づいた事業を実施します。

問 総務課 財政係 ☎57-8500

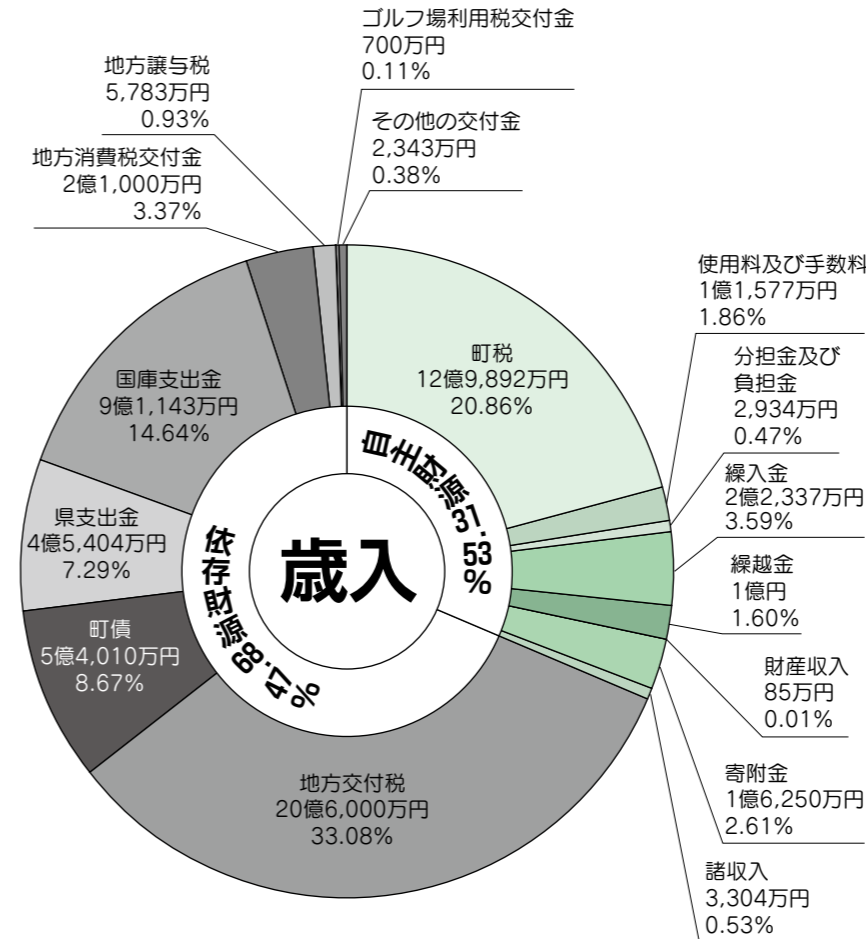
### 歳出

目的別で主な歳出予算を見ると、民生費が18億2,345万円（構成比29.28%、前年比2.21%増）、総務費が8億9,020万円（構成比14.29%、前年比1.08%増）、土木費が8億1,875万円（構成比13.15%、前年比105.91%増）、公債費が7億6,732万円（構成比12.32%、前年比3.44%減）となっています。



### 歳入

歳入予算のうち、町税などの自主財源は19億6,379万円（構成比31.53%、前年比5.50%増）、交付税などの依存財源は42億6,383万円（構成比68.47%、前年比13.48%増）となっています。うち主なものとして、町税12億9,892万円（構成比20.86%、前年比2.85%増）、地方交付税20億6,000万円（構成比33.08%、前年比4.04%増）、国庫支出金9億1,143万円（構成比14.64%、前年比46.43%増）となっています。



### 令和5年度の主な事業

| 事業名                  | 金額 (万円) |
|----------------------|---------|
| <b>総務費</b>           |         |
| 乗合タクシー事業             | 3,624   |
| 生活交通路線維持費補助金         | 401     |
| 地方バス運行特別対策事業補助金      | 1,886   |
| 住民提案型事業補助金           | 300     |
| 定住住宅取得等補助金           | 1,550   |
| タクシー料金助成金            | 156     |
| 定住新築住宅固定資産補助金        | 120     |
| 移住支援金                | 200     |
| 関所つ子応援金              | 1,440   |
| 結婚新生活支援補助金           | 600     |
| <b>民生費</b>           |         |
| 社会福祉協議会補助金           | 2,347   |
| 社会福祉扶助費              | 4億6,103 |
| 後期高齢者医療費             | 2億4,802 |
| 放課後児童健全育成事業委託料       | 2,787   |
| 子育て支援センター事業委託料       | 897     |
| 私立保育所等給付費負担金         | 3億170   |
| 保育料補助金               | 970     |
| 家庭内保育世帯応援金           | 300     |
| 児童手当                 | 1億1,696 |
| <b>衛生費</b>           |         |
| こども医療費扶助費            | 3,864   |
| 予防接種委託料              | 5,350   |
| 健康診査委託料              | 1,367   |
| 出産・子育て応援交付金事業        | 603     |
| 火葬場業務委託料             | 1,099   |
| 清掃施設費                | 2億383   |
| ゴミ収集委託料              | 3,249   |
| <b>農林水産業費</b>        |         |
| 農業振興対策補助金            | 159     |
| 農業高度化推進事業費補助金        | 200     |
| 有害鳥獣電気・金網防護柵設置補助金    | 500     |
| 土地改良区補助金             | 615     |
| 土地改良区事業費補助金          | 328     |
| 多面的機能支払事業            | 3,505   |
| 中山間地域等直接支払交付金        | 3,388   |
| 地域集積協力金              | 1,201   |
| 次世代人材投資資金            | 150     |
| 農業用施設改良費補助金          | 800     |
| <b>商工費</b>           |         |
| まつり補助金               | 765     |
| 空き店舗等活用開業支援事業補助金     | 90      |
| マルシェ開催事業補助金          | 100     |
| 新型コロナウイルス対策特別資金利子補給金 | 85      |
| 南の関うから館費             | 6,293   |
| <b>土木費</b>           |         |
| 道路維持費                | 6,565   |
| 道路改良費                | 4億4,475 |
| 河川改良費                | 1,139   |
| 河川維持費                | 2,300   |
| 公営住宅営繕工事             | 3,214   |
| <b>消防費</b>           |         |
| 消防用備品(積載車2台)         | 1,047   |
| 有明広域行政事務組合消防費負担金     | 1億8,425 |
| 消防施設整備工事(防火水槽等)      | 2,665   |
| <b>教育費</b>           |         |
| 小学校営繕工事              | 3,788   |
| 学校給食費補助金             | 1,309   |
| 運動指導委託料              | 215     |

### 特別会計予算

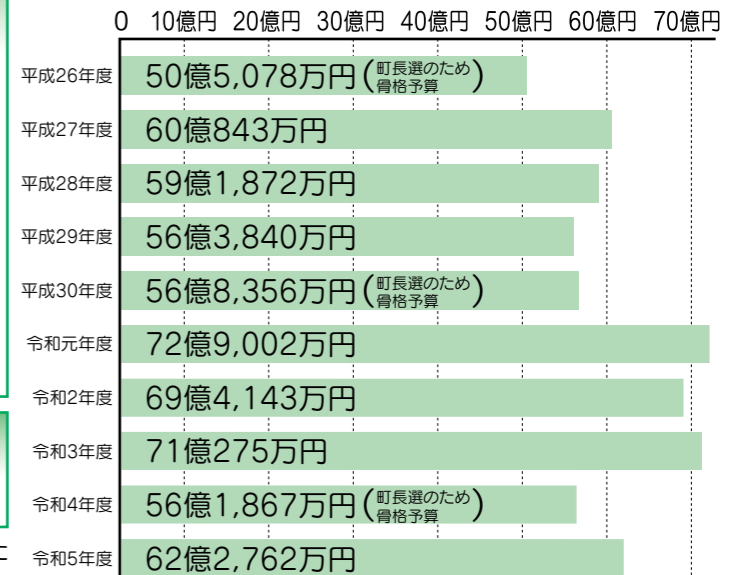
|               |                   |
|---------------|-------------------|
| 国民健康保険特別会計    | 14億768万円          |
| 簡易水道事業特別会計    | 597万円             |
| 介護保険事業特別会計    | 14億1,507万円        |
| 浄化槽整備推進事業特別会計 | 1億5,837万円         |
| 後期高齢者医療特別会計   | 1億5,850万円         |
| <b>合計</b>     | <b>31億4,559万円</b> |

### 企業会計予算(歳出のみ)

|       |         |
|-------|---------|
| 下水道事業 | 2億812万円 |
|-------|---------|

※令和3年度から下水道事業は地方公営企業法を適用した企業会計へ移行しています。

### 年度別当初予算比較



# 知っててよかった 情報配達便



## 今月の定例相談

### 行政相談

5月11日(木)  
午後1時～3時  
社会福祉協議会  
行政相談委員  
野田 泰臣さん  
☎57-8548

### 補聴器相談

5月9日(火)・23日(火)  
午前9時～10時  
役場福祉課  
福祉課福祉係  
☎57-8503

### 心配ごと相談

5月11日(木)・25日(木)  
午後1時～3時  
社会福祉協議会  
社会福祉協議会  
☎69-9020

## 人のうごき

| 令和5年3月末現在 |              |                         |
|-----------|--------------|-------------------------|
| 世帯数       | 4,052世帯(+12) | 出生2人                    |
| 人口        | 男            | 4,266人(-15)             |
|           | 女            | 4,648人(-13)             |
| 計         | 8,914人(-28)  | 死亡17人<br>転入35人<br>転出48人 |

( )内は前月比

## 相談

### 高齢者の健康相談

高齢者の健康で心配なことや困ったことがある人は、気軽にご相談ください。

#### 相談日

5月10日(水)

#### 相談時間

午前10時～11時30分

#### 会場

健康推進課

#### 相談料

無料

#### 予約・問い合わせ先

健康推進課

☎53-3298

※お越しいただくことが困難な場合、訪問での相談もできます。

## 出張年金相談

#### とき

5月23日(火)

午前10時から午後3時まで

#### ところ

荒尾市役所

#### 内容

年金についての相談や、各種通知に関するお問い合わせ。  
年金手帳や年金証書の再発

#### 行の受付

#### 相談料

無料

※年金手帳や、本人確認ができる書類(運転免許証など)をお持ちください。

#### 問 税務住民課 住民係

☎57-8502

## 募集

### ポリテクセンター荒尾 7月期生募集

訓練はものづくりを中心とした就職に結びつきやすい内容です。

#### 募集科(人数)

- ①溶接エンジニア科 12人
- ②機械CAD加工科 15人
- ③建設機械科 10人
- ④ビル管理技術科 16人
- ⑤CADものづくりサポーター科 18人

#### 募集期間

5月1日(月)～26日(金)

#### 試験日

6月6日(火)

#### 訓練期間

6か月

#### 受講料

無料 ※教科書代など必要

#### 問 ポリテクセンター荒尾

☎62-8610

## 障がいのある人を対象とした 職業訓練生募集

### 【オフィスマスター科(玉名教室)】

●受講対象 身体(聴覚)上肢下肢(内部)、知的、精神、発達、難病、高次脳

#### 定員

8人

#### 内容

ワード・エクセル・パワーポイントをマスターし、コミュニケーション力を養い、就職に活かせる能力を学びます。

#### 募集期限

5月31日(水)

#### 訓練期間

7月4日～9月29日(3か月)

#### 受講料

無料(ただし、テキスト代9,185円程度必要)

#### 訓練場所

有限会社PCクリエイト  
(玉名市築地216)

#### 問 熊本県立高等技術専門学校

☎096-297-9915

## 大牟田高等技術専門学校 7月開始訓練生募集

#### 訓練コース

- ①ファイナンシャルプランナー!
- ② Web デザイナー 養成科
- ③ 宅地建物取引士 養成科

## がんサロン“なんかんとっば会”

がんに関する悩みや不安について話し合う交流会を経験者を交えて開催します。

- 対象者 現在がん治療中の人およびその家族、がん体験者
- 開催日 5月28日(日)
- 時間 午後1時30分～3時00分
- 会場 南関町交流センター
- 参加費 無料



問 保健センター ☎53-3298 がんサロン代表: 鶴 智二郎

## もよおし

### エコアくまもと 「スズエビ釣り大会」

最終処分場「エコアくまもと」では、自然共生社会を楽しく学ぶ「スズエビ釣り大会」を開催します。

#### とき

6月3日(土)午前10時～正午

※受付は9時30分から

#### ところ

最終処分場「エコアくまもと」

#### 募集対象および人数

小学生10人程度

#### ※応募者多数の場合は抽選

#### 応募方法

- 必要事項①～④を明記のうえ、電子メール、Faxまたはハガキで応募ください。
- ①参加者氏名、学年、住所
- ②付添の保護者氏名(1名)
- ④メールアドレス(保護者のみ)
- ⑤電話番号(日中に連絡が取れる番号)

※電話での応募不可  
※抽選の結果および中止の場合は電子メール「@kksj.jp」で連絡します

#### 応募締め切り(必着)

5月17日(水)

#### 応募先及び問い合わせ先

〒861-0821 玉名郡

## 心肺蘇生法とAEDを知ろう!

1人でも多くの人に救命手当の重要性や心肺蘇生法を知ってもらうために救命講習会を開催します。

#### とき

5月21日(日) 午前9時～11時

#### ところ

荒尾消防署 3階講堂

#### 内容

心肺蘇生法、AEDを使った救命講習会

#### 定員

先着10人

#### 参加費

無料

#### その他

普通救命講習会を受けたことがある人は修了証カードを持参してください。  
この講習会を修了した人には、修了証カードが発行されます。マスク着用をお願いします。

#### 問 荒尾消防署 救命係

☎63-1121

## 令和4年度 第12回 教育委員会定例会

3月16日(木) 教育委員会定例会を開催しました。

#### (議事内容)

1. 諸般の報告及び教育上の問題点
  - (1) 経過報告及び今後の行事予定
  - (2) 町関係、当面する教育上の問題について
    - ア 特別な支援を必要とする子どもへの対応状況について
    - イ 南関町教育大綱に基づく2022年度の重点取組・後期の検証について

2. その他  
「ふるさとの偉人『北原白秋物語 二つの故郷』」漫画本について

議事詳細については議事録を開示しますので、教育課学校教育係までお尋ねください。

問 教育課 学校教育係 ☎53-0201

## 特設人権相談所の開設

1. 日時  
6月1日(木) 午前10時から午後3時まで
2. 開設場所  
南の関うから館
3. 相談員  
南関町人権擁護委員
4. 相談内容  
家庭内・近隣間のもめ事、相続・金銭問題等についての悩み事・いじめ・差別等の人権問題  
その他いろいろな心配事や困り事など
5. 費用  
無料
6. その他  
秘密は固く守ります。  
特設人権相談所以外でも、熊本地方法務局玉名支局(☎72-2347)において、毎日相談を受け付けます。

## 公道を走らない農耕用トラクタなどもナンバー登録が必要です

農業、工場、工事現場などでのみ使用される農業用トラクタなど下記の表に該当する小型特殊車両もナンバー登録の手続きが必要です。ナンバー登録をしていない車両をお持ちの方は手続きをお願いします。

| 構造及び原動機                                  | 最高速度及び大きさ   | 年税額    |
|--|---|--------|
| 乗用装置を有する農耕用トラクタ、コンバイン、田植機、農業用薬剤散布車など     | 最高速度35キロメートル未満のもの   | 2,400円 |
| フォークリフト、ショベルローダーやタイヤローラー、林内用作業車、草刈り作業車など | 長さ4.70メートル以下、幅1.70メートル以下、高さ2.80メートル以下に該当するもののうち、最高速度15キロメートル以下のもの | 5,900円 |

- 新しく車両の買替えなどを行われた際は、新しいナンバープレートを交付しますので、古いナンバープレートと販売（または譲渡）証明書、本人確認書類（マイナンバーカードや免許証など）を持って税務住民課窓口にお越しください。
- 軽自動車などを所有した日から15日以内にナンバー登録の手続きをしなければなりません。正当な理由がなくナンバー登録の手続きをしなかった場合は、10万円以下の過料に処されることがあります。

☎ 税務住民課 住民税係 ☎57-8549

令和5年4月1日施行

## 伐採造林届の添付書類が統一されます

- 森林の立木を伐採するときは**伐採造林届**の提出が必要です。
- **伐採造林届の添付書類**について、森林法施行規則に基づく、**統一的な運用に見直されます。**
- 書類の添付は義務となりますので、**該当する場合には、必ず添付をお願いします。**

| 添付書類   | 具体的な内容   |
|--|--|
| 森林の位置図・区域図   | 届出対象の森林の位置および伐採区域がわかる図面（縮尺は任意です）                                   |
| 届出者の確認書類   | 個人：氏名・住所がわかる書類（運転免許証など）の写し<br>法人：法人の登記事項証明書などの写し、法人番号が記載された書類      |
| 他法令の許認可関係書類<br><b>該当する場合のみ</b>   | 届出対象の森林の伐採に関し、他の行政庁の許認可が必要な場合に、その申請状況がわかる書類（許認可後の場合は許可書の写しなど）      |
| 土地の登記事項証明書等  | 土地の登記事項証明書や固定資産税納税通知書の写しなど届出者に土地所有権または造林権原があることがわかる書類              |
| 伐採の権原関係書類<br><b>届出者が土地所有者でない場合</b>   | 立木の売買契約書など届出者が立木を伐採する権原を有することがわかる書類                                |
| 隣接森林との境界関係書類   | 伐採区域に関し、隣接森林所有者との確認状況がわかる書類  |
| <p>以下のいずれかに該当する場合には、添付を省略することができます。</p> <ul style="list-style-type: none"> <li>① 単木的な伐採など境界に隣接しない場合</li> <li>② 境界杭などにより境界が明らかな場合</li> <li>③ 誓約書の提出等により届出後伐採前に境界確認を実施することを明らかにした場合</li> </ul> |  |
| 市町村長が必要と認める書類  | 伐採および集材に関するチェックリスト、地元関係者との協議書など市町村が実情に応じて条例などに定める書類（各市町村にお問合せください） |

## 普通自動車などを所有している皆さんへ

### 自動車税種別割の納付は5月31日(水)までに

4月1日現在で自動車を所有している人へ、自動車税種別割の納税通知書を5月初めにお送りしています。納期限の5月31日までに、お近くの金融機関やコンビニエンスストア、熊本県の各広域本部、玉名地域振興局、自動車税事務所で納付していただきますようお願いいたします。

令和5年度から、クレジットカード決済やスマートフォン決済アプリでの納付は、『地方税お支払サイト』を利用する必要があります。利用方法など詳しくは、納税通知書に同封のお知らせに記載している専用サイトをご覧ください。以下へお問い合わせください。

#### 【お問い合わせ先】

熊本県北広域本部 収税課 ☎25-4115  
熊本県自動車税事務所 ☎096-368-4020

## 軽自動車を保有している皆さんへ

### 軽自動車税(種別割)の納付は5月31日までに

4月1日現在で軽自動車を所有している人へ軽自動車税(種別割)の納税通知書を5月初めに送付します。納期限までにお忘れなく納めてください。

### 障害者手帳をお持ちの人の軽自動車税の減免申請

令和5年4月1日までに身体障害者手帳の交付を受けている人で、下記の【減免の対象となる要件】を満たす場合には、申請により軽自動車税の減免を受けられる場合があります。

#### 【減免の対象となる要件】

- 身体障がい者等が所有者である軽自動車(身体障がい者等が18歳未満もしくは精神障がい者の場合、生計を一にする人が所有者である軽自動車を含む)で、次のいずれかに該当するもの
  - (1) 身体障がい者本人、または障がい者等と生計を一にする人が運転する軽自動車
  - (2) 身体障がい者等のみで構成される世帯の場合、身体障がい者等を常時介護する人が日常的に介護するために運転する軽自動車
- 構造が身体障がい者等の利用に供するためのものである軽自動車

#### 【必要書類】

- ① 軽自動車の減免申請書(納税義務者の個人番号の記入が必要)
- ② 身体障害者手帳(等級指定あり)・療育手帳A・精神障害者保健福祉手帳1級
- ③ 運転する者の自動車運転免許証(表裏コピー可)
- ④ 自動車検査証(コピー可)
- ⑤ 申請者の印鑑
- ⑥ 令和5年度軽自動車納税通知書(納付していないもの)

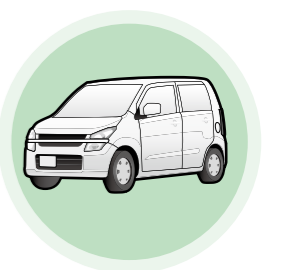
※申請書は、町ホームページもしくは役場税務住民課窓口にあります。  
※必要書類に不備がある場合は受付できませんので、①から⑥すべてを準備のうえ申請してください。  
※減免できる自動車は普通自動車を含め、ひとりにつき一台となります。

#### 【申請期限】

○ 令和5年5月24日(水)まで  
※期限までに申請がない場合は減免を受けることはできません

#### 【提出場所】

○ 南関町役場 税務住民課 住民税係 ☎57-8549



# 南関町農作業等標準労働賃金について

南関町農業委員会では、令和5年4月10日開催の第1回農業委員会総会で、農作業等標準労働賃金を左記のとおり決定しましたのでお知らせします。

この金額は、農家の皆さんが農作業等を委託または受託する時の目安ですので、双方の話し合いのうえ決定してください。

## 南関町農作業等標準労働賃金

単位:円(税込)

| 作業項目                 | 単位    | 金額(円)          | 備考                       |
|----------------------|-------|----------------|--------------------------|
| 一般農作業                | 1日    | 6,900          | 1日=8時間、熊本県最低賃金:853円(1時間) |
| 荒起こし(1回目)            | 10a当  | 7,000          | ほ場整備済の田                  |
|                      |       | 8,400          | 未整備田                     |
| 2回目以降耕耘              | 10a当  | 5,000          | ほ場整備済の田                  |
|                      |       | 6,000          | 未整備田                     |
| 代かき(たてよこ1回ずつ)        | 10a当  | 7,000          | ほ場整備済の田                  |
|                      |       | 8,400          | 未整備田                     |
| 肥料散布                 | 10a当  | 1,000          | 肥料は委託者が準備                |
| 肥料・農薬散布              | 10a当  | 1,500          | 肥料・農薬は委託者が準備             |
| 機械田植<br>(苗は作業委託者が準備) | 10a当  | 7,000          | ほ場整備済の田                  |
|                      |       | 8,400          | 未整備田                     |
| 畑耕耘                  | 10a当  | 5,000          |                          |
| バインダー稲刈              | 10a当  | 9,000          | 紐は受託者で準備                 |
| 脱穀                   | 10a当  | 8,000          |                          |
| コンバイン刈取              | 10a当  | 15,000         | ほ場整備済の田                  |
|                      |       | 18,000         | 未整備田                     |
|                      |       | 18,000<br>稲の倒伏 | ほ場整備済の田                  |
|                      |       | 21,600<br>稲の倒伏 | 未整備田                     |
| 生糶運搬                 | 10a当  | 1,000          |                          |
| 乾燥(糶摺り一連)            | 30kg当 | 700            | 掛け干し                     |
|                      |       | 1,000          | 生糶                       |
| 糶摺り                  | 30kg当 | 450            |                          |
| 畦塗り                  | 1m当   | 70             |                          |

- 農業機械使用にともなう燃料は、機械持ち手となります。
- 熊本県最低賃金の効力発生日は、令和4年10月1日からです。
- 最低賃金が改定され、作業賃金が最低賃金を下回る場合は、最低賃金の額に読み替えるものとします。

問 農業委員会 ☎57-8509

# 民生委員・児童委員特別表彰

主任児童委員 勤続24年 特別表彰

たけだ ふさこ  
武田 房子さん  
(関下)

主任児童委員として、24年間活動されました。その功績を称え、厚生労働大臣特別表彰が授与されました。



問 福祉課 福祉係 ☎57-8503

問 玉名税務署 ☎72-2125

# ～トマト類生産者の皆さんへ～ トマト黄化葉巻病対策のお願い

玉名管内では、トマト黄化葉巻病が発生しており、この病気が多発するとトマトの栽培に甚大な被害を与える可能性があります。(下写真参照)。

このため、トマト黄化葉巻病の撲滅を図ることを目的に、本年については、以下の2点の対策をお願いします。

- ①栽培終了後は、7月17日までにハウスの閉め込み(鋤き込み)を実施
- ②定植は、天井被覆フィルム、防虫ネットを設置して8月15日以降に実施

### 【一般の家庭菜園の方へ】

一般の家庭菜園でも、トマト黄化葉巻病の発病株を放置しておくと、他のトマトに、次々に伝染していきます。

発病株を見つけたら直ちに抜き取り、土中に埋めるか、肥料袋等に入れ、密閉して処分していただくよう協力をお願いします。

### 【トマト以外の作物について】

ナス、アスパラガス、オクラ等他の作物においても、コナジラミ類の防除に協力をお願いします。



問 玉名地域緊急病害虫防除対策会議事務局 ☎74-2193  
玉名地域振興局農業普及・振興課 野菜産地づくり支援班

# インボイス制度説明会・登録申請相談会の開催

制度の円滑な導入に向け、一般の事業者が誰でも参加できる説明会を開催します。制度説明の後、登録申請書の記載方法について説明します。

個人事業者の方は、マイナンバーカードおよびスマートフォンをご持参いただくと、その場でe-Taxによる登録申請ができます。

- 1 とき 5月15日(月) 午後2時～午後4時  
定員14人
- 2 ところ 玉名税務署 2階共用会議室
- 3 連絡先 72-2125  
※お電話の際は、音声ガイダンスに沿って「2」を選択してください。
- 4 留意事項 事前申込となっています。開催日の前日午後5時までにお電話でお申し込みください。

問 福祉課 福祉係 ☎57-8503

問 玉名税務署 ☎72-2125

# 繁殖期の野鳥保護親鳥 および指導取締強化月間

春は野鳥の繁殖期です。ヒナが地面に落ちているのを見かけたら、近くに姿が見えなくても親鳥が世話をしていますので拾わないようにしましょう。

県では5月10日からの1か月間を指導取締強化月間と定め、違法捕獲等の防止に取り組んでいます。野生鳥獣や鳥類の卵は、鳥獣の保護および管理並びに狩猟の適正化に関する法律により、狩猟による捕獲、許可を受けたもの以外は原則としてその捕獲、殺傷または採取が禁止されています。

野生鳥獣(メジロ、ホオジロなど)の愛がん飼養目的の捕獲は、鳥獣の乱獲を助長するおそれがあることから許可していません。

ただし、平成24年3月31日までに許可を得て捕獲し飼養登録済みの個体は、更新手続きを行うことで引き続き飼養することができます。

詳しくは、経済課、または玉名地域振興局林務課にお問い合わせください。

問 経済課 農林振興係 ☎57-8504  
玉名地域振興局 林務課 ☎74-2138

## 交流センターの利用について

町では、町民の健康と福祉の増進並びに教養の向上を目的として「交流センター」を運営しています。(南関町小原1408番地)

交流センターでは入浴施設と、会議等ができる大広間等の部屋をご利用できます。

利用料金や利用方法は以下のとおりです。

| 区分    | 入館料        |            | 入浴料  |
|-------|------------|------------|------|
|       | 9:00~16:00 | 9:30~19:00 |      |
| 町内居住者 | 乳幼児(就学前児童) |            | 無料   |
|       | 6歳以上~中学生以下 |            | 50円  |
|       | 一般(60歳未満)  |            | 100円 |
|       | 60歳以上      |            | 100円 |
| 町外居住者 |            | 100円       | 200円 |

※営利目的等でのご利用はできません。



- 部屋のご利用については、事前に部屋の空き状況を交流センターで確認し、「使用許可申請書」で申請をお願いします。

(申請書は交流センターと役場福祉課にあります)

問 南関町交流センター ☎53-2007  
福祉課 福祉係 ☎57-8503

## 自死遺族個別相談

大切な人を自死で亡くされた方の個別相談を受けます。

### 1 対象者

家族やパートナーなど大切な人を自死で亡くした人で、希望する人  
(自死された方の親、配偶者、兄弟姉妹、子供その他身近な関係にある方)

### 2 開催日時

5月11日(木曜日) 午後1時半~午後4時半

### 3 場所

熊本県精神保健福祉センター  
(熊本市東区月出3丁目1-120)

### 4 参加方法

事前予約が必要です。(参加費は無料)

問 熊本県精神保健センター (電話: 096-386-1166) 平日9時~16時

## 自死遺族グループミーティング “かたらんね”

大切な人を自死で亡くされた方のみが参加できるミーティングです。安心・安全は守られます。皆さんのご参加をお待ちしています。

### 1 対象者

家族やパートナーなど大切な人を自死で亡くされた方  
(自死された方の親、配偶者、兄弟姉妹、子供その他身近な関係にある方)

### 2 開催日時

5月25日(木曜日) 午後2時~午後4時

### 3 場所

熊本県精神保健福祉センター  
(熊本市東区月出3丁目1-120)

### 4 参加方法

予約は不要。当日会場にお越しください。(参加費は無料)

## 子育て支援事業についてのお知らせ

### 【家庭内保育世帯応援金】

家庭内で未就園の子どもを保育している世帯に対して、子育てのための応援金の交付を行っています。該当する世帯の保護者は、福祉課で令和5年度の登録手続きをお願いします。交付の時期は年度末の予定です。

### ★交付対象者

- 次の要件すべてに該当する世帯
- (1)南関町に住居票があり、居住している世帯
- (2)保育所等に入所していない未就学の乳幼児を保育している世帯  
(※満4ヶ月未満の乳児は対象外となります。)
- (3)育児休業を取得していない世帯
- (4)町税等の未納がない世帯

月額▶0歳……………1万円  
▶1歳以上の未就学児…5千円

### 【病児・病後児保育】

荒尾市と玉名市に委託して病児・病後児保育事業を行っています。初めて利用を希望される場合は、事前に福祉課で登録の手続きをお願いします。なお対象は保育所等に入所、又は小学校に在籍している小学校3年生までの児童です。

荒尾市:病児保育施設キュービット(こどもクリニック友枝敷地内)  
玉名市:病児・病後児保育施設ひだまりキッズ(くまもと県北病院敷地内)

### 【子育て短期支援利用(ショートステイ等)】

#### ①ショートステイ事業

保護者が疾病や育児疲れなどで、家庭において児童を養育することが一時的に困難となった場合に、児童養護施設で子どもを養育します。

【利用期間】連続7日以内

#### ②トワイライト事業

保護者が仕事などで、平日の夜間や休日の昼間に、家庭において児童を養育することが困難となった場合に、児童養護施設で子どもを養育します。

●利用施設:児童養護施設「シオン園」 住所:荒尾市荒尾4110

●利用について:事前に福祉課子育て支援係に申請が必要です。まずは連絡をお願いします。

問 福祉課 子育て支援係 ☎57-8503



## 児童扶養手当について

### 1. 児童扶養手当とは

ひとり親家庭や父母がいらないため父母以外の人が児童を養育する場合などに、児童を養育する家庭の生活の安定と自立を支援し児童の福祉の増進を図ることを目的として支給される手当です。

### 2. 支給対象者は

下記の①~⑨に該当する18歳に達する日以後の最初の3月31日までの児童(一定の障害の状態にある場合は20歳未満)を監護し、かつ生計を同じくする父母または養育者(祖父母など)です。

- ①父母が婚姻(事実婚を含む)を解消した児童
- ②父または母が死亡した児童
- ③父または母が重度の障害の状態にある児童
- ④父または母の生死が明らかでない児童
- ⑤父または母が1年以上遺棄している児童
- ⑥父または母が裁判所からのDV防止法の規定による保護命令を受けた児童
- ⑦父または母が法令により1年以上拘禁されている児童
- ⑧母が婚姻によらないで懐胎した児童
- ⑨母が児童を懐胎した当時の事情が不明である児童

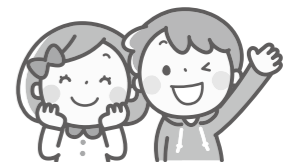
### 3. 手当の額

月額(全部支給) ●児童1人の場合……………44,140円  
●児童2人の場合……………54,560円  
●3人目以降1人につき加算額……………6,250円

手当額は、請求される人及び扶養義務者の所得金額や公的年金等の受給状況により一部支給となる場合や全額が支給停止となる場合があります。また支給額は物価変動などに応じて、毎年度改定されます。

### 4. 手当を受給するには

役場福祉課への申請が必要です。必要となる書類についてはお問い合わせください。



問 福祉課 子育て支援係 ☎57-8503



| 議案番号           | 議案名   | 表決            | 結果   |
|----------------|---|---------------|------|
| 議案第1号          | 専決処分の報告及び承認を求めることについて(令和4年度南関町一般会計補正予算(第6号))            | 令和5年<br>3月13日 | 原案可決 |
| 議案第2号          | 専決処分の報告及び承認を求めることについて(令和4年度南関町一般会計補正予算(第7号))            | 〃             | 〃    |
| 議案第3号          | 南関町手数料の特例に関する条例の制定について                                  | 〃             | 〃    |
| 議案第4号          | 南関町職員定数条例の一部を改正する条例の制定について                              | 〃             | 〃    |
| 議案第5号          | 南関町家庭的保育事業等の設備及び運営に関する基準を定める条例の一部を改正する条例の制定について         | 〃             | 〃    |
| 議案第6号          | 南関町放課後児童健全育成事業の設備及び運営に関する基準を定める条例の一部を改正する条例の制定について      | 〃             | 〃    |
| 議案第7号          | 南関町特定教育・保育施設及び特定地域型保育事業の運営に関する基準を定める条例の一部を改正する条例の制定について | 〃             | 〃    |
| 議案第8号          | 南関町国民健康保険条例の一部を改正する条例の制定について                            | 〃             | 〃    |
| 議案第9号          | 南関町後期高齢者医療に関する条例の一部を改正する条例の制定について                       | 〃             | 〃    |
| 議案第10号         | 南関町におけるあらゆる差別をなくすことをめざす条例の一部を改正する条例の制定について              | 〃             | 〃    |
| 議案第11号         | 南関町営住宅条例の一部を改正する条例の制定について                               | 〃             | 〃    |
| 議案第12号         | 熊本県市町村総合事務組合の共同処理する事務の変更及び規約の一部変更について                   | 〃             | 〃    |
| 議案第13号         | 令和4年度南関町一般会計補正予算(第8号)について                               | 〃             | 〃    |
| 議案第14号         | 令和4年度南関町国民健康保険特別会計補正予算(第3号)について                         | 〃             | 〃    |
| 議案第15号         | 令和4年度南関町介護保険事業特別会計補正予算(第3号)について                         | 〃             | 〃    |
| 議案第16号         | 令和4年度南関町浄化槽整備推進事業特別会計補正予算(第4号)について                      | 〃             | 〃    |
| 議案第17号         | 令和4年度南関町後期高齢者医療特別会計補正予算(第2号)について                        | 〃             | 〃    |
| 議案第18号         | 令和4年度南関町下水道事業補正予算(第4号)について                              | 〃             | 〃    |
| 議案第19号         | 令和5年度南関町一般会計予算について                                      | 〃             | 〃    |
| 議案第20号         | 令和5年度南関町国民健康保険特別会計予算について                                | 〃             | 〃    |
| 議案第21号         | 令和5年度南関町簡易水道事業特別会計予算について                                | 〃             | 〃    |
| 議案第22号         | 令和5年度南関町介護保険事業特別会計予算について                                | 〃             | 〃    |
| 議案第23号         | 令和5年度南関町浄化槽整備推進事業特別会計予算について                             | 〃             | 〃    |
| 議案第24号         | 令和5年度南関町後期高齢者医療特別会計予算について                               | 〃             | 〃    |
| 議案第25号         | 令和5年度南関町下水道事業予算について                                     | 〃             | 〃    |
| 議案第26号         | 南関町総合振興計画基本構想を定めることについて                                 | 〃             | 〃    |
| 委員会提出<br>議案第1号 | 南関町議会個人情報保護条例の制定について                                    | 〃             | 〃    |
| 委員会提出<br>議案第2号 | 南関町議会委員会条例の一部を改正する条例の制定について                             | 〃             | 〃    |
| 委員会提出<br>議案第3号 | 南関町議会会議規則の一部を改正する規則の制定について                              | 〃             | 〃    |
|                | 議員派遣の件について  | 〃             | 〃    |
|                | 委員会報告について「総務産業常任委員会・陳情付託の件」                             | 〃             | 不採択  |
|                | 閉会中の継続調査について「文教厚生常任委員会」                                 | 〃             | 原案可決 |
|                | 閉会中の継続調査について「総務産業常任委員会」                                 | 〃             | 〃    |
|                | 閉会中の継続調査について「広報常任委員会」                                   | 〃             | 〃    |
|                | 閉会中の継続調査について「議会運営委員会」                                   | 〃             | 〃    |

## 陳情などの取り扱いと結果 (3月定例会分)

### 不採択 1件

- ・陳情第10号 「消費税率5%以下への引き下げを求める意見書」を政府に送付することを求める陳情書

## 一般質問

3月定例会では、矢野修一議員、立山比呂志議員、杉村博明議員、井下忠俊議員、福山美佳議員、伊藤博長議員、境田敏高議員の7人が一般質問を行いました。  
一般質問の内容と執行部の答弁は、町立図書館に配置の「会議録」および町ホームページでご覧ください。(3月定例会分は6月に公開予定)

☎ 議会事務局 ☎57-8508

## 春季狂犬病予防集合注射を実施します

春季狂犬病予防集合注射を右表の日程で実施します。都合のよい会場で受けてください。注射料金は、3,300円(注射料2,800円、注射済票交付手数料500円)です。新規登録を併せて行う場合は、鑑札交付手数料3,000円も必要です。

都合により会場に来ることができない場合には、往診を行います。注射料金のほかに往診料2,000円が必要です。往診を希望する場合は事前に環境対策係までご連絡ください。

※注射は、車内または車上で実施します。

### 《春季狂犬病予防集合注射日程表》

| 期日           | 注射場所                  | 時間          |
|--------------|-----------------------|-------------|
| 5月26日<br>(金) | B&G海洋センター             | 9:00~10:30  |
|              | 小原公民館                 | 11:00~11:30 |
|              | 南集会所                  | 13:30~14:00 |
|              | ふれあい広場                | 14:30~15:30 |
| 5月27日<br>(土) | 南関町役場                 | 9:00~10:00  |
|              | 南町民センター               | 10:30~11:30 |
|              | 四ツ原集会所                | 13:30~14:00 |
| 5月28日<br>(日) | 久重北公民館                | 14:30~15:00 |
|              | JAたまな 畜産課<br>(旧 大原支所) | 9:00~10:00  |
|              | 古小代の里公園               | 10:30~11:00 |

### 「狂犬病」って…?

1950年以前、国内では年に数百頭の犬が狂犬病と診断され、年間数十人以上が狂犬病に感染し亡くなっていました。その後「狂犬病予防法」が施行され、犬の登録、予防注射、野犬等の抑留の徹底で狂犬病を撲滅することに成功しました。

しかし、世界のほとんどの地域で狂犬病が発生しており、毎年多くの方が亡くなっています。日本では、海外からの狂犬病の侵入を防止するために、様々な取組みが実施されていますが、完全に防ぎ切れるとは言い切れません。そのため、万に備えた予防注射がとても重要となります。狂犬病は、効果的な治療法がなく、発症するとほぼ100%死亡します。また、発症するまでは感染しているかどうかわかりません。

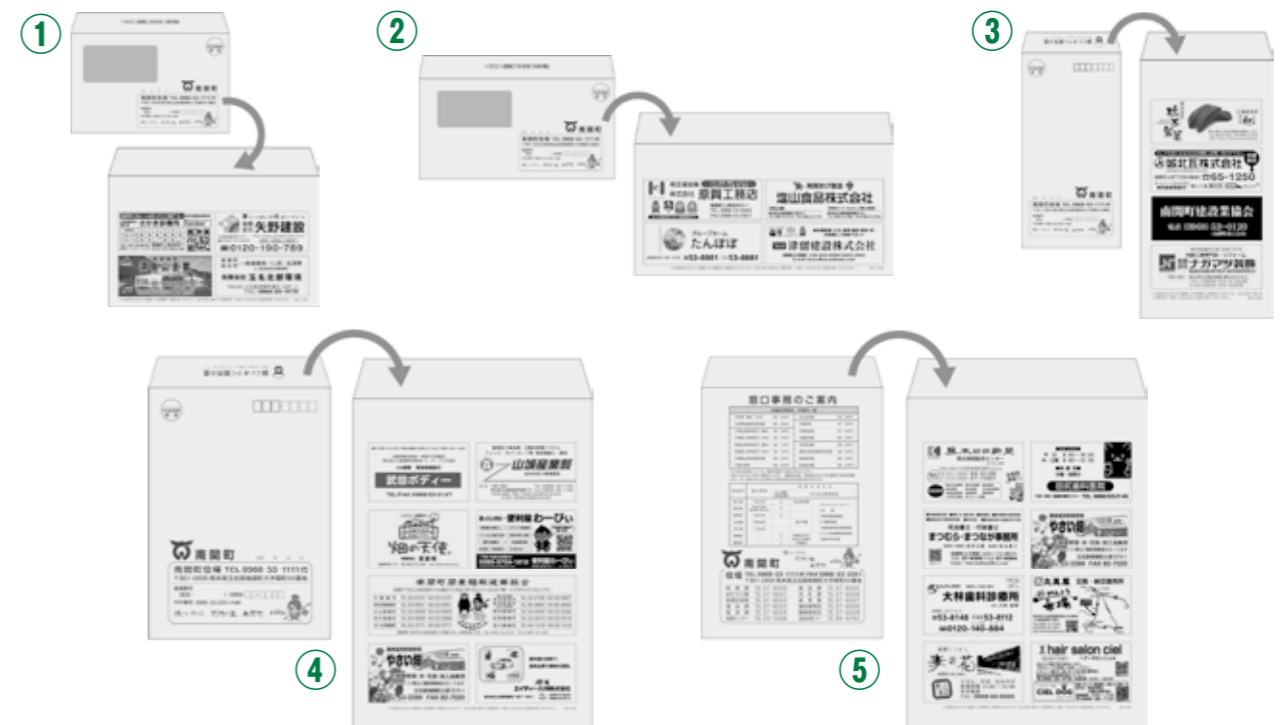
飼い主は、一年に1回の狂犬病予防注射を必ず受けさせなければなりません。

☎ 税務住民課 環境対策係 ☎57-8579

## 広告入り封筒の寄贈 ありがとうございます

昨年募集した広告入り封筒が完成し、町に寄贈されました。ご協力いただいた町内の事業所の皆さんに、深く感謝申し上げます。

今回は、①納付書用窓あき封筒 ②窓あき長型3号封筒 ③長型3号縦型封筒 ④角型2長型封筒 ⑤窓口用角型2号封筒の全5種類が寄贈され、4月から使用しています。



# 町職員の人事異動

令和5年4月1日付( )内は旧所属

## 総務課

- 大倉 弘 消防交通係長(建設課土木係長)
- 湖川 義久 総務係長(税務住民課固定資産税係長)
- 菅原 順子 主任事務員(まちづくり課商工観光係長)
- 野田 将直 主事(税務住民課主事)
- 濱田 紗月 主事(教育課主事)

## まちづくり課

- 武田 久美 課長補佐兼商工観光係長(教育課課長補佐)
- 津留 雅英 企業誘致支援対策室長兼企業誘致係長(まちづくり課企業誘致係長)
- 早野 春華 主事(新規採用)

## 税務住民課

- 武田 博 課長(教育課長兼海洋センター所長)
- 大木 一也 課長補佐兼住民税係長(総務課総務係長)
- 中島 賢一 固定資産税係長(総務課消防交通係長)

## 福祉課

- 多田隈志保 課長補佐兼国民健康保険係長(福祉課国民健康保険係長)

## 健康推進課

- 寺本由紀子 課長(健康推進課課長補佐兼地域包括係長)
- 富安美智代 課長補佐兼介護保険係長(健康推進課介護保険係長)

- 福山ひとみ 地域包括係長(健康推進課保険予防係長)

- 松永 麻理 保健予防係長(健康推進課主査兼栄養士)

- 清田 静香 主査(総務課主査)

## 経済課

- 塚崎 亮裕 主事(総務課主事)

- 戸上 雄太 主事(新規採用)

## 建設課

- 安永 豪 土木係長(建設課主任事務員)
- 藤本 温郎 主事兼技術員(新規採用)
- 杉野 魁 主事(新規採用)

## 会計課

- 北原 茂 出納係長(税務住民課住民税係長)

## 議会事務局

- 福山 光明 局長兼監査委員書記(税務住民課課長補佐)

## 教育課

- 城野 和則 課長兼海洋センター所長(総務課課長補佐)
- 赤木 直子 学校給食センター所長(会計課課長補佐兼出納係長)
- 大塚 菊雄 課長補佐(まちづくり課課長補佐兼企業誘致支援対策室長)
- 大坪 拓弥 主事(新規採用)

## お世話になりました

### 職員の退職(3月31日付け)

- 橋本 清孝(議会事務局)
- 東田 彰夫(税務住民課)
- 鶴 信二(教育委員会学校給食センター所長)
- 良田 和彦(健康推進課)
- 古閑 浩子(福祉課課長補佐)
- 福山 尚樹(経済課主任事務員)
- 北嶋 元紀(経済課主事)



▲左から北嶋、良田、古閑、鶴、東田

# NEWフェイス 新入職員紹介

4月1日付で、南関町役場職員として仲間入りした5人の新入職員。  
町の発展のために尽力していきます。



ふじもと あつろう  
藤本 温郎  
建設課 土木係

趣味は、野球観戦、映画、釣りです。早く戦力になれるように頑張りたいと思います。



はやの はるか  
早野 春華  
まちづくり課 企業誘致係

趣味は、読書です。早く仕事を覚えられるように頑張ります。また、住民の皆様がより良いと思える町を作れるように頑張ります。



とがみ ゆうた  
戸上 雄太  
経済課 農政係

一日でも早く業務に慣れ、南関町役場職員として戦力になれるように頑張ります。



おおつば たくや  
大坪 拓弥  
教育課 生涯学習係

趣味は、サイクリングやアニメ鑑賞です。早く業務に慣れて、南関町のために頑張ります。



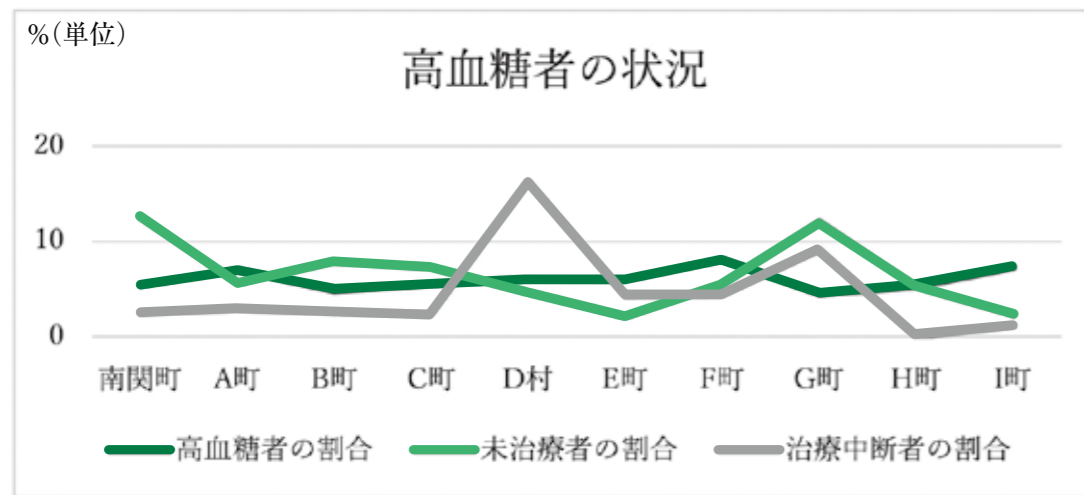
すぎの かい  
杉野 魁  
建設課 水道係

趣味は、魚釣り、アニメ・映画鑑賞、運動です。町民の皆様のおかげで、早く仕事を覚え、一生懸命取り組んでいきます。

## 令和5年度区長名簿

| [南関地区] |         |      |         |      |         |     |         |     |         | [天原地区] |         |     |         |     |         |      |         |      |         | [坂下地区] |         |      |         |      |         |       |         |       |         | [四ツ原地区] |       |       |       |       |       |       |       |       |       |       |       |       |       |       |       |       |       |       |       |       |       |       |       |       |       |       |       |       |       |       |       |       |       |       |       |       |       |       |       |       |       |       |       |       |       |       |       |       |       |       |       |       |       |       |       |       |       |       |       |       |       |       |       |       |       |       |       |       |       |       |       |       |       |       |       |       |       |       |       |       |       |       |       |       |        |
|--------|---------|------|---------|------|---------|-----|---------|-----|---------|--------|---------|-----|---------|-----|---------|------|---------|------|---------|--------|---------|------|---------|------|---------|-------|---------|-------|---------|---------|-------|-------|-------|-------|-------|-------|-------|-------|-------|-------|-------|-------|-------|-------|-------|-------|-------|-------|-------|-------|-------|-------|-------|-------|-------|-------|-------|-------|-------|-------|-------|-------|-------|-------|-------|-------|-------|-------|-------|-------|-------|-------|-------|-------|-------|-------|-------|-------|-------|-------|-------|-------|-------|-------|-------|-------|-------|-------|-------|-------|-------|-------|-------|-------|-------|-------|-------|-------|-------|-------|-------|-------|-------|-------|-------|-------|-------|-------|-------|-------|-------|-------|-------|-------|--------|
| 行政区    | 氏名(敬称略) | 行政区  | 氏名(敬称略) | 行政区  | 氏名(敬称略) | 行政区 | 氏名(敬称略) | 行政区 | 氏名(敬称略) | 行政区    | 氏名(敬称略) | 行政区 | 氏名(敬称略) | 行政区 | 氏名(敬称略) | 行政区  | 氏名(敬称略) | 行政区  | 氏名(敬称略) | 行政区    | 氏名(敬称略) | 行政区  | 氏名(敬称略) | 行政区  | 氏名(敬称略) | 行政区   | 氏名(敬称略) | 行政区   | 氏名(敬称略) |         |       |       |       |       |       |       |       |       |       |       |       |       |       |       |       |       |       |       |       |       |       |       |       |       |       |       |       |       |       |       |       |       |       |       |       |       |       |       |       |       |       |       |       |       |       |       |       |       |       |       |       |       |       |       |       |       |       |       |       |       |       |       |       |       |       |       |       |       |       |       |       |       |       |       |       |       |       |       |       |       |       |       |       |       |        |
| 南関1区   | 関町1区    | 北開1区 | 関外1区    | 福山1区 | 瓦屋敷     | 古町  | 井手の上    | 前原  | 楮原      | 萩の谷    | 関町4区    | 堀池園 | 田町      | 谷丹保 | 関町3区    | 関町1区 | 関町2区    | 関町3区 | 関町4区    | 関町5区   | 関町6区    | 関町7区 | 関町8区    | 関町9区 | 関町10区   | 関町11区 | 関町12区   | 関町13区 | 関町14区   | 関町15区   | 関町16区 | 関町17区 | 関町18区 | 関町19区 | 関町20区 | 関町21区 | 関町22区 | 関町23区 | 関町24区 | 関町25区 | 関町26区 | 関町27区 | 関町28区 | 関町29区 | 関町30区 | 関町31区 | 関町32区 | 関町33区 | 関町34区 | 関町35区 | 関町36区 | 関町37区 | 関町38区 | 関町39区 | 関町40区 | 関町41区 | 関町42区 | 関町43区 | 関町44区 | 関町45区 | 関町46区 | 関町47区 | 関町48区 | 関町49区 | 関町50区 | 関町51区 | 関町52区 | 関町53区 | 関町54区 | 関町55区 | 関町56区 | 関町57区 | 関町58区 | 関町59区 | 関町60区 | 関町61区 | 関町62区 | 関町63区 | 関町64区 | 関町65区 | 関町66区 | 関町67区 | 関町68区 | 関町69区 | 関町70区 | 関町71区 | 関町72区 | 関町73区 | 関町74区 | 関町75区 | 関町76区 | 関町77区 | 関町78区 | 関町79区 | 関町80区 | 関町81区 | 関町82区 | 関町83区 | 関町84区 | 関町85区 | 関町86区 | 関町87区 | 関町88区 | 関町89区 | 関町90区 | 関町91区 | 関町92区 | 関町93区 | 関町94区 | 関町95区 | 関町96区 | 関町97区 | 関町98区 | 関町99区 | 関町100区 |

## 健康情報 ～南関町の高血糖者の状況～



<熊本県国民健康保険連合会提供資料より>  
※同規模市町村との比較

南関町は、未治療者が多い状況です。  
高血糖の状態が続くと、網膜症・透析・失明・心筋梗塞・脳梗塞・転倒骨折・認知症・下肢の切断・がん・肺炎・歯周病など全身に起こります。  
治療を行い、血糖値を下げる(コントロールする)ことで合併症を防ぐことができます。

★広報なんかん6月号は、～血糖値が高くなるとどんな症状がでるの?～について掲載予定です。

問 健康推進課 ☎53-3298

## 母子健康手帳交付(予約制)について

町では、安心・安全な出産を迎えられるよう、母子健康手帳交付時に妊娠中の健康や母子保健サービス、出産応援ギフトなどについてご説明等をしています。

母子健康手帳交付は、予約制になっていますので、予約のご連絡をお願いします。

5月の母子手帳交付日は 11日(木)、25日(木)

6月の母子手帳交付日は 8日(木)、22日(木)

交付時間は、10時または11時です。

所要時間は30分～40分くらいです。



- 持参するもの ●妊娠届
- マイナンバーカードまたは通知カード
  - 妊婦の口座番号が確認できるもの(通帳など)…出産応援ギフトのため
  - 印鑑

問 健康推進課 ☎53-3298

令和5年度

## 新型コロナワクチン接種のお知らせ

**令和5年度も、すべての人に自己負担なしで  
新型コロナワクチンを接種いただけます。**

新型コロナウイルスに感染した場合の重症化予防を目的として、新型コロナワクチンの追加接種を実施します。

追加接種の対象者は、初回接種を完了した5歳以上の人で、接種できるのは前回(2・3・4・5回目)接種を受けた日から「3か月以上」経過した人です。

### 令和5年度接種の対象となる人

|                       |                     |   |
|-----------------------|---------------------|---|
| 令和5年春開始接種<br>(5～8月)   | 高齢者(65歳以上)(※)       | ○ |
|                       | 基礎疾患を有する人(5～64歳)(※) |   |
|                       | 医療従事者・介護従事者等(※)     |   |
|                       | 上記以外                | - |
| 令和5年秋開始接種<br>(9月～12月) | 5歳以上のすべての人          | ○ |

(※)65歳以上の人や基礎疾患のある人、医療従事者等の人には、春開始接種と秋開始接種の1回ずつの接種をお勧めしています。

### 春開始接種の対象者と案内方法

#### 5月8日から接種開始(5月1日から予約受付)

|                                   |  |
|-----------------------------------|--|
| 65歳以上の人                           | オミクロン株対応ワクチンを既に1回接種した人へ新しい接種券を順次発送します。     |
| 基礎疾患を有する人(5歳～64歳)<br>医療従事者・介護従事者等 | 南関町新型コロナワクチン相談センターへお申し込みください。☎0120-671-238 |

オミクロン株対応ワクチン接種が済んでいない人で、3回目以降の接種券をお持ちの人はそちらを使用できます。

お問い合わせ先: 南関町新型コロナワクチン相談センター

☎0120-671-238(日、祝日をのぞく9:00～17:00)

## 令和5年度 南関町各種検診日程

検診申込書は、5月中旬に各個人に郵送予定です。申込書に受診希望の検診に○を付けて、同封した返信用封筒で返送してください。(申し込み後の変更もできますので、検診を希望する人は早めにお申し込みください。)

申し込みをした人へ、検診約2週間前に必要書類(問診票や検査セット等)を郵送します。

## ■ 巡回検診 各地域を検診車で回ります。

検診日…7月5日(木)～6日(金) 実施予定



| 検診名      | 負担金  | 対象者   |
|----------|------|-------|
| 結核・肺がん検診 | 無料   | 40歳以上 |
| 大腸がん検診   | 300円 | 40歳以上 |

## ■ ふるさと総合健診 特定健診+がん検診等のセット検診です。

健診日…10月29日(日)・30日(月)実施予定

健診場所：南関町役場 健康推進課(保健センター) 要予約

| ふるさと総合健診<br>特定健診<br>+がん検診等 | 負担金    |        | 対象者<br>30～74歳<br>(南関町国保) |
|----------------------------|--------|--------|--------------------------|
|                            | 男性     | 女性     |                          |
|                            | 4,000円 | 5,500円 |                          |

## ■ 選択検診 受けたい検診を選んで受診できます。

検診日…10月31日(火)～11月3日(金)、5日(日)実施予定

検診場所：南関町役場 健康推進課(保健センター)

| 検診名                               | 負担金    | 対象者               |
|-----------------------------------|--------|-------------------|
| 結核・肺がん検診                          | 無料     | 40歳以上             |
| 大腸がん検診                            | 300円   | 40歳以上             |
| 胃がん検診                             | 800円   | 40歳以上             |
| 乳がん検診                             | 800円   | 30歳以上の女性          |
| 子宮頸がん検診                           | 600円   | 20歳以上の女性          |
| 骨粗しょう症検診                          | 500円   | 20歳以上の女性          |
| 腹部超音波検診                           | 2,300円 | 40歳以上             |
| 前立腺がん検診                           | 500円   | 40歳以上             |
| 集団特定健診<br>・診察・計測<br>・血圧測定<br>・尿検査 | 500円   | 40～74歳<br>(南関町国保) |
| 30代健康診査<br>・血液検査<br>・心電図<br>・眼底検査 | 800円   | 30歳代<br>(南関町国保)   |
| 集団後期高齢者健診                         | 800円   | 後期高齢者被保険者         |

## ■ 個別特定健診

対象：南関町国民健康保険加入の40歳～74歳(治療中の人対象です。)

健診期間：7月～12月

負担金：800円

健診内容：診察、計測、血圧測定、尿検査、血液検査、心電図検査

健診場所：委託医療機関(5カ所)

(田尻医院、さかき診療所、田辺クリニック、石崎医院、和水町立病院)

## ★健診申込み方法★

5月中旬に郵送する申込書で申し込んでください。

定期的に通院している人や自覚症状がなく健康な人も年に1回、健診を受診しましょう。

後期高齢者医療の被保険者の方へ

## 後期高齢者の健康診査のお知らせ

～ 介護予防と生活習慣病の早期発見のために ～

## ■ 身体健康診査

加齢による心や身体の活力が低下した状態(フレイル)の早期発見や糖尿病などの生活習慣病の重症化を予防する目的で身体健康診査を実施しています。健康を守るため、年に1回は健康診査を受け、必要に応じて適切な治療を行い健康寿命を伸ばしましょう。

【実施期間】 7月から12月まで

【自己負担金】 800円

【健診内容】 問診(質問票)、身体計測、血圧測定、尿検査、血液検査など

【健診場所】 委託医療機関

(田尻医院、さかき診療所、田辺クリニック、石崎医院、和水町立病院)

【申込み・受診方法】 委託医療機関へ直接申し込みをお願いします。

申込みをされた人には、6月末にご自宅へ問診票を郵送します。

※選択検診で「がん検診」を受診する人は、一緒に「集団後期高齢者健診」が受診できます。

集団後期高齢者健診を希望する人は、がん検診と一緒に申し込みをお願いします。

## ■ 歯と口の健康診査

健康で自立した生活を送るためには「食べる」ことが大切です。噛めない、飲み込めない、むせる…そんなときは、お口の働きが弱まっている(オーラルフレイル)危険性が高く、そのままにしておくと、身体や心の病気にかかりやすくなる恐れがあります。早い時期から歯と口の機能の維持・改善に取り組むため、年に1回は歯科健診を受けて「おいしく食べる力」を保ちましょう。

【実施期間】 7月から1月まで

【自己負担金】 400円 ※健診当日、健診期間の窓口にお支払いください。

【健診内容】 問診(質問票)、歯・入れ歯の状況、かみ合わせ、飲み込む力などの口腔機能検査など

【申込み・受診方法】 後期高齢者被保険者証交付時に受診券を同封します。

実施医療機関(玉名郡市)へ直接申し込みをし、受診をお願いします。

子育て支援センター  
**Maple**  
2023年5月

～子育て相談～  
(月曜～金曜・10:00～16:00)  
子育てで心配なこと、悩み、  
どんな小さなことでも  
気軽に相談して下さいね!!

～オープンガーデン～  
天気の良い日は園庭を開放  
します!  
帽子や着替え、飲み物(お茶)  
の準備をお願いします!!

<ルーム利用>  
10:00～16:00  
(月曜～金曜)  
なお、土曜日は  
予約制です。

<発行連絡先>  
南関こどもの丘保育園内  
(子育て支援センター)  
TEL 0968-53-6668  
FAX 0968-53-6667  
担当:日吉・山口

| 日     | 月   | 火  | 水   | 木  | 金  | 土  |
|-------|---|--|---|--|--|----|
| QRコード | 1   | 2  | 3<br>憲法記念日  | 4<br>みどりの日   | 5<br>こどもの日   | 6  |
| 7     | 8<br>ART<br>手型・足型とるよ<br>10:30～            | 9<br>ふれあい<br>英語遊び<br>13:30～                        | 10  | 11   | 12<br>Maple Family<br>ピクニック in<br>フラワーパーク<br>横島(現地集合!)<br>10:30～ | 13 |
| 14    | 15<br>Welcome Maple<br>初めての方集まれ<br>10:30～ | 16<br>ヨガ<br>10:30～<br>ふれあい<br>英語遊び<br>13:30～       | 17<br>*ヨガマットを<br>お持ちの方は<br>ご持参ください。<br>動きやすい服装で<br>きてね! | 18<br>お誕生会!!<br>10:30～(要予約10組)<br>*みんなでおいしましょ  | 19<br>お話し会<br>&丘で遊ぼう!<br>10:30～                                  | 20 |
| 21    | 22  | 23   | 24<br>身体測定 &<br>記録カード作り<br>10:30～<br>(～25日まで)           | 25<br>保健師さんを囲んで<br>おしゃべりタイム<br>10:30～<br>南町民センター   | 26   | 27 |
| 28    | 29  | 30<br>離乳食講座<br>11:00～<br>(要予約・5組)<br>※対象児:6カ月～12カ月 | 31  | Mapleのイベントや詳細については、<br>サイトでご確認ください。<br><a href="https://sites.google.com/view/mapleroom/">sites.google.com/view/mapleroom/</a> |  |    |

# なんもかんも トツパ☆丸

## ★ハートベル音楽教室発表会★

♪素敵な演奏♪  
ハートベル音楽教室発表会に行ってきたよ!  
お友達の演奏を聴いてたら心が癒されて、気持ち  
良かったよ♡みんなとっても上手だね。僕  
もピアノを弾いてみたいなあ☆



## ★デイサポートひまわり感謝祭★

♡みんなで元気に踊ろう!  
デイサポートひまわり感謝祭に行っ  
てきたよ!おじいちゃんとおばあちゃんと  
一緒にダンスを踊ったんだ!とっても楽  
しかった♡そのあとはみんなで記念撮  
影!いい思い出ができてうれしかった  
なあ!



なんかんトツパ丸のFacebookは右のQRコードからアクセスできます。  
※パソコン・スマートフォンの人は、こちらからもアクセスできます [トツパ丸フェイスブック 検索](#)



## もっと幸せを求めて ～人権の話～ 253

### 「母の日」の思いから

毎年五月第二日曜日は「母の日」です。日頃の感謝を表す日として広く浸透しています。日本に限らず、世界の多くの国に「母の日」があり、母親に日頃の感謝を伝える習慣があります。また、五月五日の「子どもの日」も「子どもの人格を重んじ、子どもの幸福を図るとともに母に感謝する日」と定められています。

このように、一年に二回母親に感謝する日がある日本ですが、働くお母さんたちの中には、様々な問題に悩んでいる人もいます。例えば、妊娠している人が短時間勤務などを利用して働くことに対して、嫌みを言われたり、出産後、職場復帰の際に「子どもがいるから長時間働けない」と判断され、本人の希望に添えない働き方を強いられる人もいます。

これからの社会は女性をはじめ障がいのある人や外国人、セクシユアルマイノリティの人など、多様な人たちの活躍が求められています。そうした社会実現のためには、働くお母さんたちのみならず全ての人が働きやすい職場環境を形成していくことが大切ではないでしょうか。

(教育課生涯学習係)

## 学校応援団だより(体験レポート)

### 【放課後子ども教室閉講式】

各小学校で放課後子ども教室閉講式が開催されました。令和4年度はコロナ禍で制限のかかった活動もありましたが、少しずつ地域の方と交流する機会が増えました。閉講式では、スタッフの皆さんのおかげで楽しい活動ができた子どもたちひとり一人に修了書が渡されました。子どもたちからもスタッフの皆さんに感謝状が贈られ、とても和やかな雰囲気でした。



一小



二小



三小



四小

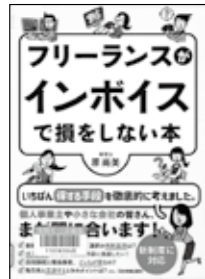
問 地域学校協働本部 ☎57-8507 南関町教育課内 担当:大坪・伊藤

# 新刊書紹介

## 一般書

### フリーランスがインボイスで損をしない本

原尚美／著 日本実業出版社  
登録事業者と免税事業者、選択の判断基準は？原則課税と簡易課税、どっちが得？年商1,000万円以下のフリーランスの人向け、最低限押さえておきたい消費税の仕組みを紹介し、インボイス制度を事例とともに解説する。



## 児童書

### めんはすごい!

柴田書店／編、秋元さくらほか／著 柴田書店  
フレンチの秋元さくら、イタリアンの宮木康彦、和食の笠原将弘、中華の菰田欣也…4人のシェフが、子どもでも作れる、さまざまめんを使った和・洋・中の料理を紹介する。多くの写真でわかりやすい、子どものための料理本。



みなよむ

☎53-3746

開館時間 午前10時～午後6時  
(日曜日は午前9時～午後5時)

### 5月のもよおし

●定例おはなし会  
14日(日) 午前10時30分～

### 5月のお休み

| 日  | 月  | 火  | 水  | 木  | 金  | 土  |
|----|----|----|----|----|----|----|
|    | 1  | 2  | 3  | 4  | 5  | 6  |
| 7  | 8  | 9  | 10 | 11 | 12 | 13 |
| 14 | 15 | 16 | 17 | 18 | 19 | 20 |
| 21 | 22 | 23 | 24 | 25 | 26 | 27 |
| 28 | 29 | 30 | 31 |    |    |    |

■ 休館日

借りた本は期限内に返しましょう!

### 家族で楽しむ絵本展を開催しました

図書館では、4月8日(土)から28日(金)まで「家族で楽しむ絵本展」を開催しました。来館者は絵本を手にとって展示を楽しまれた様子でした。



### 5月の移動図書館の予定

ふれあい広場..... 5月16日(火) 11:00～  
B&G海洋センター..... 5月17日(水) 11:30～  
農業就業改善センター.. 5月18日(木) 11:30～  
南町民センター..... 5月18日(木) 15:00～  
交流センター..... 5月19日(金) 15:00～  
※移動図書館の滞在時間は30分程度です。初めて利用される方は、住所・氏名が分かるものをご持参ください。

## あとぞき

怒涛の年度初めもようやく落ち着き、気が付くとそこまで黄金に輝く連休が姿を見せていました▼皆さんはこのGWどのように過ごされる予定でしょうか▼行動制限も緩和され、羽を伸ばしどこか遠くへ旅行される方も多いのではないかと思います▼私の予定はというと、最近よくマグロを釣り上げる夢を見てしまうので、ほかほか陽気に包まれながらゆったりと海で釣りでもしようかと思えます▼マグロが釣れそうな海をご存じの方がいらっしゃったらぜひご連絡ください (M)

## リサイクルプラザつうしん

### 5月リサイクル体験受講者募集

#### ※連続2回講座 着物リフォーム「マントブラウス」

- と き ①5月23日(火) ②6月予定(1回目終了後に調整します) 午前9時30分～午後3時
- 講 師 土山 千代子 氏
- 募集人員 10人
- 準備するもの  
①着物をほどいた一枚布、またはお持ちの生地(ダブル幅×2m50cm)  
②生地に合わせてミシン糸 ③50cmものさし  
④お持ちの方はミシン ⑤弁当 ⑥材料費600円
- 募集期間 5月1日(月)～17日(水) 午前9時～午後4時 (希望者多数の場合は5月19日(金)午前10時から抽選)
- 受付方法 電話にて受付を行い、受講希望者が多い場合は抽選となります。お気軽にお申込みください。



※新型コロナウイルス感染症の状況によっては延期、または中止する場合があります。 ☎ クリーンパークファイブ ☎78-4433

## 地域おこし協力隊 通信 第73号

### 緑深まる松風の関

汗ばむ季節になって参りました。南関の緑も深くなりました。荒起こしされた田んぼもちらほら見受けられます。

2020年6月に南関町にきて、はや3年を迎えます。

沢山の南関のよかところを、SNSを通じて#南関っていいなあというハッシュタグで広めてきました。今では南関町で

SNSをなさる皆さんも使っていただけるものになりました。ありがとうございます。

もう一人の南関町地域おこし協力隊員フットパス担当の山崎さんのSNSは南関町の美しさを切り取った素晴らしい投稿をされています。季節の草木や景色、野鳥など、一度ご覧いただければ幸いです。

(岩下 小太郎)



◀南関町フットパス選定中 アカウント二次元コード

### 南関の山々に登ってみた!

東西南北に山々が連なる南関町。元々トレッキングが好きなのもあり、12～4月にかけて大津山、二城山、小岱山、三池山と登ってきました!

標高ベスト①は501mの小岱山と、一般的には「低山」と呼ばれる山々ですが、なかなかの登山道も登りがいがあり息も絶え絶えに…(これは体力づくりが必要だと実感しました笑)

夏や秋にはどんな景色が見えるでしょうか? また登りに行きたいと思います。

(山崎 多世子)



◀大津山山頂からの景色



小岱山(長助金毘羅)からの景色 ▶

### 地域おこし協力隊

事務所 関町64  
(役場まちづくり課内)

## 休日在宅医(5月)

※種別 内…内科、外…外科系

| 期 日     | ※ | 医療機関名           | 地域     | 電話番号    |
|---------|---|-----------------|--------|---------|
| 5月3日(☎) | 内 | ひらしま小児科医院       | 玉名市岩崎  | 73-5530 |
|         | 外 | まつおクリニック        | 玉名市山田  | 73-2800 |
| 4日(☎)   | 内 | 悠紀会病院           | 玉名市上小田 | 74-1131 |
|         | 外 | 泌尿器科内科むらかみクリニック | 玉名市繁根木 | 57-8615 |
| 5日(☎)   | 内 | 和水クリニック         | 和水町原口  | 86-6001 |
|         | 外 | 酒井医院            | 玉名市松木  | 71-0777 |
| 7日(☎)   | 内 | ひがし成人循環器内科クリニック | 玉名市岩崎  | 71-0600 |
|         | 外 | やざわ整形外科クリニック    | 玉名市松木  | 72-3000 |
| 14日(☎)  | 内 | 大林循環器科内科医院      | 玉名市築地  | 72-3866 |
|         | 外 | ながすクリニック        | 長洲町長洲  | 78-0527 |

| 期 日     | ※ | 医療機関名     | 地域    | 電話番号    |
|---------|---|-----------|-------|---------|
| 21日(☎)  | 内 | 田尻医院      | 南関町関町 | 53-0016 |
|         | 外 | 玉名脳神経外科医院 | 玉名市岩崎 | 75-1511 |
| 28日(☎)  | 内 | 河野医院      | 玉名市高瀬 | 73-3734 |
|         | 外 | 玉名第一クリニック | 玉名市築地 | 72-4165 |
| 6月4日(☎) | 内 | 鹿井内科      | 玉名市高瀬 | 72-2275 |
|         | 外 | 和水町立病院    | 和水町江田 | 86-3105 |

○新型コロナウイルス感染症拡大防止のため、来院前に必ず電話連絡後受診するようお願いいたします。

○診療時間は午前9時から午後5時です。変更は防災行政無線でお知らせします。

○和水町への医療機関への電話は、市外局番(0968)が必要です。

今月の

# クッキングレシピ



## ミルクポテトサラダ

(一人分の栄養量) 熱量 168kcal たんぱく質 5.3g 食塩相当量 0.7g



### 材料 (4人分・正味量)

- じゃが芋.....400g
- にんじん.....40g
- きゅうり.....60g
- 牛乳.....400ml
- すし酢.....大さじ2

### 作り方

- ① じゃが芋は皮をむいて8等分に切り、水につけておく。にんじんはちょう切り、きゅうりは輪切りにしてキッチンペーパーで包み冷蔵庫で保存する。
- ② 鍋(フライパン)にじゃが芋、にんじん、牛乳を入れクッキングシートで落とし蓋をし、中火で15分くらい煮る。
- ③ 落とし蓋を取り、火力を強めて底を混ぜながら水分をとばし、火を止め熱いうちに、すし酢を加えて和える。
- ④ ③が冷めたら、きゅうりの水気を取り混ぜ合わせる。

### 調理の ワンポイントアドバイス

食生活改善推進員の事業「乳和食」の献立の一つで、マヨネーズを使わずに作るポテトサラダです。  
乳和食は、牛乳を使うことで減塩につながる献立です。

問 保健センター ☎53-3298

## 今月の題字



さけみ  
**酒見 しおりさん**  
(関町)

サッカーを頑張ります!

### 募集

「なんかん」の文字を和半紙に書き、書いた人の写真とコメントを添えて、役場総務課広報担当までお持ちください。皆さんの力作をお待ちしています。

## すまいるキッズ



まつばら **じゅり 寿莉ちゃん** 5歳 (左)  
誕生日:平成29年7月21日

まつばら **うんな 凜和ちゃん** 3歳 (右)  
誕生日:令和元年8月24日  
(住まい:高久野)

一緒に幼稚園に通うのを楽しみにしていた仲よし姉妹! これからも素敵な笑顔をよろしくね♪  
(お父さん、お母さんより)

### 募集

町内にお住まいの小学校就学前の子どもさんの写真を募集しています。写真にコメントを添えて役場総務課広報担当までお持ちください。皆さんの「笑顔」をお待ちしています。

## 消防団 辞令交付式

## なんでんかんでん

4月16日、令和5年度南関町消防団辞令交付式を町役場で開催し、新幹部2人、部長17人、新入団員16人に辞令を交付しました。

新入団員を代表して、第三分団十三部の福山竜司さん(肥猪)が「火災などの災害から生命・財産を守り、一人ひとりが自己の責務を認識し、消防業務全般について、その使命達成に努めることを誓います」と宣誓しました。

その後、新入団員は南関分署署員から規律訓練や放水訓練などの指導を受け、消防団員としての気持ちを新たにしました。



▲辞令交付式の様子

### 彩時季