

# 広報なんかん

南関町公式LINE  
友だち登録



# イチゴ

# 大収穫

# 甘い



町のマスコットキャラクター

なんかん  
トッパ★丸



# 新庁舎開庁記念 第39回 関所健康マラソン大会を開催

4月29日、南関町の春を代表するスポーツイベント「関所健康マラソン大会」を4年ぶりに開催。町内外から約600人のランナーが参加しました。



△福田穰さん

▲からし蓮根

今大会は、役場前特設会場を発着点に、10km、5kmの2コースを設け、ベテランランナーや仮装を楽しむランナー、親子連れのランナーなどが参加。沿道の応援や南関町の豊かな自然、魅力を感じながらコースを駆け抜けました。

今年にはゲストランナーに、玉名市出身でMGCファイナルチャレンジ入賞の福田穰さんや、県出身でM1リーグランプリファイナリストのからし蓮根、九州学院陸上競技部を迎え、ランナーや応援に集まった観客、ボランティアの皆さんに力強い走りや笑顔いっぱいのトークを届けました。



## あま〜いイチゴ たくさん採れたよ

### 南関第一小学校 イチゴ狩り体験

4月21日、南関第一小学校(唐津智彦校長)の2年生20人が、同校近くのビニールハウスでイチゴ狩りを体験しました。

当体験は、食育の一環として若手農業者グループ「がまだす隊」(森寿隊長)の提案で実施。児童は隊員からイチゴの収穫の仕方を教わった後、甘い香りが漂うハウスに入り、一つひとつ丁寧に摘み取りながらイチゴをほおばりました。

箱いっぱい収穫した三宅心結花さんは「大きくて甘いイチゴがたくさん採れて楽しかったので、ぜひまたしたいです」と笑顔を見せました。

▶イチゴを収穫した児童とがまだす隊の隊員



▶末吉益美代表(左)、佐藤町長(右)



## 企業版ふるさと納税で200万円を寄附

### 興亜建設工業株式会社

4月27日、企業版ふるさと納税制度を活用して町へ200万円の寄附をした興亜建設工業株式会社の末吉益美代表取締役へ、佐藤町長から感謝状が贈られました。

同制度は、町の地方創生事業に対し企業が寄附を行う制度で、今回の寄附は令和5年度第1号となります。

末吉代表は「これまで南関町の公共事業に携わる中でいつか恩返しができればと考えていた。この寄附が他の企業にも波及していけば」と話しました。佐藤町長は「庁舎建設をはじめ、町の発展に多大なご協力をいただいている。事業の利益を地域に還元し、社会に貢献している姿には感服します」と感謝を述べました。

## 第65回金婚夫婦表彰の受付を行います

表彰該当者の届け出を次のとおり受け付けます。

- 対象者 昭和48年中にご結婚され、満50年に達するご夫婦。  
または、満50年を過ぎて過去に表彰を受けていないご夫婦。
- 表彰式 9月上旬を予定(後日、案内状をお送りします)
- 受付期限 7月7日(金)
- 届出先 総務課秘書係
- 注意事項 ①届け出が期限を過ぎた場合、次年度表彰となります。  
②表彰者は、熊本日日新聞および広報なんかに氏名が掲載されます。



▲昨年の様子

▶表彰を受けた中村さん



## 区の振興発展に大きく貢献

### 中村 幸義

関町1区前区長の中村幸義さん(関町)は4月25日、南の関うから館で行われた令和5年度第1回全体区長会の場で、佐藤町長から永年勤続区長表彰を受けられました。

中村さんは、平成25年から令和4年までの10年間にわたり、区長としてまちの発展に尽力されました。

中村さんは「今回このような表彰をいただいたのは地域の方々のご支援・ご協力のおかげです。これからも地域のためにできることを続けていきたいと思っております」と感謝と喜びを語りました。

# 防災情報

5月下旬から6月上旬にかけて九州北部では、出水期に入ります。災害による被害をできるだけ少なくするために、南関町の指定避難所や、戸別受信機の操作方法、避難時の目安となる警戒レベルと避難のタイミングについて紹介します。

## 警戒レベルと避難のタイミングについて

気象台の発表する防災気象情報は、ニュースでの発表や、市町村から行動を促す情報として防災行政無線により発表されます。発表された情報は、住民の早めの避難に繋がります。下記の表は、防災気象情報から皆さんが取るべき行動を考えるために役立ちます。

警戒レベル	状況	住民がとるべき行動	行動を促す情報	防災気象情報
5	災害発生 又は切迫	命の危険 直ちに安全確保！	緊急安全確保 【市町村発令】	大雨特別警報 氾濫発生情報 【暴風特別警報※2】
～警戒レベル4までに必ず避難～				
4	災害の おそれ高い	危険な場所から全員避難	避難指示 【市町村発令】	土砂災害警戒情報 氾濫危険情報 高潮警報・特別警報
3	災害の おそれあり	危険な場所から高齢者等は避難 ●避難に時間のかかる要配慮者(高齢者・障がい者・乳幼児等)とその支援者は避難 ●高齢者等以外の人も危険を感じたら自主的に避難	高齢者等避難 【市町村発令】	大雨警報 洪水警報 氾濫警戒情報 高潮注意報(警報の可能性) 【暴風警報※2】
2	気象状況 悪化	自分の避難行動を確認	大雨注意報 洪水注意報 高潮注意報 【気象台発表】	氾濫注意情報 【強風注意報※2】
1	今後気象状況 悪化のおそれ	災害への心構えを高める	早期注意情報 (警報級の可能性) 【気象台発表】	

※1：レベル5は市町村が災害の状況を確実に把握できるわけではないため、必ず発表されるものではありません。

※2：暴風特別警報、暴風警報、強風注意報については、参考として記載しています。

## ～戸別受信機の操作方法～

戸別受信機とは町からの防災行政無線を受信するための機械です。戸別受信機の操作方法について説明します。

### <戸別受信機>



### 【録音ランプ】

録音	緑色点灯	放送を録音しているとき点灯します。
録音	緑色点滅	確認していない録音した放送があるとき点滅します。再生ボタンを押すと、新しい録音から順に再生します。録音を再生中に再生ボタンをもう一度押すと、次の録音を再生できます。すべて確認すると「ピピッ」と鳴り点滅が止まります。確認後1時間は再度再生ができます。
録音	橙色点灯	録音を再生中に点灯します。

### 【乾電池ランプ】

停電したときに乾電池が使用されます。通常はコンセントに差し込んで使用してください。

乾電池	赤色点灯	乾電池の容量は十分です。
乾電池	赤色点滅	乾電池の交換が必要です。

※乾電池ランプの点滅以外にも、放送終了後に「ピピッピ」と戸別受信機が鳴ったときも、乾電池の交換をお願いします。

防災行政無線の放送をもう一度聞きたいとき…防災行政無線聞き直しサービス ☎53-5227  
 設置についてのお問い合わせ先 ……………南関町役場 総務課 消防交通係 ☎57-8500

## 避難所一覧

※ 自宅や勤務先の近くにある避難所を、事前に確認するために使用してください。

※ 避難場所は「南関町総合防災マップ」にも公開しています。

### ●自主避難所…町が最初に開設する避難所

自主避難所	住 所	電話番号
南の関うから館	南関町関町1230	0968-69-6200
ふれあい広場	南関町高久野585	0968-53-3390
交流センター	南関町小原1408	0968-53-2007
南町民センター	南関町下坂下160-3	0968-53-9543

### ●指定緊急避難所…自主避難所の次に必要に応じて開設する避難所

指定緊急避難所	住 所	電話番号
南関町役場	南関町関町64	0968-53-1111
B&G海洋センター	南関町関東934-2	0968-53-1133
農業就業改善センター	南関町小原1847	0968-53-0403
四ツ原集会所	南関町四ツ原1161-1	—
南集会所	南関町上坂下77	—

### ●指定避難所兼指定緊急避難所…災害によって避難生活を余儀なくされる場合に、一定期間の避難生活を行う避難所

指定避難所兼指定緊急避難所	住 所	電話番号
南関第一小学校	南関町関町188	0968-53-0009
南関第二小学校	南関町高久野754	0968-53-0412
南関第三小学校	南関町相谷1800	0968-53-0101
南関中学校	南関町小原2121-1	0968-53-0005
南関第四小学校	南関町上坂下3528	0968-53-9204

### ●福祉避難所…要支援者など特別な配慮を必要とする人の避難所

福祉避難所	住 所	電話番号
交流センター	南関町小原1408	0968-53-2007

### ●拠点福祉避難所…要支援者など特別な配慮を必要とする人が、福祉避難所での生活が困難な場合、町からの要請により民間の施設が開設する避難所

拠点福祉避難所	住 所	電話番号
慈幸苑	南関町関町28-1	0968-53-5008
南関の里	南関町久重3424-3	0968-66-6366
延寿荘	南関町小原1770	0968-53-0934
谷崎デイサービスセンター	南関町相谷1791-3	0968-53-3011
うすま苑	南関町上坂下790	0968-53-9126

注) 開設する避難所については、南関町から防災行政無線または町ホームページ等で連絡します。

コンビニの  
住民票・印鑑証明  
交付ふえてる!!

# マイナンバーカード 休日臨時窓口

を開設します

交付手数料 **無料!**  
顔写真撮影 **無料!**

◎と き **6月17日土** 午前9時から正午まで(予約不要)

※休日臨時窓口では、マイナンバーカードの申請・交付、電子証明書の更新、保険証利用申込の受付もします。

- ◎ところ 役場 税務住民課 窓口  
◎対象者 南関町に住民登録がある人  
◎申請に必要なもの

- ★通知カード
  - ★住基カード
  - ★個人番号カード交付申請書
  - ★本人確認書類(表のAを1点、またはBを2点、またはBとCを1点ずつ)
- ※お持ちの人のみ



<b>A</b>	運転免許証、運転経歴証明書、住基カード(写真付)、旅券、身体障害者手帳、精神障害者保健福祉手帳、療育手帳、在留カード
<b>B</b>	保険証、年金手帳、年金証書、こども医療費受給者証
<b>C</b>	診察券、預金通帳、キャッシュカード、社員証、学生証、公共料金の領収証

## マイナポイントの受け取りの手続きはお早めに!!

令和5年2月末までにマイナンバーカードの発行申請をした人は普段のお買い物で使えるマイナポイント(最大2万円分)を受け取ることができます。受け取り期限は**令和5年9月まで**です。

マイナポイントを受け取るためには、マイナンバーカードの交付を受けたのちに、マイナポイントの申請手続きをする必要があります。

マイナポイントの申請手続きは、スマートフォン(マイナンバーカードの読み取り機能のあるもの)から可能です。その他、町内の郵便局や役場の税務住民課住民係の窓口でも申請のサポートを行っています。

町内の郵便局ではマイナンバーカードの発行申請も受け付けています。

## マイナンバーカード時間外窓口開設(要予約)について

平日の開庁時間帯に来庁できない人のため、水曜日の夜、マイナンバーカード時間外窓口を開設しています。**事前に予約をして本人確認書類等をご持参のうえ、ご来庁ください。**

[開設時間] 水曜日 午後5時15分～午後7時(祝日・休日を除く)

[予約方法] 当日の午後3時までに税務住民課住民係に電話

[受付内容] マイナンバーカードの申請/受け取り

電子証明書の更新手続き、暗証番号再設定

(注) マイナポイントの申し込みについてはご対応できません。



問 税務住民課 住民係 ☎57-8502

### 今月の納期

・町県民税：1期

納期限: 令和5年6月30日(金)



### 今月の表紙

南関第一小学校の2年生がイチゴ狩りを体験しました。がまだず隊の隊員に手ほどきを受けながら、夢中でイチゴを摘み取り、笑顔をはじけさせました。

# 空き家物件 登録募集中

売りたい  
貸したい



南関町空き家バンク制度の活用を!

南関町では、空き家等の解消を目的とした「空き家バンク制度」に取り組んでいます。この制度は、町内の売買・賃貸ができる空き家等の情報を集め、南関町への移住を希望している人等へ情報提供(町ホームページ等で公開)するものです。

町内に空き家、空き地(宅地)、空き店舗をお持ちで、「貸してもよい」または「売ってもよい」という人は、ぜひご連絡ください。

## 空き家バンク物件登録(登録料無料・2年更新)

【必要書類】空き家等登録申込書、同意書(共同名義の場合)、

物件状況確認書、不動産全部事項証明書及び

公図(土地・建物)、固定資産税課税明細書

※様式は町ホームページからダウンロードできます。



## これまでの実績

(令和5年3月末現在)

登録物件	86件
物件内覧者	254組
売却成立	24件
賃貸成立	22件



## 資産の維持

家は住まなくなると、あっという間に老朽化が進みます。家屋の維持のためにも、入居者に管理をしてもらうという気持ちで貸し出してみてもはいかがでしょうか？

また、家賃収入を固定資産税の支出などに充てるという考え方もできます。

## 地域の活性化に貢献

地域に空き家が多くなると、防犯・防災上の問題や集落の景観悪化等さまざまな問題が心配されます。人が移り住むことで、地域の安全、活性化につながります。



令和5年2月20日利用開始

# 国民年金保険料が スマートフォンアプリで納付できます

いつでも！  
どこでも！



国民年金保険料について、令和5年2月20日から現金、口座振替、クレジットカード、Pay-easy等による納付に加え、新たにスマートフォンアプリを使用した電子(キャッシュレス)決済での納付が利用できるようになりました。

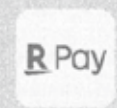
## 【ご利用に必要なもの】

- ① 納付書
- ② スマートフォン
- ③ 決済アプリ



## ■対象決済アプリ(五十音順)

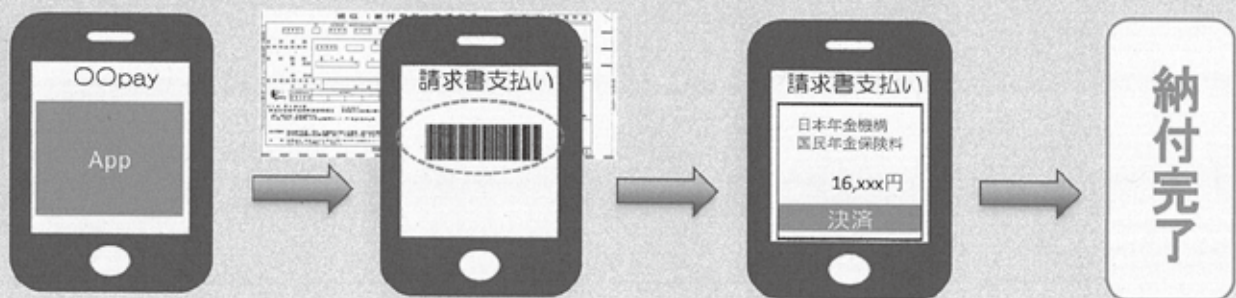
- ・au PAY
- ・d払い®
- ・PayB(※)
- ・PayPay
- ・楽天ペイ



※金融機関等が提供するアプリを含む。

詳細は、PayBのホームページ(<https://payb.jp/finance/>)をご覧ください。

## ■スマホ決済の流れ



① 決済アプリをダウンロード  
② 氏名・生年月日等を登録

③ 納付書に記載されている  
バーコードを読み取る

④ 決済内容を確認  
⑤ パスワード入力



※バーコードが印字されない納付書(30万円を超える金額の納付書等)については、ご利用いただけません。  
※各決済アプリの使用方法等については、ご利用の決済事業者様にお問い合わせください。

 **日本年金機構**  
Japan Pension Service



# ● — 南関町協働のまちづくり出前講座 — ●

住民の皆さんの学習活動を支援するため、町職員が皆さんの地域に訪問して、町行政に関する講話、体験活動を行う講座です。地域の団体などでの学習会や研修会にご活用ください。

## ●受講要件

- ①町内に在住か在勤の人
- ②おおむね 10 人以上の団体であること
- ③政治、宗教または営利目的の開催ではないこと
- ④批判、苦情、個別相談などを目的としないこと

## ●実施場所

町内に限ります  
(会場の手配や準備は、申請団体でお願いします。)

## ●実施時間

平 日 午前 9 時～午後 9 時  
土、日、祝日 午前 9 時～午後 5 時  
(12 月 28 日～ 1 月 4 日を除く)  
※開催時間は 2 時間以内です。

## ●受講料

原則無料

## ●受講までのスケジュール

- ①希望日の 1 か月前までに、申込書を提出してください。(FAX 可。)  
※申込書は、まちづくり課にあります。  
町ホームページからもダウンロードできます。
- ↓
- ②申請書受付後、関係部署との打ち合わせを行い、開催決定通知を送付します。  
※必要な用品などは申請団体で準備をお願いします。
- ↓
- ③出前講座の実施日に、町職員が会場へ出向きます。
- ↓
- ④講座終了後、簡単なアンケートにご協力ください。

## ●申込み・問合せ先

まちづくり課企画振興係  
TEL:57-8501 FAX:53-2351

## 南関町協働のまちづくり出前講座一覧

No	講座名
1	町長が語る
2	行政組織
3	町の行政改革
4	町のこれからの財政
5	町の防災対策
6	消費・生活問題
7	男女共同参画社会
8	交通安全
9	選挙のしくみ
10	町議会
11	戸籍、住民登録、マイナンバー
12	租税教室
13	環境衛生
14	環境保全
15	犬の飼い方
16	国民年金
17	高齢者福祉
18	障がい者福祉
19	子育て支援
20	国民健康保険制度
21	介護保険制度
22	高齢者の健康づくり
23	介護予防

No	講座名
24	認知症サポーター養成講座
25	住んでよかったプロジェクト推進事業
26	南関町総合振興計画
27	空き家の有効活用
28	町が運行する公共交通
29	琵琶の世界(地域おこし協力隊)
30	SNSの世界(地域おこし協力隊)
31	農林業の各種補助金
32	圃場整備
33	農地の売買、貸借、転用
34	町道等の整備要望や各種補助制度
35	浄化槽設置や下水道整備事業
36	地域学校協働活動について
37	学校給食
38	青少年健全育成
39	生涯学習講座
40	子どもの家庭教育
41	人権教育
42	生涯スポーツ
43	町の図書館
44	町の文化財
45	町の歴史
46	その他



# 知っててよかった 情報配達便

## 相談

### 高齢者の健康相談

高齢者の健康で心配なことや困ったことがある人は、気軽にご相談ください。

#### ●相談日

6月7日(水)

#### ●相談時間

午前10時～11時30分

#### ●会場

健康推進課

#### ●相談料

無料

#### ●予約・問い合わせ先

健康推進課

☎ 53-3298

※お越しいただくことが困難な場合、訪問での相談もできます。

### 出張年金相談

#### ●とき

6月27日(火)

午前10時から午後3時まで

#### ●ところ

荒尾市役所

#### ●内容

・年金についての相談や、各種通知に関するお問い合わせ。  
・年金手帳や年金証書の再発

行の受付。

#### ●相談料

無料

※年金手帳や、本人確認ができる書類(運転免許証など)をお持ちください。

#### ●税務住民課 住民係

☎ 57-8502

### いろいろの健康相談

こころの健康で困ったことや心配なことがある人は、お気軽にご相談ください。

#### ●とき

6月16日(金)

#### ●ところ

午前9時～11時

#### ●相談料

無料

#### ●健康推進課

(予約が必要です)

☎ 53-3298

### 60歳以上の人のための無料職業紹介所

生きがいを高め、健康で明るい生活を過ごすため、職業相談・紹介を実施します。

#### ●とき

毎週月・水・金曜日

#### ●ところ

午前10時～正午、午後1時～午後4時  
有明保健所

(玉名市1004番地1)

#### ●シニアジョブサポたまな

☎ 72-3240

## 募集

### 障がいのある人を対象とした職業訓練生募集

#### 【身につくワード・エクセル科】

●受講対象 身体(上肢・内部)、精神、発達、難病、高次脳  
※知的については要相談

#### ●定員

8人

#### ●内容

パソコンの基本操作とワード・エクセル・パワーポイントの基本技術を身に付け、資格取得と就職を目指します。

#### ●募集期限

6月30日まで

#### ●訓練期間

8月1日～10月31日(3か月)

#### ●受講料

無料(ただし、テキスト代9,680円程度必要)

#### ●訓練場所

株式会社インターネット

熊本県立高等技術専門学校

☎ 096-297-9915

## もよおし

### クリーンパークファイブミニフェスタ

ごみの減量やリサイクル活動の推進を目的にイベントを開催します。(来場無料)

#### ●とき

6月11日(日)

#### ●ところ

午前9時～正午(雨天決行)  
第2リサイクル工房

#### ●内容

①本・ぬいぐるみコーナー  
②ゲームコーナー  
③リサイクル品抽選会

(午前11時30分頃)

※抽選品数約20～30点(家具など)

クリーンパークファイブ

☎ 78-4433

### エコアくまもと「七夕笹頒布ウィーク」

7月7日は七夕です!

エコアくまもとは、七夕飾り用の笹を配布します。七夕を飾って  
お願いをしてみませんか?

#### ●とき

6月26日～30日

(午後4時～5時)

令和5年4月末現在

世帯数	4,056世帯 (+4)	出生 2人
人口	男 4,257人 (-9)	死亡 7人
	女 4,637人 (-11)	転入 27人
計	8,894人 (-20)	転出 43人

( )内は前月比

## 人のうごき

### 行政相談

6月8日(木)

午後1時～3時

社会福祉協議会

行政相談委員

野田 泰臣さん

総務課行政係

☎57-8500

### 補聴器相談

6月6日(火)・20日(火)

午前9時～10時

役場福祉課

福祉課福祉係

☎57-8503

### 心配ごと相談

6月8日(木)・22日(木)

午後1時～3時

社会福祉協議会

社会福祉協議会

☎69-9020

## 今月の定例相談

●ところ エコアくまもと

●配布数 20本程度(先着順、事前予約制)

### ●応募方法

必要事項①～④を明記し、電子メール、Faxまたはハガキでご予約ください。

①参加者氏名、住所

②必要本数

③メールアドレス

④電話番号

※電話での応募は不可

※「@kksj.jp」からのメールを受取れるよう設定。

### ●応募締め切り(必着)

6月7日(水)

### ●応募先及び問い合わせ先

〒861-0821 玉名郡

南関町下坂下4771-3

(公財)熊本県環境整備事業団

佐野、吉田、吉村

e-mail...event@kksj.jp

TEL...5318500

FAX...538510



## 試験

### 海上保安官募集

海上保安学校学生採用試験

(2024年4月採用)

### ●受付期間

7月18日～7月27日

※インターネット受付

### ●試験日

●第1次：9月24日

●第2次：10月17日～10月26日

●最終合格発表日：11月21日

(航空課程を除く)

●第3次：12月2日～12月12日

(航空課程のみ)

●最終合格発表日：令和6年1月18日(航空課程のみ)

海上保安大学校学生採用試験

(2024年4月入学)

### ●受付期間

8月24日～9月4日

※インターネット受付

### ●試験日

●第1次：10月28日、10月29日

●第2次：12月15日

●最終合格発表日：令和6年1月18日

第十管区海上保安本部総務

部人事課

☎099-25019800

人事院HP「国家公務員試験

採用情報NAVI」



募集ページ二次元バーコード

## 司法書士・法務局による相続・遺言についての法律教室&無料相談会

令和6年4月1日から「相続登記の義務化」が始まります。相続・遺言のことをこの機会に学んでみませんか。法律教室終了後には無料相談会も開催します。(相談会のみ参加可)

### ●とき：7月8日(土)

相続・遺言法律教室…午後1時30分～午後2時25分(要予約、定員40人)

無料相談会……………午後2時30分～午後4時30分(要予約、定員24組)

※無料相談会のみ参加の場合、午後3時30分以降の予約をお願いします

※相談時間は、1組30分まで

事前予約制(熊本県司法書士会事務局 ☎096-364-2889)

### ●ところ：玉名市民会館 第2会議室

### ●参加費：無料

### ●内容：〈法律教室〉 相続・遺言についての全般的な事項

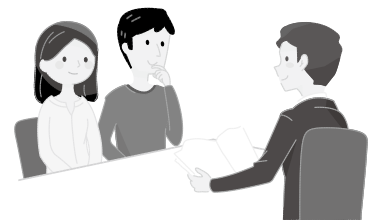
例)遺言の方法、相続人・相続財産の特定、遺産分割

〈相談会〉 司法書士の業務全般に関する事項

例)相続・遺言、法定相続情報証明制度、売買・贈与・担保権等に関する登記、会社・その他法人に関する登記

お金の貸し借りのトラブル、裁判・調停・強制執行の手続き、成年後見

### ●主催：熊本県司法書士会(共催：熊本地方務局)



問 熊本県司法書士会事務局 ☎096-364-2889

## 行政についての相談を受け付けます ～行政相談委員の委嘱～

野田泰臣さん(関町)が令和5年4月1日付けで行政相談委員に再委嘱されました。



野田 泰臣 さん

行政相談委員は、行政相談委員法に基づき、総務大臣の委嘱を受け、住民の皆さんの毎日の暮らしの中で感じた行政サービスに関する意見や要望などを直接受け付け、住民と行政のパイプ役となり、解決のお手伝いをします。

相談は無料で秘密は守られます。

町では、月に1回相談所を開設していますので、お気軽にお越しください。

【とき】 毎月第2木曜日 午後1時～3時

【ところ】 南関町社会福祉協議会

☎ 総務課 行政係 ☎57-8500

熊本行政評価事務所 ☎096-324-1662

## インボイス制度説明会・登録申請相談会の開催

制度の円滑な導入に向け、一般の事業者が誰でも参加できる説明会を開催します。説明会の後には、登録申請書の記載方法についても説明します。

個人事業者は、マイナンバーカードおよびスマートフォンを持参すると、その場でe-Taxによる登録申請ができます。

1 とき 6月12日(月) 午後2時～午後4時  
※定員14人

2 ところ 玉名税務署 2階共用会議室

3 連絡先 72-2125

※お電話は、音声ガイダンスに沿って「2」を選択してください。

4 留意事項 事前申込となります。

6月9日(金)の午後5時までにお電話でお申し込みください。

☎ 玉名税務署 ☎72-2125

## 令和5年 B&G海洋センタープール

日程	開館時間		
	午前 9:00～12:00	午後 13:00～17:00	夜間 18:00～21:00
6/10(土) 7/16(日)	×	※土日のみ ○	×
7/17(月) 【海の日】	○ 無料開放	○	×
7/18(火) 8/20(日)	○	○	※土日のみ ○
8/22(火) 9/17(日)	×	○	×

※毎週月曜日は、休館日です。

ただし、7月17日(月)は海の日のため無料開放します。

※7月2日(日)は玉名郡民体育祭のため使用できません。

※団体予約などで利用できない場合がありますので事前に電話での確認をお願いします。

☎ 教育課 生涯学習係 ☎57-8507

## 令和5年度 第1回 教育委員会定例会

4月20日午前9時30分から、「令和5年度 第1回教育委員会定例会」が開催されました。

(議事内容)

- 経過報告と今後の行事予定
- 管内教育長会議について
- 当面する教育上の諸問題について
  - 令和5年度南関町学校教育基本構想(案)について
  - 令和5年度南関町小・中学校業務改善の方針・計画(案)について
  - 新型コロナウイルス感染症対策について
  - 町社会体育施設等の包括的指定管理制度の導入について
- その他

議事詳細については議事録の開示を行いますので、教育課学校教育係までご連絡ください。また、教育委員会は傍聴することができます。

☎ 教育課 学校教育係 ☎53-0201

## 就職激励金申請受付中です

### ・交付要件

- ①今春、学校を卒業し、正社員として採用された新卒者(公務員は除く)
- ②町内在住者または採用日後1ヵ月以内に本町に転入した人で、引き続き1年以上定住する人
- ③同一世帯全員が暴力団の構成員でないこと
- ④同一世帯全員が町税などを滞納していないこと

・激励金額 5万円

・申請期間 正社員として採用された日から3ヵ月以内(試用期間は除く)

※就職激励金については、町ホームページにも掲載しています。

問 まちづくり課 企業誘致係 ☎57-8501

## 関所っ子応援金の申請はお済ですか

町では、小・中・高等学校等に入学し、在学している子を養育している人に関所っ子応援金を交付しています。

町内の小・中学校に在学している児童・生徒には、各学校を通じて、町外の学校に在学している児童・生徒については、郵送で案内をお送りしていますので、期限内の申請をお願いします。

応援金の申請期限  
6月30日(金) 必着



問 まちづくり課 まちづくり推進係 ☎57-8501

## \* 農薬容器(産業廃棄物)回収のお知らせ \*

使用済み農薬空容器の  
焼却・廃棄は違法!!  
令和5年度は2回の回収を行います。

回収時間  
午前9時～午後4時

1回目 7月5日(水)・6日(木)  
2回目 12月6日(水)・7日(木)

### 回収場所

JAたまな荒尾供給センター	JAたまな中央営農供給C	JAたまな菊水供給センター
JAたまな長洲供給センター	JAたまな横島供給センター	JAたまな南関供給センター
JAたまな岱明供給センター	JAたまな天水供給センター	JAたまな三加和供給センター
JAたまな玉名北営農供給C	JAたまな玉東供給センター	JA大浜本所

### 洗浄方法

- 
- 今回の回収はプラボトル・水和剤・粉粒剤の袋農業ビン類、農業缶(ミカノール等)類、ペール缶(ハーベストオイル等)です
  - JA指定の回収袋に入れて、出す
  - プラボトルの洗浄、紙袋の残量を確認
  - プラボトルと紙袋は分別する
  - プラボトルはふたをはずし、下向きに15本程度入れる
- ※残液がある容器につきましては、回収できませんので必ず洗浄し、フタをはずして出してもらようお願い致します。

### 回収方法

住所・氏名・電話番号はお忘れなく



回収袋はJA供給センターで販売中!! 1枚 110円/JA大浜は購買窓口で販売中

お問い合わせは: JA指導、JA供給センターまで  
熊本県玉名地区市町村、熊本県JAグループ

## 南関町乗合タクシー「南関ふれあい号」で 和水町立病院へ行けるようになりました

運行開始日..... 6月1日(木)

利用できる人.....南関町にお住まいの人

運行日.....年末年始、祝日を除く月曜～金曜

運行料金.....1回300円

※小学生、障害者手帳をお持ちの人は半額です。(要手続)

※回数券、無料乗車券はそのままご利用できます。



乗合タクシーの利用には、  
予約が必要です

予約センター電話番号  
0968-57-7555

問 まちづくり課 企画振興係 ☎57-8501

## 令和5年度 医療事務講座

医療機関や調剤薬局等で医療事務の仕事を目指す人など、医療保険制度や診療報酬請求等の知識が学べる講座が開催されます。

- **と き** 令和5年12月3日(日)～  
令和6年2月11日(日)  
※2月18日(日) キャリアカウンセリング  
※毎週日曜日(計10回)  
午前10時～午後4時
- **と ころ** 光の森町民センター「キャロピア」
- **定 員** 対面講座 20人  
オンライン講座 15人
- **対 象 者** 町在住のひとり親家庭の親・子ども、  
寡婦等で全日程に出席できる人
- **費 用** テキスト代 10,120円
- **募集期限** 令和5年11月12日(日)まで
- **申込方法** 役場福祉課窓口にて申し込み  
(結果については、自宅へ郵送で通知  
されます)

※託児が必要な場合は早めに熊本県母子家庭等就業・自立支援センターへご相談ください。Tel.096-331-6736

その他、介護やワード・エクセルの検定対応講座については町ホームページにチラシを掲載しています。詳しくは福祉課子育て支援係(☎57-8503)にお尋ねください。

## 児童手当現況届について

児童手当・特定給付の受給者は、6月の現況届を提出することになっていますが、南関町では、令和4年現況届から受給者の現況を公募等で確認することで、現況届の提出を原則不要としています。

ただし、以下の人は引き続き現況届の提出が必要です。

- ① 配偶者からの暴力等により、住民票の住所地が南関町と異なる人
- ② 支給要件児童の戸籍や住民票がない人
- ③ 離婚協議中で配偶者と別居されている人
- ④ 法人である未成年後見人、施設等の受給者の人
- ⑤ その他、南関町から提出の案内があった人

問 福祉課 子育て支援係 ☎57-8503

## あんま・はり・きゅう施術費の助成

町では、南関町国民健康保険および後期高齢者医療の保健事業として、「あんま・はり・きゅう受療券」を交付しています。利用対象者は、南関町国民健康保険または後期高齢者医療の被保険者のみで、1枚につき800円の助成があります。必要な人は被保険者証と認め印鑑を持参のうえ、福祉課へ申請してください。

利用できる地域は玉名郡市および山鹿市で、玉名郡市は下記施術所でのみ使用できます。山鹿市については、お問い合わせください。

### 玉名郡市指定施術所一覧

南関町	益永鍼灸院(関町) 細貝鍼灸院(下坂下) くざさき指圧(上長田) あらか治療院(長山) 前川鍼灸治療院(久重) 田浦鍼灸(上坂下)	玉名市	富永マッサージ療院(立願寺) はり・きゅう丸山漢方堂(両迫間) ど・れ・み鍼院(高瀬) あんま・あいうえお島川(繁根木) 米田鍼灸マッサージ療院(亀甲) うめむらマッサージ(立願寺) 田中鍼灸療院(横島)
和水町	清診堂中山鍼灸治療院(江田) 石原治療院(原口) 田代鍼治療院(岩)		
長洲町	村上東邦鍼灸院(腹赤新町)		
玉東町	小山鍼灸院(西安寺)		

問 福祉課 国民健康保険係 ☎57-8503

# 令和5年度(2023年度)地域版依存症相談会

保健所で、依存症専門の相談員による「地域版依存症相談会」を開催します。個別相談の場で依存症に関する困りごとを整理し、依存症の正しい知識を得ることで新たな対応を見つけてみませんか。一人で抱え込まず、まずはご相談ください。

## ★開催内容★

有明地域：有明保健所(玉名市岩崎1004-1)

日 時:令和5年(2023年) 8月24日(木)午前10時～正午

## ★対象者★

- \* アルコール・薬物・ギャンブル・買い物など依存症の本人、家族
- \* 依存症にかかわる支援者

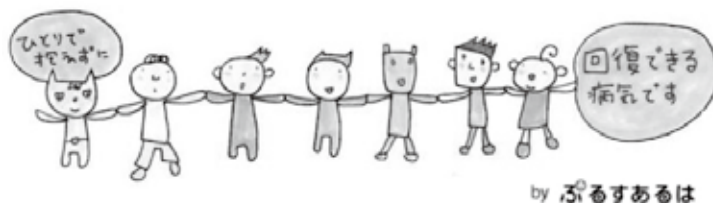
## ★費用★ 無料/事前予約制

※事前申し込みがない場合は、相談会を中止することもあります。

当センターでも個別相談を受けつけています。お気軽にお問合せください。

## ★申し込み・お問合せ★

熊本県精神保健福祉センター ☎096-386-1166(平日9時～16時)



# 依存症家族ミーティング

熊本県精神保健福祉センターでは、アルコール・薬物・ギャンブル等依存症を抱える方のご家族が、依存症の知識や家族の対応について学び、同じ悩みや体験を持つ方との交流や回復者からのメッセージをとおして、健康で自分らしい生活を送り、依存症の本人と上手に付き合うための一助として、本ミーティングを開催しています。



©2010 熊本県くまモン

▶開催日時 第3金曜日 13時30分～15時30分

▶内 容 ミニ学習会、フリートーク(話を聴くだけでもOK)など  
学習会のテーマについては、下表をご参照ください

【令和5年度(2023年度)】

4月21日	#1 依存症について家族から元気になるう	10月20日	#3 依存症へのより良い対応について
5月19日	#2 より良いコミュニケーションについて	11月17日	#4 回復者からのメッセージ【ギャンブル】
6月16日	#3 依存症へのより良い対応について	12月15日	#1 依存症について家族から元気になるう
7月21日	#4 回復者からのメッセージ【薬物】	1月19日	#2 より良いコミュニケーションについて
8月18日	#1 依存症について家族から元気になるう	2月16日	#3 依存症へのより良い対応について
9月15日	#2 より良いコミュニケーションについて	3月15日	#4 回復者からのメッセージ【アルコール】

▶会 場 熊本県精神保健福祉センター(熊本市東区月出3-1-120) \*熊本赤十字病院の道向かいです

## ▶お問い合わせ

096-386-1166(平日9時～16時) \*個別相談にも応じます。お気軽にお問合せください。  
参加費無料、予約不要です。当日直接会場にお越しください。

# 令和5年度 狩猟免許試験・初心者講習会

## 【狩猟免許初心者講習会日程】

時 間 講習 午前9時30分～午後4時30分(受付 午前9時～9時20分)

受講料 1種目 11,000円

2種目以上の受講につき、1種目5,500円加算されます。

講習会	わな猟・第一種 (知識・技能講習)	第一種銃猟 (技能講習)	書類提出期限	会 場
第1回	6月11日㊤	6月23日㊤	6月7日㊤	松橋東防災拠点センター
第2回	6月25日㊤	7月7日㊤	6月21日㊤	玉名市民会館会議棟
第4回	8月4日㊤	8月18日㊤	8月1日㊤	阿蘇環境センター「未来館」
第7回	11月3日㊤	11月17日㊤	10月31日㊤	桜十字ホールやつしろ(予定)
第8回	1月16日㊤	1月26日㊤	1月11日㊤	熊本市流通情報会館

注:第一種銃猟受講者は、知識講習1日・技能講習1日、計2日間の受講(その他の種別は1日のみ)

既に他の免許を取得している人は、第1回、第4回、第8回を受講

問 熊本県猟友会 ☎096-365-6661

## 【狩猟免許試験日程】

区分	実施日	書類提出期限	実施場所
第1回	6月24日㊤	6月8日㊤	宇城総合庁舎大会議室
第2回	7月9日㊤	6月23日㊤	玉名市民会館会議棟
第4回	8月19日㊤	8月3日㊤	阿蘇総合庁舎大会議室
第7回	11月18日㊤	11月2日㊤	八代市内会場
第8回	1月28日㊤	1月12日㊤	県庁本館地下大会議室

●必要なもの 狩猟免許申請書、写真(縦3cm×横2.4cm)、返信用封筒(84円切手を貼り、住所・氏名を記入したもの)、医師の診断書、熊本県収入証紙(新規:5,200円)

問 熊本県 自然保護課 ☎096-333-2275

## ●狩猟免許を取得する人へ補助制度があります

- ・補助の対象となる人…南関町に住所が有り、狩猟免許取得後は町の猟友会に入会し、町内で有害鳥獣捕獲業務に従事する人
- ・補助額…補助対象経費の2分の1以内で、20,000円まで ※予算の範囲内
- ・補助の対象となる経費…狩猟免許初心者講習料、狩猟免許申請手数料、医師の診断書料、受験用写真及び切手代、狩猟者登録料

問 経済課 農林振興係 ☎57-8504



# 『中山間地域の農林業』を支援します。

南関町では、農林業の振興を図るため各種補助事業に取り組んでいます。

※一部の補助事業を掲載しています。

事業名	補助対象者	制度の目的等	概要	補助額・割合
耕作放棄地解消事業 (耕作放棄地有効利用促進事業)	中心経営体等 農業者	耕作放棄地の解消による農業生産を向上させるため、耕作放棄地の解消及び発生防止に向けた取組を行い、併せて担い手への集積を推進する	○事業の対象 農業振興地域内の1号遊休農地(荒廃農地A分類)で、以下の条件に1つ以上該当し、農地として積極的な活用が望まれること。 【農用地区域外が対象となる条件】 ア 農用地区域に隣接し、農用地区域内の農地と一体的に解消を図る場合 イ 担い手が取組む1ha以上の面的まとまりのある農地で1ha以上の解消を図る場合 ウ 認定新規農業者が利用する場合 ○再生作業年から5年間耕作を継続(作業状況報告:要)	○中心経営体等 再生作業…30千円/10a 営農定着…10千円/10a
新規就農者育成総合 対策事業	就農希望者	新規就農者を確保・定着させ、持続可能な力強い農業の実現を目的とする	○経営開始資金・経営発展支援事業助成金…50歳未満、認定新規就農者で人・農地プランに位置づけられた人 ○就農準備資金…1年以上研修を受ける方で、就農予定時の年齢が50歳未満、研修後1年以内に就農する人 ○新規就農者等対策助成金…南関町在住の50歳未満の人で、上記資金・助成金の交付を受けていない人・法人の後継者	○経営開始資金…150万円/年(最長3年間) 夫婦は1.5倍 ○就農準備資金…150万円/年(最長2年間) ○経営発展支援事業助成金…事業費上限1,000万円に対し最大750万円 ○新規就農者等対策助成金…20万円
機構集積等協力金交 付事業	農業者 農業者等が組 織する団体等	機構を活用して、担い手への農地集積や地域営農組織の設立などに支援し、稼げる農業を目指す	①経営転換協力金 ・部門縮小や、リタイア等する場合(縮小部門の自作地又は全ての自作地を機構に対し10年以上貸し付けること) ②地域集積協力金 ・交付対象農地のうち1割以上が新たに担い手に集積されることが確実であること	①経営転換協力金 (地域集積協力金と一体的に取組む場合にのみ交付対象) 令和4年度～令和5年度 1.0万円/10a(上限25万円/1戸) ②地域集積協力金 一般地域 20～40%以下 1.0万円/10a 40～70%以下 1.6万円/10a 70～80%以下 2.2万円/10a 80%超 2.8万円/10a 中山間地域 4～15%以下 1.0万円/10a 15～30%以下 1.6万円/10a 30～50%以下 2.2万円/10a 50～80%以下 2.8万円/10a 80%超 3.4万円/10a
狩猟免許取得費補助	申請者	鳥獣による農林産物への被害を防止することを目的として、有害鳥獣捕獲業務を円滑に行うための免許取得に対する助成	○狩猟免許を取得する人 ・町内在住者 ・猟友会に入会し、活動を誓約できる人	補助対象経費の2分の1以内 (上限20千円)

※概要を掲載していますので、詳細はお尋ねください。

問 経済課 農政係 ☎57-8504

### ガス給湯器

- ・65Lの水道水(水温20度)を使い、給湯器の設定温度を40度から38度に下げ、食器を2回/日、手洗いした場合 → 約1,430円の節約

### 電気ポット

- ・電気ポットに満タンの水2.2Lを入れ沸騰させ、1.2Lを使用後、6時間保温状態にした場合と、プラグを抜いて保温しないで再沸騰させて使用した場合の比較 → 約3,330円の節約

### ふろ給湯器(ガス)

- ・2時間の放置により4.5度低下した湯(200L)を追い焚きする場合 → 約6,190円の節約

### 温水洗浄便座

- ・ふたを閉めた場合と、開けっ放しの場合の比較 → 約1,080円の節約
- ・便座の設定温度を一段階下げた(中→弱)場合 → 約820円の節約

\* 出典資料:資源エネルギー庁

\* 使用状況・条件によっても異なります。

南関町、荒尾市、長洲町、大牟田市、柳川市、みやま市の4市2町は有明圏域定住自立圏を形成し、様々な広域連携の取組を進めています。

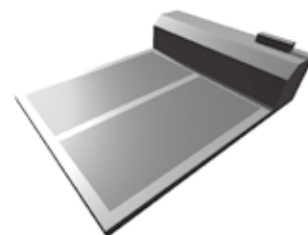
圏域全体の環境意識啓発活動として、省エネルギーの普及啓発や再生可能エネルギーの利用促進などに取組んでいます。

## 南関町家庭用再生可能エネルギー導入促進事業

地球温暖化対策の一助として、再生可能エネルギーを利用した設備を導入する人へ助成金を交付します。

### 【対象設備】

- ・太陽熱温水器
- ・住宅用太陽光発電設備用蓄電池
- ・木質ペレットストーブ・薪ストーブ などこれらに類するもの



### 【対象】

- ・南関町の住民基本台帳に記録され、かつ、生活の本拠を南関町に有する者
- ・同一世帯全員が町税等を滞納していないこと

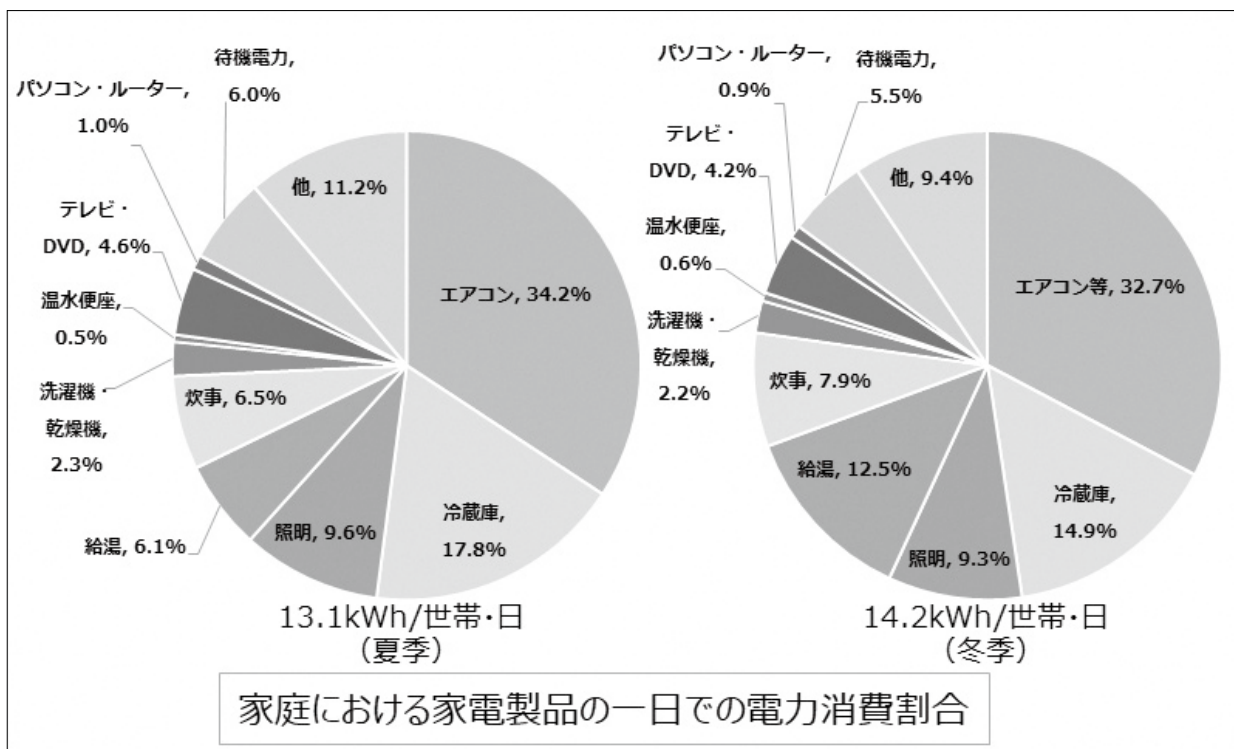
### 【助成金の額】

- ・設備等経費の5分の1の額(上限5万円)

\* 概略を掲載しています。詳細は町ホームページをご覧ください。末尾までお問い合わせください。

# 私たちの地球を守りましょう

地球温暖化問題は、世界共通の課題として、国・県及び各自治体で様々な取組みを行っています。私たち一人ひとりの意識と普段からの行動の積み重ねも重要です。以下の省エネの取組みを参考に、できることから皆さん一緒に取り組みましょう。



## 家庭でできる省エネの取組みポイント

※節約額(年間)は目安です。

### エアコン

- 外気31度の時、エアコンの冷房設定温度を27度から1度上げた場合 → 約940円の節約
- 冷房を1日1時間短縮した場合 → 約580円の節約
- フィルターが目詰まりしているエアコンと、フィルターを清掃した場合の比較 → 約990円の節約

### 冷蔵庫

- ものを詰め込んだ場合と、半分にした場合の比較 → 約1,360円の節約
- 温度設定を「強」から「中」にした場合 → 1,910円の節約
- 上と両側が壁に接している場合と、片側が壁に接している場合の比較 → 約1,400円の節約

### 照明

- 54Wの白熱電球から9Wの電球形LEDランプに交換 → 約2,790円の節約
- 54W白熱電球1灯の点灯時間を1日1時間短縮した場合 → 約610円の節約

～男女共同参画社会を実現するために～

毎年6月23日から29日までは男女共同参画週間です

▶今年度のキャッチフレーズ決定！

無くそう思い込み、守ろう個性  
みんなでつくる、みんなの未来

内閣府が「男女共同参画社会の実現と女性活躍の推進に向けた、日本国内、国際社会へのメッセージ」をテーマとしてユース世代を対象に募集し、応募総数4,326点の中から決定されました。



シリーズ

=消費生活Q&A=

## 新たな手口のヤミ金に注意!

Q(トッパ丸)

インターネットで「個人間融資」という言葉を目にしたんだけど、どういう意味なのかな？

A(安しんざえ門)

これは、インターネットなどで個人間であることをうたってお金の貸付けを行う際に用いられている言葉でござる。こうしたインターネットにおける個人間融資は、様々な犯罪被害やトラブルに巻き込まれるおそれがあるでござる。

Q(トッパ丸)

どんなトラブルに巻き込まれるの？

A(安しんざえ門)

(1) 法外な利息の支払いを求められる

正規の貸金業者がお金を貸すときの上限金利は年2割(元本10万円未満の場合)でござる。しかし、個人間融資の場合、「10日で3割」といった法外な利息の支払を求められることがあるのでござる。1度でも借

りてしまうと、高金利のため返済が難しくなるでござるよ。

(2) 保証金をだまし取られる

保証金などの名目で貸付希望額の一部を前払いで振り込んだ結果、だまし取られるケースもあるでござる。

(3) 個人情報をネットでさらされる

お金を借りる条件として担保代わりに差し出した「運転免許証の画像」や「顔や体の写真」について、返済ができなかった場合などにネットでさらされるケースもあるので注意するでござる。

※繰り返しお金の貸付を行うことは貸金業法の「貸金業」に該当し、金融庁の貸金業登録が必要となるでござる。無登録業者いわゆる「ヤミ金」は刑事罰の対象となるでござるよ。



問 総務課 総務係 ☎57-8500

## 自死遺族個別相談

大切な人を自死で亡くした人の個別相談を受けつけます。

### 1 対象者

家族やパートナーなど大切な人を自死で亡くした人で、希望する人(自死した人の親、配偶者、兄弟姉妹、子供その他身近な関係にある人)

### 2 開催日時

6月 8日(木曜日) 午後1時半～午後4時半  
6月22日(木曜日) 午後1時半～午後4時半

### 3 場 所

熊本県精神保健福祉センター(熊本市東区月出3-1-120)

### 4 参加方法

電話による事前予約が必要です。(参加費は無料)

問 熊本県精神保健センター (電話：096-386-1166) 平日9時～16時



## 健康情報 ～血糖値が高くなるとどんな症状がでるの?～

- 尿が多く出る
- のどが異様に渴く
- 水分を不必要に多く飲んでしまう
- なぜか体重が減る
- だるい
- 足がしびれる

…など



中等度以上の高血糖により症状が出現するが、  
それ以外の場合は自覚症状に乏しい

※自覚症状がないまま重症化して、失明や、壊疽(腐る)することもあります

<熊本県保険者協議会提供資料より>

★広報なんかん7月号は、～なぜ、血糖値は高くなるのでしょうか?～について掲載予定です。

問 健康推進課 保健予防係 ☎53-3298

## 母子健康手帳交付(予約制)

町では、安心・安全な出産を迎えられるよう、母子健康手帳交付時に、妊娠中の健康や母子保健サービス、出産応援ギフトなどについてご説明等をしています。

母子健康手帳交付は予約制になっていますので、予約のご連絡(☎53-3298)をお願いします。

6月の母子手帳交付日は 8日(木)、22日(木)

7月の母子手帳交付日は 13日(木)、27日(木)

交付時間は、10時または11時です。

所要時間は30分～40分くらいです。



- 持参するもの
- 妊娠届
  - 個人番号カードまたは通知カード(マイナンバー)
  - 妊婦の口座情報が分かるもの(通帳など)…出産応援ギフトのため
  - 印鑑

問 健康推進課 保健予防係 ☎53-3298

## がんサロン “なんかんとっば会”

がんに関する悩みや不安について話し合う交流会を経験者を交えて開催します。

- 対象者 現在がん治療中の人およびその家族、がん体験者
- 開催日 6月25日(日)
- 時間 午後1時30分～3時00分
- 会場 南関町交流センター
- 参加費 無料



問 健康推進課 保健予防係 ☎53-3298 がんサロン代表: 鶴智二郎

## 新型コロナウイルスは「5類感染症」に変更となりました

令和5年5月8日から、新型コロナウイルスの感染症法上の位置づけが、季節性インフルエンザと同じ「5類感染症」に変更となりました。

今後の感染対策は、自主的に行うことが基本となります。

基本的にこれまでより多くの医療機関で診療を受けられるようになりますが、医療費は原則自己負担となります。

詳しくは、県のホームページをご覧ください。

熊本県 新型コロナ

検索



[\(https://www.pref.kumamoto.jp/site/covid-19/\)](https://www.pref.kumamoto.jp/site/covid-19/)

## 令和5年度 男性クッキング教室のご案内

中高年の男性を対象にクッキング教室を開催します。  
主に基礎的な料理や健康の話をします。お気軽にご参加ください。

- とき 6月22日(木)、8月24日(木)、9月28日(木)、11月9日(木)、12月14日(木)  
午前10時30分～午後1時
- ところ 南の関 うから館
- 内容 健康講話・調理実習
- 対象者 40歳以上の男性
- 参加費 年間1,500円
- 定員 20人



下の「参加申込書」にご記入の上、6月12日(月)までに健康推進課保健予防係(保健センター)へお申込みください。電話での申込みも受け付けます。(電話 53-3298)

### 令和5年度 男性クッキング教室参加申込書

氏名 \_\_\_\_\_ 生年月日 \_\_\_\_\_  
住所 南関町大字 \_\_\_\_\_ 電話 \_\_\_\_\_

## ～ 食中毒に注意しましょう ～

夏場(6月～9月)は細菌による食中毒が増える時期です。  
夏場に食中毒が増える理由の一つが「高温多湿な環境」です。  
細菌の多くはジメとした湿気を好むため、湿度も高くなる梅雨頃から食中毒が増え始めます。



## 食中毒予防の3原則



## 食中毒菌を『付けない・増やさない・やっつける』

## 《家庭でできる食中毒予防の6つのポイント》

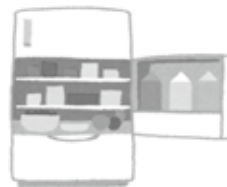
## 【食品の購入】

- 肉、魚、野菜などの生鮮食品は新鮮なものを購入しましょう。
- 表示のある食品は、消費期限を確認しましょう。
- 生鮮食品の冷蔵や冷凍などの温度管理に注意しましょう。



## 【家庭での保存】

- 冷蔵や冷凍の必要な食品は、持ち帰ったらすぐに冷蔵庫や冷凍庫に移しましょう。
- 冷蔵庫や冷凍庫の詰めすぎに注意しましょう。
- 食品を取り扱うときは、取り扱う前と後に必ず手指を洗いましょう。



## 【下準備】

- タオルや布巾は常に清潔を保ちましょう。
- 肉、魚などの汁が野菜や果物にかからないようにしましょう。
- 生肉や生魚を切った後、その包丁、まな板で野菜などを切らないようにしましょう。
- 解凍は冷蔵庫や電子レンジを利用しましょう。

## 【調理】

- 充分加熱しましょう。75℃、1分間以上加熱しましょう。
- 電子レンジを使用する場合、中まで充分加熱しましょう。



## 【食事】

- 食事の前に手洗いをしましょう。
- 温かい料理は温かいうちに、冷たい料理は冷たいうちに食べましょう。
- 料理を長く室温状態に置かないようにしましょう。



## 【残った食品】

- 残った食品は速やかに冷蔵、冷凍保存しましょう。
- 時間が経ち過ぎたものは思い切って捨てましょう。
- 温めなおす場合は充分加熱しましょう。



## 《食中毒かな?と思ったら》

- ★ できるだけ早く医師の診察を受けましょう。
- ★ おう吐や下痢が激しい時は水分を補いましょう。





# なんもかんも トッパ丸

## ★JR九州36ぷらす3★

### ♥豪華観光列車!♪

今回は観光列車「36ぷらす3」に少しだけ乗せてもらって写真を撮ってもらったんだよ☆とても綺麗でかっこよかったなあ☆僕もこんなかっこいい電車に乗って旅をしたいよ!!



## ★関所健康マラソン大会★

### ♥4年ぶりの開催!

今年は10km、5kmのコースが設営されていて、みんな雨の中一生懸命走っていたよ☆ぼくも応援していて感動しちゃった♡来年は晴れて気持ち良く走れるといいな!



なんかん トッパ丸のFacebookは右のQRコードからアクセスできます。

※パソコン・スマートフォンの人は、こちらからもアクセスできます

トッパ丸フェイスブック 検索



## 学校応援団だより (体験レポート)

### 【令和5年度地域学校協働本部・学校応援団コーディネーター紹介】

- 教育課 担当 大坪 拓弥
- コミュニティ・スクールディレクター 米澤 正志
- 統括的な地域学校協働活動推進員 伊藤 麻理
- 地域学校協働活動推進員
- 第一小学校 田中 亜矢 第二小学校 小竹 和美
- 第三小学校 庄山 友紀・荒牧 典子 第四小学校 田畑 結香
- 南関中学校 加藤 美智子



「だっでん・でくっときに・でくっつば」を合言葉に、子どもたちのため、地域と学校の架け橋となれるよう楽しく務めます。

### 【わくわく・いちご狩り体験】

南関第一小学校では、4月21日(金)に2年生20名が生活科の授業で、いちご狩りを体験しました。がまだす隊から「ぜひ子どもたちに体験してほしい」と田中推進員にお声かけいただき、学校との日程調整を行って実現しました。子どもたちは、がまだす隊の皆さんからいちご狩りの方法を丁寧に教わりながら、真っ赤に実ったいちご探しに夢中になっていました。

またひとつ、町のいいところを見つけることができ満足そうな様子でした。



問 地域学校協働本部 ☎57-8507 南関町教育課内 担当：大坪・伊藤



～子育て相談～  
(月曜～金曜・10:00～16:00)  
子育てで心配なこと、悩み、  
どんな小さなことでも  
気軽に相談して下さいね!!

～オープンガーデン～  
天気のいい日は園庭を開放  
します!  
帽子や着替え、飲み物(お茶)  
の準備をお願いします!!

<ルーム利用>  
10:00～16:00  
(月曜～金曜)  
なお、土曜日は  
予約制です。

<発行連絡先>  
南関こどもの丘保育園内  
(子育て支援センター)  
TEL 0968-53-6668  
FAX 0968-53-6667  
担当:日吉・山口

日	月	火	水	木	金	土
	Mapleのイベントや詳細については、 サイトをご確認ください。 <a href="https://sites.google.com/view/mapleroom/">sites.google.com/view/mapleroom/</a>			1	2	3 こどもの丘 保育園 運動会
4	5 Welcome Maple 初めての方集まれ～ 10:30～	6 ヨガ 10:30～ ふれあい 英語遊び 13:30～	7 Maple Family ★ ピクニック in 鴨川河畔公園 10:30 現地集合・雨天中止	8	9 芋苗植え 10:30～ *手袋持ってきてね *雨天の場合は中止です。	10
11	12 ふれあい 英語遊び 13:30～	13 お寺へ行こう! 光照寺 妙福寺 10:30現地集合! (要予約) *詳細はMapleまで	14	15 お誕生会 10:30～ (要予約・先着10組)	16 お話し会 & 丘で遊ぼう! 10:30～	17
18	19 ART 10:30～ 手型足型とるよ!	20 ふれあい 英語遊び 13:30～	21	22 身体測定 & 記録カード作り 10:30～	23	24
25	26	27 親子体操 10:30～ ふれあい 英語遊び 13:30～	28 離乳食講座 11:00～ (要予約・5組) ※対象:6カ月～12カ月	29 七夕製作 10:30～	30	

## もつと幸せを求めて ～人権の話～ 254

### 「家族のために頑張る子どもたち」

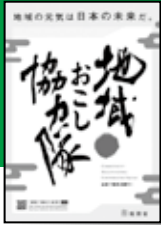
家族のために頑張る子どもたち。この言葉を聞いてどう感じますか。「子どもが手伝うのは普通では」「手伝うことは子ども  
の将来のために必要である」等、様々な考え方がありと思いま  
す。しかし、手伝う負担が大きすぎると、子どもがすべき勉強や  
運動、趣味や遊びの時間を奪ってしまうことにもなるのです。

本来ならば、おとなが担う家事や家族のケア、介護を行って  
いる十八歳未満の子どものことを「ヤングケアラー」と言いま  
す。ケアの内容としては、「家事」が最も多く、力仕事、外出時の  
付き添いや介助等、多様なケアがあります。

こうした日常の負担が増えることで、勉強または睡眠の時間  
がとれない、欠席が増える、友だちと遊べない等により、精神面、  
身体面に悪影響を及ぼす可能性があります。また、ヤングケア  
ラーやその家族は「家族のケアをすることは当たり前」と考え、  
問題意識をもっていないことが多いといえます。

子どもが家事を手伝うことは大切です。しかしながら、子ども  
もたちが子どもとしての時間を過ごせることが規準にありま  
す。

ヤングケアラーについて社会全体で支えることができれば  
と考えます。  
(教育課生涯学習係)



# 地域おこし協力隊 通信

第74号

## ひとまずもう1年

南関町地域おこし協力隊になり、満3年となりました。無事任期終了となるころですが、コロナの影響で活動がままならなかったため、1年活動期間を延長していただいております。ありがたいばかりです。

引き続きまちづくり課に所属し、南関町からさらに肥後琵琶を発信して参ります。出前講座「琵琶の世界」も引き続き行っ

ておりますのでぜひ受講ください。

今年は南関町で肥後琵琶のさまざまな企画を計画中です。

南関町民の皆様をはじめ、南関町を知らない方々にも肥後琵琶の音色を届けて参ります。

また応援いただければ幸いです！

(岩下 小太郎)



## 林のなかでお花見

春を彩る桜やツツジの傍ら、林のなかでもさまざまな植物が花を咲かせています！



●シャガ  
中国原産の帰化植物。色彩豊かな花で林内を彩る



●ホウチャクソウ  
宝鐸(寺院や法堂等の軒先にぶら下げる釣鐘)に似た花をつける



●ムサシナブミ  
花も葉も大きく存在感大！有毒のため触らないよう注意！

「これが花!？」という形のものも多く、林内は不思議な植物のオンパレード。

まだ歩きやすいこの時期に、林内でのお花見はいかがでしょうか？

(山崎 多世子)

### 地域おこし協力隊

事務所 関町64  
(役場まちづくり課内)

## 休日在宅医(6月)

※種別 内…内科、外…外科系

期 日	※	医療機関名	地域	電話番号	期 日	※	医療機関名	地域	電話番号
6月 4日①	内	鹿井内科	玉名市高瀬	72-2275	25日①	内	さかき診療所	南関町上長田	53-1125
	外	和水町立病院	和水町江田	86-3105		外	まつおクリニック	玉名市山田	73-2800
11日①	内	本里内科医院	玉名市大倉	72-2352	7月 2日①	内	浦田医院	玉名市岩崎	74-2412
	外	河野クリニック	玉名市繁根木	72-2345		外	鶴上整形外科リウマチ科	玉名市亀甲	72-2007
18日①	内	おやまだ耳鼻咽喉科クリニック	玉名市築地	71-0808					
	外	いまおかクリニック	長洲町宮野	78-3410					

- 新型コロナウイルス感染症拡大防止のため、来院前に必ず電話連絡後受診するようお願いいたします。
- 診療時間は午前9時から午後5時です。変更は防災行政無線でお知らせします。
- 和水町への医療機関への電話は、市外局番(0968)が必要です。

# 新刊書紹介

## 一般書

### また会う日まで

池澤夏樹／著 朝日新聞出版社  
海軍軍人、天文学者、クリスチャンと



して、戦前、戦中、戦後を生きた秋吉利雄。この3つの資質はどのように混じりあい、たたかったのか。史実を融合した歴史小説。

## 児童書

### みやこかがみ

いもとようこ／文・絵 金の星社  
たろさくが、との様にもらった鏡をのぞくと、亡くなったおとつあんそっくりの顔がありました。でも女房がのぞくと、そこにはおなごの顔。ふたりはケンカになります。鏡のない



村のゆかいな話。



図書館だより

みなよむ

☎53-3746

開館時間 午前10時～午後6時  
(日曜日は午前9時～午後5時)

### 6月のもよおし

#### ●定例おはなし会

11日(日) 午前10時30分～

### 6月のお休み

日	月	火	水	木	金	土
				1	2	3
4	5	6	7	8	9	10
11	12	13	14	15	16	17
18	19	20	21	22	23	24
25	26	27	28	29	30	

□ 休館日

### みんなでつくろう!セタかざりづくり

町立図書館では、6月25日(日)にセタの笹飾りを作ります。

大人も子どもも一緒に短冊に願い事を書いて、星空に届けてみませんか? 事前申し込みは不要です。短冊・筆記用具等、図書館で準備してみなさんの来館をお待ちしています。



### 6月の移動図書館の予定

ふれあい広場…………… 6月13日(火) 11:00～  
B&G海洋センター…… 6月14日(水) 11:30～  
農業就業改善センター… 6月15日(木) 11:30～  
南町民センター………… 6月15日(木) 15:00～  
交流センター…………… 6月16日(金) 15:00～

※移動図書館の滞在時間は30分程度です。初めて利用される方は、住所・氏名が分かるものをご持参ください。

借りた本は期限内に返しましょう!

## あとぞき

広報担当3年目にして初めて関所健康マラソンの取材をしました▼これまでマラソンの写真を撮ることになんとなく担当として憧れがあったため、当日はランナーに負けないくらいの情熱を燃やし取材に挑みました▼しかしマラソンの撮影はそう甘くなく、想定していた構図通りに撮れなかったり、ばっちり撮れたと思った写真を見返すと実は微妙だったり▼さらには雨が降り注ぐ中でカメラを守りながら必死に走ったり自転車漕いだりでもうヘトヘトに▼腕も体力も向上させねばと痛感させられるマラソン取材でした▼ランナーの皆さんも大変お疲れ様でした

(M)

## リサイクルプラザつうしん

### 6月リサイクル体験受講者募集

### 布で作るお花「ポピーを作ろう」

- と き 6月21日(水)  
午前9時30分～正午
- と ころ クリーンパークファイブ2階体験教室
- 講 師 花の会
- 募集人員 10人
- 準備するもの



- ①布切りハサミ ②手拭きタオル ③材料費500円
- 募集期間 6月1日(木)～16日(金) 午前9時～午後4時  
(希望者多数の場合は6月19日(月)午前10時から抽選)
- 受付方法 電話にて受付を行い、受講希望者が多い場合は抽選となります。お気軽にお申込みください。

※新型コロナウイルス感染症の状況によっては延期、または中止する場合があります。 ☎ クリーンパークファイブ ☎78-4433

今月の

# クッキングレシピ



## 豆腐のバンバンジー風

(一人分の栄養量) 熱量 69kcal たんぱく質 3.6g 食塩相当量 0.7g



### 材料 (4人分・正味量)

- 絹ごし豆腐…………… 200g
- 生姜…………… 少々
- 砂糖…………… 小さじ1
- 酢…………… 大さじ1
- しょうゆ…………… 大さじ1
- すりごま…………… 大さじ1
- ごま油…………… 小さじ1
- ラー油…………… 少々
- きゅうり…………… 80g
- トマト…………… 120g

### 作り方

- ① 豆腐はキッチンペーパーで包み水気をきっておく。きゅうりはせん切りに、トマトは半月の薄切りに切る。
- ② しょうがはみじん切りにする。
- ③ 水気をきった豆腐は2cmくらいのさいの目に切る。
- ④ ③を混ぜ合わせタレをつくる。きゅうり、トマトは器に盛り、その上に豆腐を盛り付けタレをかける。

### 調理の ワンポイントアドバイス

梅雨が明けてからの夏バテ気味のときにおすすめの献立です。

問 保健センター ☎53-3298

## 今月の題字



ならはら せい か  
**奈良原 惺花さん**  
(小原)

六年生になりました。最高学年なので、字をていねいに書きたいです。

### 募集

「なんかん」の文字を和半紙に書き、書いた人の写真とコメントを添えて、役場総務課広報担当までお持ちください。皆さんの力作をお待ちしています。

## すまいるキッズ



津留 げん たら ー くん  
5歳  
誕生日：平成29年9月19日(往まい関町)

### お子さんの笑顔 大募集!!

「すまいるキッズ」に登場してくれるお子さんの写真を募集しています。あなたのかわいいキッズを「広報なんかん」デビューさせてみませんか?

- 対象 町内にお住まいで小学校就学前のお子さん
- 申込方法 写真、名前、生年月日、住所、一言コメント(50文字以内)、電話番号(連絡用)を記入し、総務課広報担当まで持参または、下記の二次元バーコードから申し込み
- 注意事項 先着順での掲載となります

いっぱい食べて大きくなってね!!  
(とうちゃん、かあちゃんより)



◀申込用二次元バーコード

問 総務課 総務係 ☎57-8500

## 交通安全を呼び掛ける

「春の全国交通安全運動」が5月11日~20日の期間に行われ、町は5月18日に特産品センター南関いきいき村で交通安全キャンペーンを実施しました。

春の全国交通安全運動は、歩行者や自転車、車の安全意識向上を目的としており、町交通安全協会や町交通安全母の会などが中心となって事故防止を呼び掛けています。

この日は、南関ひまわり幼稚園の園児やなんかんトッパ丸、熊本県警察シンボルマスコットのゆっぴーも参加し、交通安全啓発チラシやグッズ等を配りました。



▲交通安全を呼び掛ける園児

## なんでんかんでん

### 彩時季